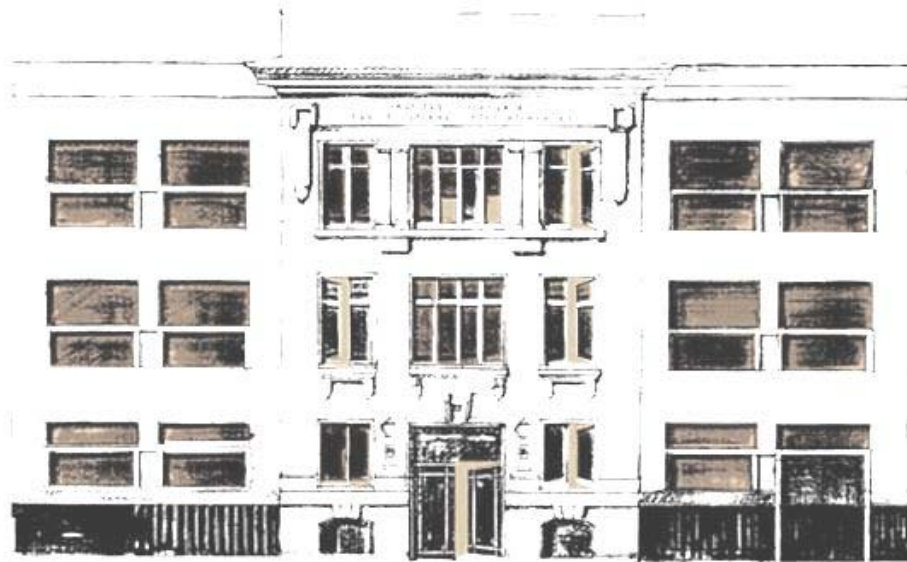


RAPPORT D'ACTIVITE 2014



ifri

INSTITUT FRANÇAIS DES RELATIONS INTERNATIONALES
THE FRENCH INSTITUTE OF INTERNATIONAL RELATIONS

SOMMAIRE

L'IFRI, LE <i>THINK TANK</i> DE REFERENCE SUR LES QUESTIONS INTERNATIONALES	3
EN 2014, L'IFRI A NOTAMMENT ACCUEILLI...	4
LES PUBLICATIONS	6
LES ENTREPRISES ET PARTENAIRES	7
L'IFRI ET LES MEDIAS : UN DIALOGUE RICHE ET PERMANENT	10
WORLD POLICY CONFERENCE : SEPTIÈME ÉDITION	11
L'ÉQUIPE	12
CONSEIL D'ADMINISTRATION ET CONSEIL STRATEGIQUE	13
LA RECHERCHE	14
<i>LES PROGRAMMES REGIONAUX</i>	16
<i>LES PROGRAMMES TRANSVERSAUX</i>	39
PUBLICATIONS	47
CONFERENCES ET DEBATS	52
ANNEXE FINANCIERE	54

L'IFRI, LE *THINK TANK* FRANÇAIS DE RÉFÉRENCE SUR LES QUESTIONS INTERNATIONALES

EN 2014, L'IFRI EST CLASSE AU 20^e RANG DES 100 *THINK TANKS* LES PLUS INFLUENTS DANS LE MONDE ET EN 4^e POSITION EN EUROPE OCCIDENTALE PAR LE *GLOBAL THINK TANK REPORT 2014* DE L'UNIVERSITÉ DE PENNSYLVANIE. UN RAPPORT QUI PREND EN COMPTE 6 681 *THINK TANKS*, RÉPARTIS DANS 182 PAYS.



Créé en 1979 sur le modèle des *think tanks* anglo-saxons, l'Ifri est en France le principal institut de recherche et de débat indépendant consacré à l'analyse des questions internationales et de gouvernance mondiale.

La recherche *policy oriented* de l'Ifri entend éclairer et mettre en perspective les grands événements internationaux. Les travaux de l'Institut s'adressent prioritairement aux décideurs politiques et économiques, aux milieux académiques, aux leaders d'opinion, ainsi qu'aux représentants des sociétés civiles. L'Ifri interagit ainsi avec quatre sphères principales : **politique, business, académique, médiatique.**

ANALYSER ET PRÉVOIR

Les activités de recherche et de débat de l'Ifri privilégient l'analyse et la prévision sur les affaires européennes et internationales, à travers une approche multidisciplinaire qui combine les niveaux local, national et global.

L'Ifri réunit aujourd'hui une **trentaine de chercheurs** français et étrangers, venus d'horizons disciplinaires variés, et répartis dans 12 unités de recherche sur :

- *Les questions régionales* : EUROPE, RUSSIE/NEI, ASIE, ÉTATS-UNIS, MAGHREB, AFRIQUE SUBSAHARIENNE, TURQUIE ET MOYEN-ORIENT.
- *Les questions transversales* : SECURITE ET AFFAIRES STRATEGIQUES, ÉNERGIE, ESPACE, MIGRATIONS ET CITOYENNETE.

L'Ifri diffuse ses analyses en plusieurs langues : *français, anglais, allemand, russe.*

STRUCTURER ET ÉCLAIRER

Les débats de l'Ifri se développent dans un cadre informel et non partisan, qui favorise l'échange entre experts et décideurs privés comme publics. En 2014, l'Ifri a organisé plus de **100 conférences et débats** à Paris et à l'étranger, une vingtaine d'événements internationaux, ainsi que de nombreux *workshops* et séminaires. L'Ifri a accueilli plus de **120 personnalités**, dont des chefs d'État et de gouvernement, et environ **8 000 participants** à ses manifestations.

IFRI BRUXELLES, UNE VOCATION EUROPEENNE

Ouvert en mars 2005, *Ifri Bruxelles* est l'interface active entre Paris et Bruxelles. Sa mission est d'enrichir le débat européen à travers une approche pluridisciplinaire couvrant toutes les dimensions des relations internationales.

Ifri Bruxelles est à l'origine, avec la *Bertelsmann Stiftung*, du *Think Tank Dialogue* qui réunit annuellement les dix *think tanks* les plus prestigieux présents à Bruxelles : la cinquième édition, « **The EU's New Leaders: Key Post-Election Challenges** », s'est tenue à Bruxelles en janvier 2014.

EN 2014, L'IFRI A NOTAMMENT ACCUEILLI...



José Manuel Barroso, président de la Commission européenne, Thierry de Montbrial, Ifri



Recep Tayyip Erdogan, Président de la République de Turquie



Edi Rama, Premier ministre d'Albanie



Milos Zeman, Président de la République tchèque, Jean-David Levitte, Distinguished Fellow, Brookings Institution, membre du conseil consultatif international de l'Atlantic Council of the United States

Benigno S. Aquino III, président de la République des Philippines.

José-Manuel Barroso, président de la Commission européenne.

Jörn Busselmi, directeur, Chambre Franco-Allemande du Commerce et de l'Industrie.

Christian de Boissieu, économiste, membre du Collège de l'Autorité des marchés financiers.

Gordon de Brouwer, secrétaire, ministère australien de l'Environnement.

Gilles Carrez, président de la Commission des Finances à l'Assemblée nationale.

Jean-Pierre Chevènement, sénateur, ancien ministre.

Recep Tayyip Erdogan, président de la République de Turquie.

Richard Fisher, président, Federal Reserve Bank, Dallas.

Elisabeth Guigou, présidente de la Commission des Affaires étrangères, Assemblée nationale.

Ulf Hammarström, directeur général, Swedish Defence and Security Export Agency.

Viorel Isticioaia-Budura, directeur, Asie et Pacifique, Service européen d'action extérieure (EEAS).

Ronja Kempin, directrice du département Relations Extérieures de l'UE.

Ranko Krivokapic, président de l'Assemblée parlementaire de l'OSCE et du Parlement du Monténégro.

Mario Monti, ancien président du Conseil des ministres italien.

Pierre Moscovici, ancien ministre, parlementaire en mission auprès du Premier ministre sur la contribution de l'Union européenne à la croissance et à l'emploi.

Ewald Novodny, gouverneur de la Banque nationale d'Autriche.

Jean-Pisani Ferry, commissaire général à la stratégie et à la prospective, France.

Edi Rama, Premier ministre d'Albanie.

Bertrand Ract-Madoux, chef d'état-major de l'Armée de Terre.

Marcus Rantala, secrétaire d'État, ministère de la Défense, Finlande.

Richard Roithner, directeur, Satcom, Euroconsult.

Michel de Rosen, Chairman, CEO, Eutelsat.

Gilbert Saboya, ministre des Affaires étrangères de la Principauté d'Andorre.

Keisuke Sadamori, directeur, Marchés de l'énergie et sécurité, Agence Internationale de l'Énergie.



Thierry de Montbrial, Ifri, Mario Monti, ancien président du Conseil des ministres italien



Benigno S. Aquino III, Président de la République des Philippines



Pierre Moscovici, ancien ministre, Christian de Boissieu, économiste, membre du Collège de l'Autorité des marchés financiers

Muhammad Sarwar, gouverneur de Punjab, ancien député au Parlement britannique.

Karima Souid (Al Massar), assesseur du président de l'Assemblée nationale constituante, Tunisie.

Ana Trišić-Babić, vice-ministre des Affaires étrangères, Bosnie-Herzégovine, Sarajevo.

Maria Van der Hoeven, directrice exécutive, agence internationale de l'Énergie.

Hyun-seok Yu, président de la Fondation de Corée.

Milos Zeman, président de la République tchèque.

L'IFRI A PUBLIE EN 2014

LES RECHERCHES DE L'IFRI SONT, POUR L'ESSENTIEL, DISPONIBLES SOUS FORME DE PUBLICATIONS ÉLECTRONIQUES EN LIBRE ACCÈS.

Les « E-notes de l'Ifri » (collections numériques)

Réparties en diverses collections thématiques dirigées par les chercheurs de l'Ifri, les *E-notes* accueillent les analyses *policy oriented* d'experts français et internationaux. Passant les problématiques d'actualité au crible de l'expertise des spécialistes, elles apportent au débat synthèses et perspectives pour accompagner l'action.

Dans ce cadre, l'Ifri publie des collections thématiques : *Asie.Visions*, *Notes du Cerfa*, *Visions franco-allemandes*, *Notes franco-turques*, *Potomac Papers*, *Russie.NEI.Visions*, *Focus stratégique*, *Prolifération Papers*, et les collections du programme Afrique subsaharienne, du programme Maghreb, du programme Espace, du Centre Énergie, du Centre Migrations et Citoyennetés.

En 2014, les experts de l'Ifri ont publié plus de **70 études numériques (policy papers)** et **150 articles et contributions**.

L'Ifri diffuse ses analyses en plusieurs langues : *français, anglais, allemand, russe*.

- LES « E-NOTES DE L'IFRI » rendent compte des recherches *policy oriented* menées par les divers programmes ; elles font également l'objet d'une diffusion ciblée auprès des lectorats spécialisés.

- LES « ÉTUDES DE L'IFRI », de format plus ample, recueillent les contributions à la recherche académique en relations internationales.

- LES « SEMINAIRES » font écho à diverses manifestations de l'Ifri.

- LES « ACTUELLES DE L'IFRI » sont de brèves analyses, en prise directe sur l'actualité internationale.

DEUX PUBLICATIONS PHARES

POLITIQUE ÉTRANGÈRE

Rédacteurs en chef : *Dominique David* et *Marc Hecker*

Espace d'analyse de fond et de débat, *Politique étrangère* propose chaque trimestre sa grille de déchiffrement de l'actualité internationale. La revue dispose d'un blog dédié où l'on peut retrouver articles thématiques, débats sur l'actualité ou dossiers de fond : politique-etrangere.com.

En 2014, les quatre numéros de la revue ont proposé dossiers et articles consacrés aux grandes questions internationales. Parmi eux, un numéro spécial, *1914-2014. La Grande Guerre et le monde de demain* (n° 1/2014) ; et les dossiers *Ukraine : premières leçons* (n° 2/2014) ; *Chine : une nouvelle diplomatie ?* (n° 3/2014) ; *Internet : une gouvernance inachevée* (n° 4/2013).



RAMSES 2015 : LE DÉFI DES ÉMERGENTS

Codirecteurs : *Thierry de Montbrial* et *Philippe Moreau Defarges*

Rapport annuel mondial sur le système économique et les stratégies

Un ouvrage de référence, qui propose chaque rentrée des clés et repères indispensables pour décrypter le système du monde.

En ouverture, les « **Perspectives** » de Thierry de Montbrial constituent une synthèse originale des tendances de l'année écoulée, couvrant l'ensemble du champ des relations internationales avec un accent particulier sur l'émergence d'une société civile mondiale ; suivent **3 parties thématiques** : *Émergences et redistribution des équilibres planétaires*, *Enjeux entre puissances établies et pays émergents*, *Questions continentales et mondiales*. Enfin, les « **Repères** » proposent un vaste appareil documentaire : chronologie, statistiques, cartes originales créées pour RAMSES, index détaillé.



L'IFRI ET LES ENTREPRISES

L'IFRI OFFRE A SES PARTENAIRES DES OCCASIONS UNIQUES DE PARTAGE D'ANALYSES ET DE MISE EN RESEAU

L'Ifri réunit décideurs, experts, chercheurs, journalistes et représentants de la société civile, afin de leur apporter un éclairage utile sur les questions internationales. Pour alimenter cet écosystème composite, l'Ifri bénéficie principalement du financement des entreprises et maintient un lien permanent avec l'État, garant de l'intérêt général. La diversité et la pérennité de ses ressources sont les conditions *sine qua non* pour mener à bien ses missions et améliorer sa visibilité parmi les principaux *think tanks* mondiaux.

En 2014, outre le maintien de la quasi-intégralité des adhésions et soutiens de programme, l'Ifri a eu le plaisir d'accueillir deux nouveaux partenaires, **Mitsui et Renault Trucks Defense** – dans un contexte économique toujours aussi difficile.

EN TANT QU'ASSOCIATION RECONNUE D'UTILITE PUBLIQUE, L'IFRI EST FINANCE PAR DES CONTRIBUTIONS PRIVEES – ENTREPRISES, AMBASSADES, ORGANISATIONS ET MEMBRES INDIVIDUELS – QUI REPRESENTENT PLUS DE 70 % DE SES RESSOURCES, ET BENEFICIE D'UNE SUBVENTION DE L'ÉTAT. IL EXISTE AUJOURD'HUI TROIS FAÇONS DE SOUTENIR L'IFRI : ETRE MEMBRE DE L'INSTITUT, SOUTENIR LES ACTIVITES D'UN PROGRAMME DE RECHERCHE OU S'ASSOCIER A L'IFRI EN TANT QUE GRAND PARTENAIRE.



Petit-déjeuner-débat avec Mario Monti, ancien président du Conseil des ministres italien



Thomas Gomart, Ifri, Richard Fisher, président de la Federal Reserve Bank of Dallas.



Emmanuelle Farrugia, Ifri, représentant de l'ambassade de la République tchèque



Xavier Paitard, Conseiller défense, MBDA France, Jean-Pierre Duprieu, directeur général adjoint, AIR LIQUIDE, Denis Simonneau, directeur des Relations européennes et internationales, GDF SUEZ

« *Vis-à-vis des entreprises, les travaux des think tanks contribuent à l'analyse du risque politique, partie non mesurable et modélisable du risque pays, facilitent des mises en relation et alimentent la réflexion à différents niveaux de l'organisation.* »
(in « *Think tanks à la française* », Thierry de Montbrial et Thomas Gomart, *Le Débat*, n° 181, sept-oct. 2014.)

L'IFRI REMERCIE CHALEUREUSEMENT SES SOUTIENS FIDELES, AINSI QUE LA SOCIETE GENERALE, NOUVEAU PARTENAIRE DU CYCLE DE DEJEUNERS-DEBATS **LES MENSUELLES IFRI/ENTREPRISES.**

LES RENCONTRES RESERVEES AUX MEMBRES ET PARTENAIRES DE L'IFRI

DÎNERS ET DÉJEUNERS-DÉBATS

Présidence : **Thierry de Montbrial**

7 avril – *Gilles Carrez*, président de la Commission des Finances à l'Assemblée nationale.

6 mai – *Mario Monti*, ancien président du Conseil des ministres italien.

5 juin – *Richard Fisher*, président de la Federal Reserve Bank of Dallas.

16 juin – *Pierre Moscovici*, ancien ministre, parlementaire en mission auprès du Premier ministre sur la contribution de l'Union européenne à la croissance et à l'emploi.

10 juillet – *José-Manuel Barroso*, président de la Commission européenne.

9 septembre – *Milos Zeman*, président de la République tchèque.

LES MENSUELLES IFRI/ENTREPRISES

Déjeuners-débats autour d'un chercheur de l'Ifri.

Présidence : **Dominique David**

Avec le soutien de la
Fondation du Crédit Mutuel



14 janvier – La Turquie au tournant ?

Avec *Dorothee Schmid*, chercheur, responsable du programme Turquie contemporaine, Ifri.

20 mars – Iran, de la crise nucléaire à un « Grand Bargain » ?

Avec *Denis Bauchard*, conseiller pour le Moyen-Orient, Ifri et *Corentin Brustlein*, chercheur, Centre des Études de sécurité, Ifri.

16 mai – Les conséquences de la crise avec la Russie

Avec *Thomas Gomart*, directeur du Développement stratégique, Ifri.

Avec le soutien de la
Société générale



9 septembre – Quel positionnement international pour la Russie après la Crimée ?

Avec *Thomas Gomart*, directeur du Développement stratégique, Ifri.

8 octobre – Où trouver la croissance en Afrique ?

Avec *Alain Antil*, responsable du programme Afrique subsaharienne, Ifri.

19 novembre – Gaz et pétrole de schiste : quelle menace pour les producteurs traditionnels ?

Avec *Marie-Claire Aoun*, directeur du Centre Énergie, Ifri.

LA TABLE DES AMBASSEURS

Rencontres lancées en 2010, destinées aux membres ambassades, entreprises et individuels bienfaiteurs.

Présidence : **Thierry de Montbrial**

26 mars – avec *Lawrence Cannon*, ambassadeur du Canada.

CONFERENCES RESERVEES AUX MEMBRES DE L'IFRI

4 mars – Élections européennes : retour vers le futur ?

Avec *Vivien Pertusot*, responsable du bureau Ifri Bruxelles.

21 mai – Ukraine, Asie de l'Est... le monde est-il en danger ?

Avec *Thierry de Montbrial*, directeur général, Ifri.

24 juin – L'Europe vue de loin : puissances et faiblesses

Avec *Simon Serfaty*, titulaire émérite de la Chaire Zbigniew Brzezinski en géopolitique, Center for Strategic and International Studies (CSIS), Washington, conseiller du programme États-Unis, Ifri.

5 novembre – États-Unis : au lendemain des élections de mi-mandat

Avec *Laurence Nardon*, responsable du programme États-Unis, Ifri.

LES PARTENAIRES DE L'IFRI

AFD
AGENCE SPATIALE EUROPÉENNE
AIR FRANCE
AIR LIQUIDE
AIRBUS GROUP
AMBASSADE DES ÉTATS-UNIS
AREVA
AXA
BANQUE DE FRANCE
BNP PARIBAS
BOUYGUES
BPIFRANCE
BUREAU DE REPRESENTATION DE TAIPEI EN FRANCE
BURELLE S.A.
CEA
CHENIERE ENERGY, INC (LNG)
CITIGROUP
COGES
CONVICTIONS ASSET MANAGEMENT
DAVIS POLK
DEVELOPMENT INSTITUTE INTERNATIONAL
EDF
EQUANCY
EUTELSAT
FONDATION CLARENCE WESTBURY
FONDATION OCP/OCP POLICY CENTER
GDF SUEZ
GROUPAMA ASSET MANAGEMENT
GROUPE CAISSE DES DÉPÔTS
GROUPE UP
HSBC FRANCE
IFP ÉNERGIES NOUVELLES

INDUSTRIES & FINANCES PARTENAIRES
JAXA
JETRO
L'OREAL
LAFARGE
LAZARD FRERES GESTION
LE GROUPE LA POSTE
MARKAZ
MAZARS
MEDEF
MICHELIN
MINISTÈRE DES AFFAIRES ÉTRANGÈRES DU JAPON
MITSUI & CO. EUROPE
ORANGE
PERNOD RICARD
PRICEWATERHOUSECOOPERS
PRONUTRI
RENAULT
RENAULT TRUCKS DEFENSE
ROTHSCHILD & CIE BANQUE
RTE
SAFRAN
SANOFI
SOCIETE GENERALE
SODEXO
TOTAL
UNIGRAINS
VALLOUREC
VEOLIA ENVIRONNEMENT
VIEL & CIE
VINCI

ORGANISATIONS MEMBRES

CENTRAL EUROPE ENERGY PARTNERS (CEEP)
CENTRE DE TRADUCTION MINEFE
CERCLE KONDRATIEFF
CONSEIL SUPÉRIEUR DU NOTARIAT
FOND EVROPSKI POSLOVI APV/VOJVODINA EUROPEAN OFFICE

INSTITUT D'ÉTUDE STRATÉGIQUE DE L'ÉCOLE MILITAIRE (IRSEM)
JAPAN BANK FOR INTERNATIONAL COOPERATION (JBIC)
JETRO PARIS
SECOURS CATHOLIQUE
THIERRY APOTEKER CONSULTANT (TAC)
YALTA EUROPEAN STRATEGY (YES)

AMBASSADES MEMBRES

ALGÉRIE
ANDORRE
ARMÉNIE
AUTRICHE
AZERBAÏDJAN
BRÉSIL
CANADA
CHINE
CHYPRE
CORÉE DU SUD
DANEMARK
ÉGYPTE
ESPAGNE

ESTONIE
ÉTATS-UNIS
FINLANDE
GRANDE-BRETAGNE
GRÈCE
HONGRIE
INDE
INDONÉSIE
IRAK
IRLANDE
ISRAËL
JAPON
KAZAKHSTAN

KOWEÏT
LETTONIE
LIGUE DES ÉTATS ARABES
LUXEMBOURG
MAROC
MONACO
NORVÈGE
NOUVELLE ZÉLANDE
PAYS-BAS
POLOGNE
PORTUGAL
QATAR
QUÉBEC

RÉPUBLIQUE TCHÈQUE
ROUMANIE
RUSSIE
SERBIE
SINGAPOUR
SLOVAQUIE
SUÈDE
SUISSE
TAIPEI
TURQUIE
VIETNAM

L'IFRI ET LES MEDIAS : UN DIALOGUE RICHE ET PERMANENT

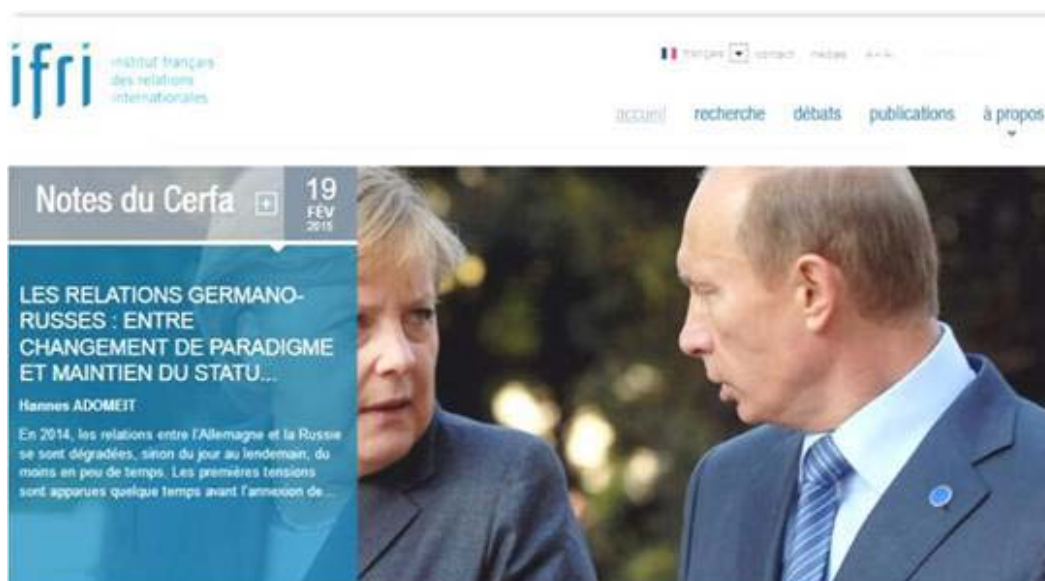
POUR LES MEDIAS FRANÇAIS ET INTERNATIONAUX, L'IFRI EST UN LIEU DE RENCONTRE ET DE DEBAT, TRIBUNE INDEPENDANTE OU SE CONFRONTENT ET S'ENRICHISSENT IDEES ET ANALYSES.

L'Ifri est très présent dans l'espace médiatique. Outre les nombreux articles de fond et interviews de ses chercheurs (320 pour la seule année 2014), qui ont participé à plus de 380 émissions audiovisuelles, l'Institut a fait l'objet de plus de 4 500 citations et références dans les médias français et étrangers.

L'Ifri a conforté en 2014 son positionnement international : plus de 30 % des articles et interviews ont été réalisés dans la presse étrangère.



En 2014, l'Ifri a poursuivi et amplifié sa collaboration et ses partenariats avec les médias, notamment avec les trois grands quotidiens *Le Monde*, *Le Figaro* et *Les Échos*, qui ont publié 35 tribunes et interviews de chercheurs de l'Ifri ; 11 ont été publiées dans le journal *Libération* avec lequel l'Ifri a été partenaire pour le Forum de Rennes « 2030 : 40 débats pour préparer demain » ; avec *The European Voice* pour le « 1st Europe-Iran Forum de Londres ». L'Ifri entretient une collaboration régulière avec *LCI*, *BFM Business*, *BFM TV*, *I>TELE*, *RFI* et *Europe 1* ; avec *France Culture* pour les émissions « Enjeux internationaux », « Culturesmonde » et « Affaires étrangères » ; avec *EurActiv* pour la conférence annuelle Énergie ; avec la *Revue des deux mondes*...



UNE PRESENCE DIGITALE RENFORCEE

En 2014, l'Ifri a lancé son nouveau site internet. Les conférences de l'Ifri sont filmées et diffusées sur *Dailymotion*. Plus de 320 vidéos ont ainsi été mises à la disposition des internautes en 2014, qui ont fait l'objet de plus de 140 000 vues. L'Ifri est très actif sur *Facebook*, *Twitter*, *Google+* et *LinkedIn*. Les publications numériques de l'Ifri sont diffusées sur *Pearltrees*, *Scribd* et *Calaméo*.

L'Ifri élargit sa visibilité dans la blogosphère avec trois blogs :

- *Ultima Ratio*, le blog du Centre des études de sécurité, est l'un des principaux blogs sur les questions de défense en France : ultimataratio-blog.org.
- *Politique étrangère*, blog de la revue : politique-etrangere.com.
- *Afrique décryptages*, le nouveau blog du programme Afrique subsaharienne de l'Ifri : afriquedecryptages.wordpress.com.

WORLD POLICY CONFERENCE

SEPTIEME EDITION

8 - 10 DECEMBRE 2014, SEOUL

La septième édition de la World Policy Conference (WPC) s'est tenue à Séoul du 8 au 10 décembre 2014. Comme les précédentes, elle a rassemblé des responsables politiques et économiques, des experts et des leaders d'opinion qui ont débattu des problèmes globaux du moment et de la gouvernance mondiale.

La réunion s'est ouverte sur une introduction de Thierry de Montbrial, puis un discours de Park Geun-hye, présidente de la République de Corée.

Les onze sessions plénières ont été consacrées aux défis posés à la gouvernance mondiale dans des domaines comme la révolution du Big Data, la géopolitique de l'Eurasie ou les crises du Moyen-Orient. Parmi les intervenants éminents qui ont apporté leur éclairage, on citera S.A.R. le prince Turki Al Faisal (président, KFCRIS), Pascal Lamy (ancien directeur général, OMC), Yutaka Aso (président, Aso Group), Wu Jianmin (vice-président exécutif, China Institute for Innovation and Development Strategy), Robert M. Gates (ancien secrétaire d'État américain à la Défense), Élisabeth Guigou (présidente, Commission des affaires étrangères, Assemblée nationale), Hubert Védrine (ancien ministre français des Affaires étrangères), Jin Roy Ryu (président, Poongsan), Jean Pisani-Ferry (commissaire général à la Stratégie et à la prospective, France), Vuk Jeremić (ancien ministre serbe des Affaires étrangères) ou Igor V. Morgulov (vice-ministre russe des Affaires étrangères).

Les ateliers se sont concentrés sur trois grandes questions – état de l'économie et de la finance mondiales, énergie, changement climatique, environnement et agro-industrie en Afrique et en Asie –, considérées sous l'angle de la gouvernance mondiale. Les discussions ont été particulièrement constructives, avec des participants comme Khalid Meksem (président, université Mohammed VI), Krishan Jindal (PDG, NABARD Consultancy Services), Anil Razdan (ancien ministre indien de l'Énergie), Christian Bréchet (directeur général, Institut Pasteur), Richard Cooper (professeur d'économie, université de Harvard), Jean-Claude Trichet (ancien président, BCE) ou Marek Belka (président, Banque nationale de Pologne).

Autour de hautes personnalités comme Lee Hong-Koo (ancien Premier ministre coréen), Yun Byung-se (ministre coréen des Affaires étrangères), Joseph Nye (professeur émérite, Harvard Kennedy School), Richard Haass (président, CFR) ou Mehmet Ceylan (vice-ministre turc du Développement), les déjeuners et dîners-débats ont permis de nombreux échanges sur des sujets parfois déjà abordés dans les autres sessions et ateliers, comme l'avenir de l'Asie du Nord-Est, la péninsule coréenne ou la question du *leadership* américain dans le monde.

Cette septième édition de la WPC, qui s'est déroulée dans une atmosphère particulièrement chaleureuse, a apporté des éclairages nouveaux dans plusieurs domaines, pour dessiner un tableau plus précis des nombreux défis de la gouvernance mondiale et en faire mieux mesurer l'ampleur. La réussite de cette conférence tient à la fois à sa dimension intellectuelle et à sa dimension humaine, à la modération et à l'ouverture aux autres dont ont fait preuve tous les participants.



Sponsors :

OCP Policy Center, Poongsan, Total, Capgemini, EFG International, The Federation of Korean Industries, Fondation Latsis Internationale, Korea International Trade Association, Korea Foundation, Lafarge, Airbus Group, Air France, AXA, EximBank România, Grampet Group, Korea Foundation for Advanced Studies, Kogas, Korean Air, Renault Nissan, Alro.

Partenaires médias : *An-Nahar, Les Échos, Forbes Asia, International New York Times, Maeil Business, l'Obs, L'Orient-Le Jour, Radio Classique, RFI, Thomson Reuters Foundation.*

Sites Web : www.worldpolicyconference.com / www.worldpolicyconferencetv.com.

1/ Thierry de Montbrial, Ifri, Park Geun-hye, présidente de la République de Corée

2/ Atelier « Énergie », WPC 2014, Séoul

L'ÉQUIPE *au 31 décembre 2014*

Thierry de Montbrial, directeur général, membre de l'Académie des sciences morales et politiques
Florence Richomme, assistante de direction

Doïna Romanenko, coordinatrice des activités rattachées au directeur général

Dominique David, directeur exécutif
Nadia Fraïoli, assistante

Dominique Moïsi, conseiller spécial

Song-Nim Kwon, directeur exécutif de la WPC

Gwenaëlle Page, Timothée Froelih, Maxime Oriot, assistants

Natacha Crance, chargée de communication/relations médias

RECHERCHE

Europe

Comité d'études des relations franco-allemandes (Cerfa)

Hans Stark, secrétaire général
Nele Katharina Wissmann, chargée de mission
Lea Metke, chargée de projet

Centre franco-autrichien (CFA)

Dominique David, conseiller
Éliane Mossé, conseiller pour l'Europe centrale

Ifri Bruxelles

Vivien Pertusot, responsable
Aurélie Faure, chercheur
Eva Vaudolon, assistante

Centre Russie/NEI

Tatiana Kastouéva-Jean, chercheur
Julien Nocetti, chercheur

Centre Asie Ifri

Françoise Nicolas, directeur
Céline Pajon, chercheur
John Seaman, chercheur
Alice Ekman, chercheur associé

Programme Moyen-Orient/Maghreb

Denis Bauchard, conseiller
Mansouria Mokhefi, conseiller

Partenariat Ifri – OCP Policy Center

Lea Metke, chargée de projets

Programme Turquie contemporaine

Dorothee Schmid, responsable

Programme Afrique sub-saharienne

Alain Antil, responsable
Camille Niaufre, chargée de projet

Programme États-Unis

Laurence Nardon, responsable

Centre des études de sécurité

Étienne de Durand, directeur
Marc Hecker, chercheur
Aline Leboeuf, chercheur
Corentin Brustlein, chercheur

Laboratoire de recherche sur la défense (LRD)

Étienne de Durand, responsable
Antoine d'Évry, officier détaché, chercheur
Aline Leboeuf, chercheur
Corentin Brustlein, chercheur

Études économiques

Jacques Mistral, conseiller

Centre Énergie

Jacques Lesourne, président du Comité scientifique
William Ramsay, conseiller
Marie-Claire Aoun, directeur
Cécile Maisonneuve, conseiller
Carole Mathieu, chercheur
Martine Breux, assistante

Programme Espace

Laurence Nardon, responsable
Martine Breux, assistante

Centre Migrations et citoyennetés

Christophe Bertossi, directeur
Emma Broughton, chercheur

RAMSES

Thierry de Montbrial et Philippe Moreau Defarges, codirecteurs
Marie-Claire Bani-Amer, assistante

Les biographies des chercheurs sont disponibles sur le site de l'Ifri (www.ifri.org).

LE COMITE DE DIRECTION DE L'IFRI

Thierry de Montbrial, directeur général

Dominique David, directeur exécutif

Valérie Genin, secrétaire général

Thomas Gomart, directeur du Développement stratégique

Étienne de Durand, directeur du Centre des études de sécurité de l'Ifri

Françoise Nicolas, directeur du Centre Asie Ifri

Politique étrangère

Dominique David, rédacteur en chef
Marc Hecker, rédacteur en chef adjoint

Publications

Cécile Tarpinian, chargée d'édition
François Capelani, secrétaire de rédaction
Marion Duval, chargée de diffusion

Bibliothèque-documentation

Daniel Marier, documentaliste
Azra Isakovic, documentaliste

DIRECTION DU DEVELOPPEMENT STRATEGIQUE

Thomas Gomart, directeur

Emmanuelle Farrugia, adjointe au directeur
Cécile Campagne, relations avec les entreprises, organisations et ambassades adhérentes
Barbara M'Chiri, relations avec les membres individuels

SECRETARIAT GENERAL

Valérie Genin, secrétaire général
Françoise Henry, assistante

Comptabilité

Annie Acher, responsable du personnel
Nathalie Reculon-Dupont, responsable de la comptabilité

Services généraux

Nathalie Magnier-Hartmann, responsable
Mhenna Larbes, chargé des services généraux
Nicolas Lang, technicien
Barbara M'Chiri, Catherine Naiker, hôtesse d'accueil
Stéphane Majorek, collaborateur

Informatique

Daniel Safon, informaticien

CONSEIL D'ADMINISTRATION

Décembre 2014

PRESIDENT

André Lévy-Lang, professeur associé émérite, université Paris-Dauphine

VICE-PRESIDENT SECRETAIRE

Louis Schweitzer, président d'honneur de Renault, président du Conseil des Affaires étrangères

VICE-PRESIDENT TRESORIER

Olivier Poupert-Lafarge, membre du collège de l'Autorité des marchés financiers (AMF) et du collège de l'Autorité des normes comptables (ANC)

MEMBRES

Robert Badinter, ancien ministre, ancien sénateur

Marianne Bastid-Bruguière, présidente de l'Académie des sciences morales et politiques

Catherine Bréchignac, secrétaire perpétuel de l'Académie des sciences

Hélène Carrère d'Encausse, secrétaire perpétuelle de l'Académie française

Jean-Pierre Chevènement, ancien ministre, ancien sénateur

Alain Dejammet, ambassadeur de France

Nathalie Delapalme, directrice de la recherche et des politiques publiques pour la Fondation Mo Ibrahim

Mireille Delmas-Marty, professeure au Collège de France

François Drouin, président de la Société du tunnel du Mont-Blanc

Jean-Pierre Elkabbach, journaliste, président de Lagardère News

Danièle Hervieu-Léger, directrice d'études, EHESS-CESPRA

Stanislas de Laboulaye, senior vice-president de Sovereign Global Solutions

Jean-Claude Meyer, vice-chaiman de Rothschild Europe

Yvette Nicolas, présidente fondatrice de l'association humanitaire Le Pélikan

Georges-Henri Soutou, professeur émérite, Sorbonne, membre de l'Académie des sciences morales et politiques

Serge Sur, professeur à l'université de Paris II, directeur du département des relations internationales – IHEI-DRI

Mostafa Terrab, président-directeur général du Groupe OCP

CONSEIL STRATEGIQUE

Décembre 2014

PRESIDENT

Thierry de Montbrial, membre de l'Académie des sciences morales et politiques, directeur général de l'Ifri

MEMBRES

Vladimir Baranovski, directeur adjoint, Institut de l'économie mondiale et des relations internationales (IMEMO), Moscou

Christian de Boissieu, professeur des universités, université Paris 1 Panthéon-Sorbonne

Jean-Claude Casanova, membre de l'Académie des sciences morales et politiques, directeur de la revue *Commentaire*

Alain Dejammet, ambassadeur de France

Vincent Desportes, général de division

Karl Kaiser, Adjunct Professor of Public Policy, Harvard Kennedy School, Director, Programme on Transatlantic Relations

Jean Klein, professeur émérite, université Paris 1 Panthéon-Sorbonne

André Lévy-Lang, professeur associé émérite, université Paris-Dauphine

Dominique Moisi, conseiller spécial, Ifri

Jean-Christophe Romer, professeur des universités, Sciences Po Strasbourg, université de Strasbourg III

Simon Serfaty, professeur, université de Norfolk, titulaire de la chaire Zbigniew Brzezinski au Center for Strategic and International Studies (CSIS), Washington

LA RECHERCHE

PROGRAMMES RÉGIONAUX

EUROPE

COMITÉ D'ÉTUDES DES RELATIONS FRANCO-ALLEMANDES (CERFA)

CENTRE FRANCO-AUTRICHIEN POUR LE RAPPROCHEMENT EN EUROPE (CFA)

IFRI BRUXELLES

CENTRE RUSSIE/NEI

CENTRE ASIE IFRI

MOYEN-ORIENT/MAGHREB/MÉDITERRANÉE

PROGRAMME MOYEN-ORIENT/MAGHREB

PARTENARIAT IFRI – OCP POLICY CENTER

PROGRAMME TURQUIE CONTEMPORAINE

PROGRAMME AFRIQUE SUBSAHARIENNE

PROGRAMME ÉTATS-UNIS

PROGRAMMES TRANSVERSAUX

CENTRE DES ETUDES DE SECURITE / LABORATOIRE DE RECHERCHE SUR LA DEFENSE (LRD)

PROGRAMME ESPACE

CENTRE ÉNERGIE

CENTRE MIGRATIONS ET CITOYENNETES

PROGRAMMES REGIONAUX

EUROPE

COMITE D'ETUDES DES RELATIONS FRANCO-ALLEMANDES (CERFA)



Créé en 1954 par un accord intergouvernemental entre la République fédérale d'Allemagne et la France, le Comité d'études des relations franco-allemandes (Cerfa) est aujourd'hui un des plus anciens organes communs aux deux pays.

Ses principales missions sont de :

- contribuer à une meilleure connaissance des approches respectives des deux pays en matière politique, sociétale et économique ;
- analyser la relation franco-allemande dans une Union européenne (UE) en constante évolution.

ÉQUIPE

Hans Stark, secrétaire général du Cerfa, professeur des universités

Domaines d'expertise : histoire des relations franco-allemandes et de la construction européenne, PESC/PSDC, politique étrangère et de sécurité de la France et de l'Allemagne

Yann-Sven Rittelmeyer, chercheur

Domaines d'expertise : intégration européenne, relations franco-allemandes

Nele Katharina Wissmann, chargée de mission, responsable du projet « Dialogue d'avenir franco-allemand »

Domaines d'expertise : intégration européenne, relations franco-allemandes, société civile en Allemagne

Lea Metke, chargée de projets

PUBLICATIONS ELECTRONIQUES

« Notes du Cerfa »

De l'Allemagne et de son économie, n° 108, *Patrick Allard*, janvier.

UE, Russie et Partenariat oriental : quelles dynamiques sous le nouveau gouvernement allemand ? n° 109, *Dominik Tolksdorf*, février.

Le Salafisme en Allemagne - un défi pour la démocratie, n° 110, *Marwan Abou-Taam*, mars

Les Relations germano-algériennes. Une relance par la coopération énergétique ? n° 111, *Christoph Partsch*, avril.

La Formation professionnelle en Allemagne - dynamiques socio-économiques et capacités d'adaptation d'un système, n° 112, *René Lasserre*, mai.

La Politique de défense allemande en 2014 et au-delà : un changement est-il possible ? n° 113, *Claudia Major*, *Christian Mölling*, juin.

La Politique climatique et énergétique du gouvernement fédéral allemand - contribution au dialogue franco-allemand, n° 114, *Camilla Bausch*, *Matthias Duwe*, *Benjamin Görlach*, juillet.

La Dimension parlementaire de la politique de défense allemande, n° 115, *Michel Drain*, août.

Un nouvel « Agenda » pour l'Allemagne ? Comprendre les défis économiques et sociaux (2014-2030), n° 116, *Pierre Zapp*, septembre.

Vers le grand large ? Le commerce extérieur allemand entre l'UE et les BRICS, n° 117, *Hans Brodersen*, novembre.

L'Engagement de la Bundeswehr en Afghanistan : quels enseignements pour la politique de défense allemande ? n° 118, *Michel Drain*, décembre.

CONTRIBUTIONS A POLITIQUE ETRANGERE

Allemagne : le passé qui ne passe pas, Hans Stark, *Politique étrangère*, n° 1-2014.

ARTICLES ET CONTRIBUTIONS HORS IfRI

Beratung statt Belehrung. Auch ein Schlüssel zu Tunesiens Demokratisierung, Nele Katharina Wissmann, *Dokumente/Documents 02/2014*.

The European Elections in France : The paradox of a more European yet more eurosceptic campaign, Yann-Sven Rittelmeyer (avec Vivien Pertusot), *EPIN Commentary* n° 16.

Frankreich vor der Europawahl, Yann-Sven Rittelmeyer, *Welttrends* n° 95.

SEMINAIRES ET COLLOQUES

Dialogue d'avenir franco-allemand

En partenariat avec la Deutsche Gesellschaft für Auswärtige Politik (DGAP) et la Fondation Robert Bosch.

4/6 avril – Metz/Verdun

Thèmes abordés : *Culture de mémoire : Réconciliation et politique symbolique – Élections européennes 2014 : campagne européenne ou nationale ?*

Avec Joël Berger, direction générale des services du Conseil régional de Lorraine ; Michel Obiéga, vice-président du Conseil général de Lorraine délégué aux actions relevant de l'administration générale ; Grégory Dufour, chargé de mission « Relations franco-allemandes », Conseil régional de Lorraine ; Élise Julien, maître de conférences, IEP de Lille ; Jean-Pierre Laparra, maire de Fleury-devant-Douaumont ; Reiner Marcowitz, professeur, université de Lorraine ; Dominique David, directeur exécutif, Ifri ; Markus Lux, directeur adjoint « Relations internationales - l'Europe et ses voisins », Fondation Robert Bosch ; Ulrich Eith, professeur, université de Fribourg ; Jean Quatremer, *Libération*, auteur du blog « Les Couloirs de Bruxelles » ; Claire Demesmay, responsable du programme France/Relations franco-allemandes, DGAP, Berlin.

20/22 juin - Munich

Thèmes abordés : *Chacun pour soi ? La France et l'Allemagne face à l'Afrique de l'Ouest - Point d'actualité sur la crise ukrainienne - La France, l'Allemagne et les Balkans – La politique d'élargissement de l'Union européenne en débat.*

Avec Irene Weinz, chargée de projet « Relations franco-allemandes », Fondation Robert Bosch ; Alain Antil, responsable du programme Afrique subsaharienne, Ifri ; Christopher Will, Agence de coopération internationale (Deutsche Gesellschaft für Internationale Zusammenarbeit – GIZ), Eschborn ; Jakob Mischke, chercheur, collège

Europe, université de Münster ; Nataliya Schapeler, cofondatrice de l'initiative « Collectif Euromaidan Berlin », Institut de recherche sur la paix et la politique de sécurité, université de Hambourg (IFSH) ; Pierre Mirel, ancien directeur chargé des relations avec l'Albanie, la Bosnie-Herzégovine, le Monténégro, la Serbie et le Kosovo, DG Élargissement, Commission européenne, Bruxelles ; Theresia Töglhöfer, chercheur, Centre Alfred von Oppenheim sur l'avenir de l'Union européenne, DGAP ; Claire Demesmay, responsable du programme France/Relations franco-allemandes, DGAP.

15/19 octobre – Florence

Thèmes abordés : *France, Allemagne, Italie : le présent et le passé – L'industrie tiraillée entre l'État et les marchés – La migration intra-européenne ; Europe forteresse ou espace de liberté ? La politique européenne de l'asile – Crise de la zone euro, politique d'austérité et modèle social européen.*

Avec Stephan Martens, professeur des universités, chercheur associé à l'Ifri ; Tonia Mastrobuoni, *La Stampa* ; Hans Stark, secrétaire général du Cerfa, Ifri ; Agostino Apolito, Confindustria Firenze ; Jörn Bousselemi, directeur général, Chambre franco-allemande de commerce et d'industrie ; Jean-Marc Trouille, Jean Monnet Chair in European Economic Integration, Bradford University School of Management ; Philippe De Bruycker, professeur et directeur adjoint, Migration Policy Center, European University Institute (EUI), Florence ; Miguel Sanz Alcantara, 15M – Groupe d'actions syndiqué, Indignados de Berlin ; Claire Demesmay, responsable du programme France/Relations franco-allemandes, DGAP ; Giulia Henry, ministère du Travail, chercheur au Forum internationale ed Europeo di Ricerche sull'immigrazione (FIERI), Turin ; Karl Kopp, responsable Europe, Association Pro Asyl e.V. ; Roderick Parkes, directeur du programme Europe, Polish Institute of International Affairs (PISM), Varsovie ; Paolo Guerrieri, sénateur de l'Italie, professeur invité au Collège d'Europe, Bruges ; Pascal Kauffmann, professeur de sciences économiques, université de Bordeaux ; Dennis Kolberg, ministère fédéral des Finances, Berlin ; Dominique David, directeur exécutif, Ifri.

14 mai – Séminaire Ifri/Institut diplomatique et consulaire du ministère des Affaires étrangères et du Développement international.

Thèmes abordés : *France, Allemagne : entente et mésentente - L'économie allemande : atout ou boulet pour l'Europe ? – L'Allemagne et l'Union européenne : quelles perspectives après les élections européennes ?*

Avec Hans Stark, secrétaire général du Cerfa, Ifri ; Claire Demesmay, responsable du programme France/Relations franco-allemandes, DGAP ; Yann-Sven Rittelmeyer, chercheur, Cerfa, Ifri.

27 mai – German, French, Polish and Russian Views on Russia's Foreign Policy.

Séminaire en collaboration avec le Centre Russie/NEI, Ifri.

Thèmes abordés : *Eastern Partnership versus Eurasian Union: Two rival projects? - Energy: Still the main political issue between EU Member States and Russia?*

Opening remarks:

Hans Stark, Secretary General, Cerfa, Ifri.

Hervé Mariton, Member of the French Parliament, Vice-President of the France-Russia Friendship Group.

Avec *Ernst-Jörg Von Studnitz*, Honorary Chairman, German-Russian Forum, Berlin, former German Ambassador to Moscow ; *Timofei V. Bordachev*, Director of the Center for Comprehensive European and International Studies at the Higher School of Economics, Moscow ; *Eugeniusz Smolar*, Foreign Policy Expert, Warsaw ; *Thomas Gomart*, Vice President for Strategic Development, Ifri ; *Andrey Kortunov*, Director General of the Russian International Affairs Council, Moscow ; *Kirsten Westphal*, Senior Associate, German Institute for International and Security Affairs (SWP), Berlin ; *Katja Yafimava*, Senior Research Fellow at the Oxford Institute for Energy Studies, Oxford.

Conclusions

Justin Vaïsse, Director, Policy Planning Staff, French Ministry of Foreign Affairs and International Development.

11/12 juin - Berlin – Quelle Europe voulons-nous ? France, Allemagne et Pologne : intérêts communs et stratégies divergentes.

Séminaire d'experts – Triangle de Weimar

En partenariat avec la Fondation Genshagen (Berlin) et la Fondation pour la coopération germano-polonaise (Varsovie).

Thèmes abordés : *Après les élections européennes, quelles impulsions l'Allemagne, la France et la Pologne peuvent-elles donner pour construire une meilleure Europe ? - Quelles perspectives pour la zone euro ? - La montée des populistes : un phénomène durable ? - La crise ukrainienne : quelles conséquences pour la politique européenne de voisinage ? - L'UE, l'Ukraine et la Russie : nouvelles perspectives stratégiques ?*

Ouverture :

Martin Koopmann, directeur exécutif, Fondation Genshagen ; *Christiane Brandau*, responsable du bureau de Berlin, Fondation pour la coopération franco-polonaise, Varsovie ; *Hans Stark*, secrétaire général du Cerfa, Ifri.

Avec *Martin Kotthaus*, directeur général des Affaires européennes, Auswärtiges Amt, Berlin ; *Tomasz Grzegorz Gross*, professeur, Institut d'études européennes, université de Varsovie ; *Vivien Pertusot*, responsable, Ifri Bruxelles ; *Daniela Schwarzer*, responsable du programme européen, German Marshall Fund of the United States, Berlin ; *Stephen Bastos*, chargé de projets, Fondation Genshagen ; *Jacek Kucharczyk*, directeur, Institut des Affaires publiques (ISP), Varsovie ; *Dominique David*, directeur exécutif, Ifri ; *Kai-Olaf Lang*, directeur, groupe de

recherche « Intégration européenne », Stiftung Wissenschaft und Politik (SWP), Berlin ; *Wilfried Jilge*, chercheur, Institut d'études slaves, université de Leipzig ; *Eugeniusz Smolar*, chercheur, Institut polonais des relations internationales (PISM), Varsovie ; *Anne de Tinguy*, professeur, Institut national des langues et civilisations orientales (INALCO), CERI Sciences Po, Paris ; *Cornelius Ochmann*, directeur exécutif, Fondation pour la coopération germano-polonaise, Varsovie ; *Joachim Bleicker*, directeur des questions fondamentales des relations extérieures de l'UE et des relations avec les pays membres de l'UE, Auswärtiges Amt, Berlin ; *Mathieu Carmona*, adjoint au chef du service des relations extérieures de l'UE, ministère des Affaires étrangères et du Développement international, Paris ; *Jacek P. Rosa*, premier conseiller, département « Partenariat oriental », ministère des Affaires étrangères, Varsovie.

25 septembre – Berlin - Groupe de réflexion franco-allemand

En partenariat avec la Fondation Genshagen (Berlin).

Avec *Éric Bonse*, journaliste, Bruxelles ; *Rémi Bourgeot*, chef économiste, Asia Centre, Paris ; *Jörn Bousselmi*, directeur, Chambre franco-allemande de commerce et d'industrie ; *Henri de Bresson*, journaliste, Paris ; *Céline Caro*, coordinatrice pour la politique européenne, Fondation Konrad Adenauer, Berlin ; *Lucas Delattre*, Institut français de la mode, Paris ; *Claire Demesmay*, responsable du programme franco-allemand, DGAP, Berlin ; *Christian Deubner*, conseiller indépendant pour les questions de politique européenne et des relations franco-allemandes, Berlin ; *Olivier Elamine*, directeur d'Alstria Office REIT, Hambourg ; *Henrik Enderlein*, professeur d'économie politique, Hertie School of Governance, Berlin ; *Étienne Francois*, Fondation Genshagen ; *Ronja Kempin*, directrice du département Relations extérieures de l'UE, Stiftung Wissenschaft und Politik (SWP), Berlin ; *Martin Koopmann*, directeur exécutif, Fondation Genshagen, Berlin ; *Rémi Lallement*, chargé de mission, Commissariat général à la stratégie et à la prospective, Paris ; *Christian Lequesne*, directeur de recherche au CERI, professeur à Sciences Po, Paris ; *Michel Marlière*, entrepreneur ; projet de jeunes TerraEuropa, Köln/Berlin ; *Christine de Mazières*, déléguée générale, Syndicat national de l'édition, Paris ; *Sabine von Oppeln*, Freie Universität Berlin ; *Joachim Schild*, professeur, Universität Trier ; *Kristina Schoger*, responsable affaires européennes et internationales, ville de Dresde ; *Daniela Schwarzer*, directrice du programme européen, German Marshall Fund of the United States (GMF), Berlin ; *Hans Stark*, secrétaire général du Cerfa, Ifri.

4 novembre – 25 ans après la chute du Mur de Berlin – Construire des ponts avec la Méditerranée.

En coopération avec la Maison Heinrich Heine et le Mémorial Berlin-Hohenschönhausen.

Avec *Nele Katharina Wissmann*, chercheur, Cerfa, Ifri ; *Manfred Haferburg*, ancien prisonnier politique de la

prison Hohenschönhausen", auteur de *Wohn-Haft* ; *Hamza Chourabi*, responsable « Contre l'oubli – projets pour le traitement du passé en Tunisie », Mémorial Berlin-Hohenschönhausen ; *Hichem Ben Ammar*, réalisateur de « La mémoire noire » ; *Simone Lellouche*, membre du groupe d'opposition « Perspectives tunisiennes ».

17/18 novembre – Germany, France and the United States : Towards a Renewed Transatlantic Dialogue ?

En coopération avec le Centre Russie/NEI, le Centre des études de sécurité, le programme États-Unis et le Centre Énergie, Ifri.

Thèmes abordés : *The "Russian Question": Back on the agenda? - NATO after the Wales Summit: How to respond to the new security challenges? - Challenges and perspectives of the TTIP Agreement: Is the partnership doomed to fail? - The United States and Russia-EU Energy Interdependence*

Avec *Hans Stark*, Secretary General of Cerfa, Ifri, Professor at Paris-Sorbonne University ; *Tatiana Kastouéva-Jean*, Head of the Russia/NIS Center, Ifri ; *Fyodor Lukyanov*, Political Analyst and Editor-in-Chief, *Russia in Global Affairs* ; *Thomas Graham*, Senior Fellow, Jackson Institute for Global Affairs, Yale University ; *Vivien Pertusot*, Head of Brussels Office, Ifri ; *Patrick Keller*, Coordinator of Foreign & Security Policy, Konrad-Adenauer-Stiftung, Berlin ; *Christopher S. Chivvis*, Associate Director, RAND International Security and Defense Policy Center ; *Étienne de Durand*, Director of the Security Studies Center, Ifri ; *Laurence Nardon*, Head of the United States Program, Ifri ; *Sébastien Jean*, Director, Centre d'études prospectives et d'informations internationales (CEPII), Paris ; *Claudia Schmucker*, Head of the Globalization and World Economy Program, DGAP ; *Jeffrey J. Schott*, Senior Fellow, Peterson Institute for International Economics ; *Thomas Gomart*, Vice-President for Strategic Development, Ifri ; *Tatiana Mitrova*, Head of Oil and Gas Department, Energy Research Institute of the Russian Academy of Sciences ; *Marie-Claire Aoun*, Director of the Center for Energy, Ifri ; *Frank Umbach*, Research Director at the European Centre for Energy and Resource Security (EUCERS), King's College London.

21 novembre – Sortir l'Europe des crises : quels rôles pour la France et l'Allemagne ?

En coopération avec la Fondation Friedrich Ebert Paris.

Thèmes abordés : *Le malaise européen est-il irréversible ? - Transformer la zone euro : quels sont les compromis possibles et souhaitables entre la France et l'Allemagne ?*

Ouverture :

Yann-Sven Rittelmeyer, chercheur, Cerfa, Ifri. *Stefan Dehnert*, directeur, Fondation Friedrich Ebert (FES) Paris

Avec *Thierry Chopin*, directeur des études, Fondation Robert Schuman, Paris ; *Bruno Cautrès*, chercheur CNRS, Cevipof, Sciences Po Paris ; *Thomas Petersen*, chercheur, Institut für Demoskopie Allensbach ; *Ansgar Belke*, professeur et directeur de l'Institut d'économie d'entreprise et publique (IBES), université de Duisburg-Essen ; *Pervenche Berès*, députée, Parlement européen, Bruxelles ; *Joachim Poß*, député, membre de la Commission des Affaires européennes, Deutscher Bundestag, Berlin.

14/15 décembre – De l'Est au Sud : Tensions et crises du voisinage européen - Berlin

En collaboration avec la Fondation Konrad Adenauer (KAS).

Thèmes abordés : *La crise ukrainienne et le défi russe – Islamisme et défaillances d'États : Syrie, Irak, Lybie – Repli ou engagement : quelle politique au Sud ?*

Ouverture :

Frank Priess, directeur adjoint du département Coopération européenne et internationale, Fondation Konrad Adenauer, Berlin.

Avec *Tatiana Jean*, responsable du Centre Russie/NEI, Ifri ; *Jana Puglierin*, chercheur « Berliner Forum Zukunft », DGAP, Berlin ; *Patrick Keller*, coordinateur Politique étrangère et de sécurité, Fondation Konrad Adenauer (KAS), Berlin ; *Denis Bauchard*, ancien ambassadeur et président de l'Institut du monde arabe, Paris, conseiller pour le Moyen-Orient, Ifri ; *Clemens Hach*, directeur adjoint, division Syrie et Liban, ministère fédéral des Affaires étrangères, Berlin ; *Marc Hecker*, chercheur, Centre des études de sécurité ; rédacteur en chef-adjoint de *Politique étrangère*, Ifri ; *Hans Stark*, secrétaire général du Cerfa, Ifri ; *Roderich Kiesewetter*, membre du Bundestag ; *Karim Ben Cheikh*, chargé de mission Afrique du Nord/Sahel, Centre d'analyse, de prévision et de stratégie, ministère des Affaires étrangères et du Développement international ; *Karima Souid*, (Al Massar), assesseur du président de l'Assemblée nationale constituante, Tunisie ; *Thomas Birringer*, directeur du département Proche-Orient, Fondation Konrad Adenauer, (KAS).

Conclusions :

Dominique David, directeur exécutif, Ifri *Patrick Keller*, coordinateur Politique étrangère et de sécurité, Fondation Konrad Adenauer (KAS)



Organisation intergouvernementale franco-autrichienne créée en 1978, le Centre franco-autrichien pour le rapprochement en Europe (CFA) concourt à consolider les relations entre la France et l'Autriche, et concentre son action sur les défis liés à l'élargissement de l'Union européenne en direction de l'Europe centrale et orientale : politiques agricoles, environnement, sécurité et défense, politiques monétaires et budgétaires, migrations, etc. Il centre aujourd'hui ses activités sur les pays qui voient leur avenir dans une perspective européenne, en particulier ceux des Balkans de l'Ouest et les pays riverains de la mer Noire.

ÉQUIPE

Peter Jankowitsch (Vienne), secrétaire général

Thierry de Montbrial, président

Dominique David, conseiller pour le CFA

Éliane Mossé, conseiller à l'Ifri pour l'Europe centrale et du Sud-Est

CONFÉRENCES INTERNATIONALES

7 avril – Vienne – L'image de l'UE en France et en Autriche

Thèmes abordés : *Perception de l'Union européenne – L'euro dans la politique d'intégration – Les options publiques avant les élections du Parlement européen.*

Ouverture :

Peter Jankowitsch, secrétaire général du Centre franco-autrichien, (CFA)

Ewald Nowodny, gouverneur de la Banque nationale d'Autriche

Avec *Dominique David*, directeur exécutif, Ifri ; *Sixtine Bouygues*, directrice Stratégie et communication corporate, DG Communication, Bruxelles ; *Bruno Cautrès*, CEVIPOF, Sciences Po, Paris ; *Paul Schmidt*, secrétaire général, Société autrichienne de politique européenne ; *Éliane Mossé*, ancien conseiller financier au ministère des Finances ; conseiller à l'Ifri pour l'Europe centrale et du Sud-Est ; *Olivier Louis*, ancien ministre, conseiller pour les Affaires commerciales, Paris ; *Anton Pelinka*, Central European University, Budapest ; *Alexandra Förderl-Schmid*, rédactrice en chef, *Der Standard*, Vienne ; *Philippe Moreau*

Defarges, chercheur, Ifri ; *Eugen Freund*, candidat tête de liste, Parti social-démocrate d'Autriche, SPÖ ; *Othmar Karas*, député européen, Parti populaire autrichien, ÖVP ; *Ulrike Lunacek*, députée européenne, Les Verts ; *Hans-Peter Martin*, député européen, Liste Dr. Hans-Peter Martin ; *Angelika Mlinar*, candidate tête de liste, NEOS ; *Harald Vilimsky*, candidat tête de liste, Parti autrichien de la liberté, FPÖ.

Conclusions

Peter Jankowitsch, secrétaire général du Centre franco-autrichien, Vienne

7 novembre – Sarajevo – Un nouvel élan pour l'intégration européenne des Balkans occidentaux

Thèmes abordés : *Bilan de l'intégration européenne dans les Balkans occidentaux – Lever les obstacles à l'intégration européenne – Intégration européenne et politique intérieure – Intégration européenne et géopolitique*

Ouverture :

Peter Jankowitsch, secrétaire général du Centre franco-autrichien pour le rapprochement en Europe, Vienne

Ana Trišić - Babić, vice-ministre des Affaires étrangères, Bosnie-Herzégovine, Sarajevo

Dominique David, directeur exécutif, Ifri

Avec *Hannes Swoboda*, ancien membre du Parlement européen, Vienne ; *Kristof Bender*, analyste en chef, Initiative de stabilité européenne, Vienne ; *Vivien Pertusot*, responsable du bureau Ifri Bruxelles ; *Jean-Éric Paquet*, directeur pour l'Albanie, la Bosnie-Herzégovine, la Serbie et le Kosovo, DG Élargissement, Commission européenne ; *Jan Kickert*, directeur politique et chef de section, ministère fédéral autrichien pour l'Europe, l'Intégration et les Affaires étrangères ; *Sanjin Arifagić*, chef de Projet « SEE2020 », Conseil de coopération régionale, Sarajevo ; *Daliborka Uljarević*, directrice exécutive, Centre pour l'éducation civique, Podgorica ; *Johann Sattler*, chef d'unité pour les Balkans occidentaux, ministère fédéral autrichien pour l'Europe, l'Intégration et les Affaires étrangères ; *Florent Marciacq*, chercheur associé, chambre des Députés du Luxembourg et Centre franco-autrichien pour le rapprochement en Europe ; *Amer Kapetanović*, ministre assistant pour les relations bilatérales, ministère des Affaires étrangères de Bosnie-Herzégovine ; *Jean-Arnault Dérens*, rédacteur en chef, *Courrier des Balkans*, Paris ; *Mišo Dokmanović*, professeur associé, université Ss. Cyril and Methodius, Skopje ; *Gérard Stoudmann*, représentant

spécial du président en exercice pour les Balkans occidentaux, Organisation pour la sécurité et la coopération en Europe, Genève ; *Wolfgang Petritsch*, président, Fondation autrichienne pour le plan Marshall, Vienne ; *Ugo Poli*, gestionnaire de projets, Initiative centre-européenne, Trieste ; *Michel Cullin*, professeur, Académie diplomatique de Vienne.

Conclusions :

Ulrike Hartmann, chef du bureau du Haut-représentant des Nations unies pour la Bosnie-Herzégovine à Banja Luka,
Martin Pammer, ambassadeur d'Autriche en Bosnie-Herzégovine



Le bureau d'Ifri Bruxelles se veut l'interface entre les activités de recherche de l'Ifri, les débats spécifiquement organisés dans la capitale européenne, les institutions de Bruxelles, le réseau de chercheurs et de *think tanks* qui y sont présents, et le secteur privé. Les programmes de recherche de l'Ifri organisent régulièrement à Bruxelles des restitutions de leurs travaux et, pour certains d'entre eux, y mènent une partie de leur activité.

Au cœur des réseaux de réflexion bruxellois, Ifri Bruxelles est à l'origine de l'organisation, aux côtés de neuf autres *think tanks*, du Brussels Think Tank Dialogue, manifestation annuelle consacrée à l'état de l'Union, et dont la cinquième édition s'est tenue en janvier 2014.

ÉQUIPE

Vivien Pertusot, responsable du bureau

Domaines d'expertise : questions de sécurité et défense (OTAN et PSDC) ; affaires européennes ; relations entre le Royaume-Uni et l'Union européenne

Aurélie Faure, chercheur, Centre Énergie, Ifri

Domaines d'expertise : marché de l'électricité en Europe ; politique européenne de l'énergie

Eva Vaudolon, assistante pour l'administration et la communication

CONTRIBUTIONS HORS IFRI

European Defence: The Tipping Point, Discussion Paper, Brussels Think Tank Dialogue, Vivien Pertusot, janvier.

A Tale of Two Europes, Vivien Pertusot, E! Sharp, janvier.

High Representative: what good is a great pilot without an adequate fighter aircraft?, Vivien Pertusot, *European Geostrategy*, juillet.

Britain Outside Europe ? The French View, Vivien Pertusot, in Almut Möller et Tim Oliver (dir.), *The United Kingdom and the European Union: What would a "Brexit" mean for the EU and other States around the World?*, DGAP Analyse, n° 16, septembre.

SÉMINAIRES ET COLLOQUES

28 janvier – Brussels Think Tank Dialogue – The EU's New Leaders: Key Post-Elections Challenges

En partenariat avec la Fondation Bertelsmann, Bruegel, the Centre for European Policy Studies (CEPS), Confrontations Europe, The Egmont Institute, the European Policy Centre (EPC), Friends of Europe/Les amis de l'Europe, Madariaga-College of Europe Foundation et Stiftung Wissenschaft und Politik (SWP).

Thèmes abordés : *The Future Role of the European Parliament and National Parliaments – The Banking Union – EU Foreign Policy.*

Ouverture :

Aart De Geus, président, Bertelsmann Stiftung.

Avec *Danuta Hübner*, member of the European Parliament ; *Roger Liddle / Lord Liddle of Carlisle*, member of the British House of Lords ; *Michael Link*, former member of the German Bundestag, Minister of State, German Federal Foreign Office ; *Giles Merrit*, Secretary General, Friends of Europe/Les amis de l'Europe ; *Sonia Piedrafita*, Research Fellow, Centre for European Policy Studies (CEPS) ; *Janis Emmanouilidis*, Studies Director, European Policy Centre (EPC) ; *Peter Bofinger*, Professor of Monetary Policy and International Economics, University of

Würzburg ; *Valerie Herzberg*, Member of the Cabinet of the President of the European Council ; *Eric de Keuleneer*, Managing Director of Credibe SA ; *Benoit Lallemand*, Senior Policy Analyst, Finance Watch ; *Silvia Merler*, Affiliate Fellow, Bruegel ; *Arif Havas Oegroseno*, Ambassador of the Republic of Indonesia to Belgium, Luxembourg and the European Union ; *Ronja Kempin*, Head of Research Division EU External Relations, German Institute for International and Security Affairs (SWP) ; *Vivien Pertusot*, Head of Brussels Office, French Institute for International Affairs (Ifri) ; *David Cvach*, Deputy Director of the Strategic Planning, French Ministry of Foreign Affairs ; *Shada Islam*, Director of Policy, Friends of Europe/Les amis de l'Europe ; *Theodoros N. Sotiropoulos*, Ambassador, Permanent Representative of Greece to the EU ; *Philippe Herzog*, President, Confrontations Europe ; *Pierre Defraigne*, Executive Director, Madariaga-College of Europe Foundation ; *Marc Otte*, Director-General, Egmont-Royal Institute for International Relations ; *Volker Perthes*, Director, German Institute for International and Security Affairs (SWP) ; *Guntram Wolff*, Director, Bruegel ; *Simon Taylor*, Deputy Editor, *European Voice*.

11 février – Les États d'Europe peuvent-ils éclater ?

Présentation du numéro de *Politique étrangère*, hiver 2013-2014

Avec *Vincent Laborderie*, chercheur, université catholique de Louvain, et *Christian de Visscher*, professeur et président de l'Institut des sciences politiques Louvain-Europe à l'université catholique de Louvain, co-auteurs de l'article « *Belgique : stop ou encore ? Entre fédéralisme, confédéralisme et séparatisme* » ; *Alyn Smith*, député européen, membre du Scottish National Party et du groupe Les Verts/Alliance libre européenne ; *Ramon Tremosa i Balcells*, député européen, membre de Convergència Democràtica de Catalunya et du groupe Alliance des démocrates et des libéraux pour l'Europe. Présidence : *Marc Hecker*, rédacteur en chef-adjoint, *Politique étrangère*.

22 avril – Élections européennes : retour vers le futur ?

Conférence réservée aux membres de l'Ifri.

Avec *Vivien Pertusot*, responsable, Ifri Bruxelles.

Présidence : *Dominique David*, directeur exécutif, Ifri.

17 juin – The State of Transatlantic Defence Relations Ahead of the NATO Summit

En collaboration avec The German Institute for International and Security Affairs/Stiftung Wissenschaft und Politik (SWP) et le Polish Institute of International Affairs (PISM).

Thèmes abordés : *US Perspectives on Defence Policy before the NATO Summit – Polish Perspectives on transatlanticism and EU Integration – NATO Reassurance after the Ukraine Crisis*.

Avec *Marco Overhaus*, Associate in SWP'S America Research Division ; *Roderick Parkes*, Head of PISM's EU Programme and SWP Senior Non Resident Fellow ; *Vivien Pertusot*, Head of Ifri Brussels Office.

2 juillet – European Defence: Planning for What?

Thèmes abordés : *EU and NATO Defence Planning Processes – Possible Consequences Of The Ukraine Crisis On Capability Development*.

Avec *Olli Ruutu*, Deputy Head of Policy Planning Unit, European Defence Agency ; *James Squelch*, Senior Officer, Defence Policy and Planning Division, NATO ; *Étienne de Durand*, Director, Security Studies Centre, Ifri ; *Andres Vosman*, Director of Policy Planning, Ministry of Defence, Estonia ; Group Captain *Neale Dewar*, Head of Capabilities, UK Joint Delegation to NATO ; *Admiral Xavier Paitard*, Vice President for Public Affairs, Airbus France ; *Vivien Pertusot*, Head, Ifri Brussels.

10 octobre – Franco-British Cooperation in the Broader Picture: Going Beyond the Bilateral Dimension?

Thèmes abordés : *Franco-British defence cooperation within the EU and NATO – Potential of partnership with other minilateral groups for the Franco-British defence cooperation*.

Avec *Marcus Rantala*, State Secretary, Finnish Ministry of Defence ; *Peter Ricketts*, UK Ambassador to France ; *Alice Guitton*, French Deputy Permanent Representative to NATO ; *Axel de Martène*, Member of Cabinet of Commissioner Michel Barnier ; *Philippe Adam*, Deputy Director for Euroatlantic affairs, Delegation for Strategic Affairs, French Ministry of Defence ; *John Andreas Olsen*, Director and Head of Security Policy Analysis Section, Ministry of Defence, Norway ; *Andrew Selves*, Regional Strategic Advisor (Nordic Baltic), British Embassy Stockholm ; *Étienne de Durand*, Director, Security Studies Center, Ifri ; *Charles Grant*, Director, Center for European Reform.

28 octobre – Politique africaine de la France : une politique « normale » est-elle possible ?

Avec *Alain Antil*, responsable, programme Afrique subsaharienne, Ifri ; *Hélène Quénot-Suarez*, chercheur associé, programme Afrique subsaharienne, Ifri.

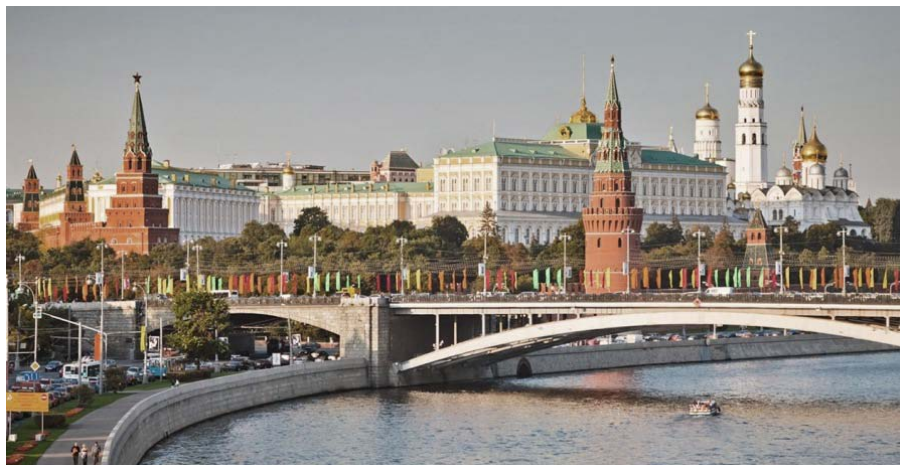
29 octobre – L'Europe face au défi des émergents. Présentation du RAMSES 2015, Bruxelles

Avec *Philippe Moreau Defarges*, co-directeur, RAMSES ; *Vivien Pertusot*, responsable Ifri Bruxelles ; *Jurek Kuczkiewicz*, journaliste, *Le Soir*.

20 novembre – What Can Europe Really Do to Fight ISIL?

Avec *Justin Vaïsse*, directeur, Centre d'analyse, de prévision et de stratégie (CAPS), ministère des Affaires étrangères et du Développement international.

CENTRE RUSSIE/NEI



La Russie et les nouveaux États indépendants (NEI) présentent tous les caractères d'une zone de fortes potentialités et d'instabilités chroniques. Marché prometteur et partenaire inévitable dans le domaine énergétique, la Russie reste un milieu difficile à pénétrer, traversé de multiples tensions. En raison de son statut international, elle n'est pas un pays émergent comme les autres. La zone se caractérise aujourd'hui par son hétérogénéité et les mutations intervenues dans les relations que chaque pays entretient avec Moscou et d'autres acteurs extérieurs. Le Centre Russie/NEI a été créé en 2004 avec trois objectifs : anticiper les évolutions, fournir une expertise et aider à la décision.

ÉQUIPE

Tatiana Kastouéva-Jean, responsable du Centre Russie-NEI

Domaines d'expertise : politique intérieure et extérieure russe, *soft power*, Ukraine, éducation supérieure, capital humain.

Julien Nocetti, chercheur

Domaines d'expertise : politique moyen-orientale de la Russie, Internet et politique, interaction entre politiques étrangères et gouvernance d'Internet, blogosphère russe, gouvernance de l'Internet.

Cécile Campagne, assistante

PUBLICATIONS ELECTRONIQUES

« Russie.Nei.Visions »

(collection publiée en anglais, français et russe)

UE, Russie et Partenariat oriental : quelles dynamiques sous le nouveau gouvernement allemand ?, n° 74, *Dominik Tolksdorf*, février.

Rosneft, Gazprom et l'État : qui décide de la politique énergétique russe ? n° 75, *Pavel Baev*, mars.

Russie : jeunesse et politique, n° 76, *Mikhail Korostikov*, avril.

Réforme de l'Académie des sciences : quel avenir pour la recherche en Russie ?, n° 77, *Irina Dejina*, mai.

Crise en Ukraine : un regard intérieur, n° 78, *Oleg Grytsaïenko*, juin.

« Économie verte » : opportunités et contraintes pour les compagnies russes, n° 79, *Peter Kiryushin*, août.

La Russie et la politique climatique globale, n° 80, *Nina Tynkkynen*, septembre.

Les Minorités nationales en Moldavie : pourquoi sont-elles eurosceptiques ?, n° 81, *Marcin Kosienkowski*, *William Schreiber*, novembre.

« Russie.Nei.Reports »

(collection publiée en anglais ou en français)

Russia's Eastern Direction – Distinguishing the Real from the Virtual, n° 17, *Bobo Lo*, janvier.

Gazprom in Europe: a Business Doomed to Fail ?, n° 18, *Aurélié Bros*, juillet.

CONTRIBUTIONS A POLITIQUE ETRANGERE

Puissances émergentes et internet : vers une « troisième voie » ?, n° 4-2014, *Julien Nocetti*.

ARTICLES ET CONTRIBUTIONS HORS IFR

Russie : A Challenged Growth Model, *Thomas Gomart et Tatiana Kastouéva-Jean*, HEC Hommes et Commerce, numéro spécial *Entrepreneurs*, janvier-février 2014.

Internet, nouvel horizon de la diplomatie russe, *Julien Nocetti*, dans *Russie 2014. Regards de l'Observatoire franco-russe*, Éditions Cherche-Midi, 2014.

Les Universités russes : état des lieux, *Tatiana Kastouéva-Jean*, in *Russie 2014. Regards de l'Observatoire franco-russe*, Paris, Éditions Cherche-Midi, 2014.

La réforme de l'Académie des sciences de Russie, *Tatiana Kastouéva-Jean*, in *Russie 2014. Regards de l'Observatoire franco-russe*, Paris, Éditions Cherche-Midi, 2014.

Entre contrôle étatique et développement d'un marché. Le financement de l'enseignement supérieur en Russie, *Tatiana Kastouéva-Jean*, *Revue internationale d'éducation*, n° 65, avril 2014.

Ukraine : la crise commence, avec les contributions de *Thomas Gomart* et *Tatiana Kastouéva-Jean*, *Note de l'Ifri*, juin 2014.

Crimée, retour du passé et fuite en avant, *Thomas Gomart*, *Revue des deux mondes*, juin 2014, p. 63-71.

Un soft power russe ?, *Tatiana Kastouéva-Jean*, *Gare de l'Est – Cahiers des Mondes de l'Est*, tome 3, novembre 2014-mars 2015, p. 150-160.

Парадоксы «мягкой силы» России [Les paradoxes de « soft power » russe], en russe, *Tatiana Kastouéva-Jean*, *Общая тетрадь*, n° 2-3 (65), 2014.

SÉMINAIRES ET COLLOQUES

20 janvier – Rosneft, Gazprom and the Government : the Decision-Making Triangle on Russia's Energy Policy. Avec *Pavel Baev*, professeur et chercheur à l'Institut de recherche sur la paix (PRIO), Oslo, chercheur associé au Centre Russie/NEI, Ifri.

Présidence : *Thomas Gomart*, directeur du Développement stratégique, Ifri.

28 avril – Ukraine, une sortie de crise est-elle possible ? Conférence organisée en partenariat avec le Valdai Discussion Club.

Avec *Kostiantyn Bondarenko*, directeur, Institut ukrainien de politique ; *Veronika Krasheninnikova*, responsable, Centre international de journalisme et de recherche *Rossiya Segodnya* ; *Thomas Gomart*, directeur du Développement stratégique, Ifri.

Présidence : *Tatiana Kastouéva-Jean*, responsable, Centre Russie/NEI, Ifri.

7 mai – Dialogue franco-américain sur la Russie Avec *Fiona Hill*, directeur, Centre sur les États-Unis et l'Europe, The Brookings Institution ; *Thomas Gomart*, directeur du Développement stratégique, Ifri.

24 juin – Russia's Turn to the East and its Energy Implications

Avec *Bobo Lo*, chercheur associé au Centre Russie/NEI, Ifri.

Présidence : *Thomas Gomart*, directeur du Développement stratégique, Ifri.

25 septembre – Russia and Europe : What Kind of Energy Interdependence ?

Avec *Rawi Abdelal*, professeur Herbert F. Johnson de management international, Harvard Business School.

Présidence : *Thomas Gomart*, directeur du Développement stratégique, Ifri.

17-18 novembre - Germany, France and the United States : Towards a Renewed Transatlantic Dialogue ?

Séminaire fermé organisé par le Comité d'études des relations franco-allemandes (Cerfa, Ifri) en collaboration avec le Centre Russie/NEI, le Centre des études de sécurité, le Centre énergie et le programme États-Unis de l'Ifri.



L'émergence de l'Asie orientale et de l'Asie du Sud sur la scène internationale fait de cette vaste région le théâtre d'enjeux multiples : économiques, politiques et de sécurité. L'objectif du Centre Asie Ifri est d'offrir par ses travaux, ses partenariats avec les grands centres de recherche internationaux, et les manifestations qu'il organise en synergie avec l'ensemble des programmes de recherche de l'Ifri, un éclairage approfondi, une aide à la décision et un lieu de dialogue autour de ces grands enjeux.

ÉQUIPE

Françoise Nicolas, directeur

Céline Pajon, chercheur

Domaine d'expertise : Japon.

John Seaman, chercheur

Domaines d'expertise : Chine, questions énergétiques.

Alice Ekman, chercheur associé

Domaine d'expertise : Chine.

Juliette Genevaz, chercheur post-doc (TAPIR) (depuis octobre 2014)

Domaine d'expertise : Chine.

PUBLICATIONS ELECTRONIQUES

« Asie.Visions »

Chine/ASEAN : une diplomatie tous azimuts rondement menée, n° 67, *Sophie Boisseau du Rocher*, février.

La Nouvelle Diplomatie économique asiatique : Chine, Japon, Corée comme exportateurs d'infrastructures, n° 68, *Céline Pajon, Françoise Nicolas, John Seaman*, mai.

The Distinctive Features of China's Middle Classes, n° 69, *Alice Ekman*, juin.

Nationalismes en Chine et au Japon et implications pour les relations bilatérales, n° 70, *Céline Pajon, Alice Ekman*, juillet.

Soft power chinois en Afrique : renforcer les intérêts de la Chine au nom de l'amitié sino-africaine, n° 71, *David Benazeraf*, septembre.

Japan's Energy Policy in a Post-3/11 World: Juggling Safety, Sustainability and Economics, n° 72, *Hikaru Hiranuma*, septembre.

La Question religieuse dans la Birmanie en transition, n° 73, *Bénédicte Brac de la Perrière*, novembre.

CONTRIBUTIONS A POLITIQUE ETRANGERE

Asie-Pacifique : la priorité de la politique étrangère chinoise, n° 3-2014, *Alice Ekman*.

Le Japon d'Abe face à la Chine de Xi : de la paix froide à la guerre chaude ?, n° 3-2014, *Céline Pajon*.

La Chine et les institutions économiques multilatérales, entre révisionnisme et *statu quo*, n° 3-2014, *Françoise Nicolas*.

Mines, énergie : les investissements chinois jouent-ils pour ou contre les marchés ?, n° 3-2014, *John Seaman*.

L'Inde de Narendra Modi : les premiers pas, n° 4-2014, *Isabelle Saint-Mézard*.

ARTICLES ET CONTRIBUTIONS HORS IFRI

Enjeux institutionnels de la politique étrangère chinoise, *Alice Ekman*, numéro thématique « Administration et Action Publique en République populaire de Chine », *Revue française d'administration publique*, 2/2014, n°150.

Social Networks, Internet, Cyberspace : Impact on Chinese Society and Political Stability, Alice Ekman, in D. Ventre (dir.), *Chinese Cybersecurity and Cyberdefence*, Wiley-ISTE, 2014.

La Vision chinoise du Maghreb, Alice Ekman, in T. Pairault et F. Talahite (dir.), *Chine-Algérie. Une relation singulière en Afrique*, Paris, Riveneuve Éditions, 2014.

China's Direct Investment in the European Union: Challenges and Policy Responses, Françoise Nicolas, *China Economic Journal*, vol. 7, n 1, 2014.

L'Asie orientale en mutation, Françoise Nicolas, *Transformations*, *Revue Interventions économiques*, CEIM, UQAM, février 2014.

Economic Regionalism in East Asia: The End of an Exception ?, Françoise Nicolas, in Tong Sarah (dir.), *Globalization, Development and Security in East Asia (Volume Two: Trade, Investment and Economic Integration)*, Singapour, World Scientific Publishing, 2014.

Asie de l'Est : la communauté économique impossible, Françoise Nicolas, *Annuaire français des relations internationales 2014*, Bruxelles, Bruylant, 2014.

Regional Integration Within Greater China – State of Play and Future Prospects, Françoise Nicolas, in B. Andreosso-O'Callaghan, J. Jaussaud et B. Zolin (dir.), *Economic Integration in Asia – Towards the Delineation of a Sustainable Path*, Londres/New York, Palgrave Macmillan, 2014.

L'Intégration économique en Asie : perspectives incertaines pour l'ASEAN, Françoise Nicolas, *Accomex*, n° 113, septembre 2014.

Be the Mentor, not the Master, Françoise Nicolas, in Melissa Conley Tyler and Nick Snelling (Eds), *G20: Words into Action Brisbane 2014*, Sydney, Australian Institute of International Affairs and Faircount Media, 2014.

L'Inde et l'intégration régionale en Asie orientale : l'arrimage progressif d'un grand acteur périphérique, Isabelle Saint-Mézard, *Monde chinois*, n° 37, printemps 2014.

L'Inde à la veille des élections générales du printemps 2014, Isabelle Saint-Mézard, *Annuaire Asie 2014/2015*, Paris, La Documentation française, juin 2014.

En quête de puissance : la politique étrangère indienne depuis les essais nucléaires de mai 1998, Isabelle Saint-Mézard, in C. Jaffrelot (dir.), *L'Inde contemporaine*, Paris, Fayard, Paris, 2014.

Social Cost of Militarism in India, Isabelle Saint-Mézard, in A. Guneratne et A.M. Weiss (eds), *Pathways to Power: The*

Domestic Politics of South Asia, New Delhi, Orient BlackSwan, 2014.

SEMINAIRES ET COLLOQUES

24 janvier – France-Japan Strategic Dialogue – China's Security Challenges and the Japanese Defense Posture

Avec le soutien de la Délégation aux affaires stratégiques (DAS), ministère de la Défense.

Thèmes abordés : *The Rise of China and Implications for Asian Security – The New Political Leadership and the Transformation of Security Governance in China – The Chinese Maritime Strategy and Assertiveness – What Kind of Chinese Nuclear Threat ? The Adaptation of Japan Strategic Posture – The Evolutions of the Security Doctrine and Governance in Japan – The Evolving Maritime Strategy in Japan – The Future or Extended Nuclear Deterrence within the Japan-US Alliance – Japan's Expanding Strategic Partnerships : From the Asia-Pacific to Europe.*

Ouverture :

Dominique David, directeur exécutif, Ifri.

Yoichi Suzuki, ambassadeur du Japon en France.

Bruno Le Roux, député, président du groupe d'amitié France-Japon à l'Assemblée nationale.

Avec Nadège Rolland, Délégation aux affaires stratégiques (DAS), ministère de la Défense ; Alice Ekman, chercheur associé, Centre Asie, Ifri ; Ryo Asano, Professor, Université Doshisha ; Seiichiro Tagaki, Senior Adjunct Fellow, Japan Institute of International Affairs (JIIA) ; Céline Pajon, chercheur, Centre Asie, Ifri ; Tomofumi Nishigana, Director, Space Policy Division, Senior Negotiator for International Security Affairs, National Security Policy Division, Ministry of Foreign Affairs ; Atsuo Suzuki, Deputy Director General, Japanese Ministry of Defense ; Tetsuo Kotani, Research Fellow, Japan Institute of International Affairs (JIIA) ; Sugio Takahashi, Senior Fellow, National Institute for Defense Studies (NIDS) ; Michito Tsuruoka, Senior Research Fellow, NIDS, Visiting Fellow, RUSI, London.

Conclusions :

Françoise Nicolas, directeur, Centre Asie, Ifri.

Atsuo Suzuki, Deputy Director General, Japanese Ministry of Defense.

Nicolas Regaud, directeur adjoint, Délégation aux affaires stratégiques (DAS), ministère de la Défense.

6 mars – Rising Instability in East Asia and Prospects for a Lasting Peace

Conférence annuelle.

Thèmes abordés : *Assessing Rising Instability in East Asia – Flashpoints and the Risk of Conflict – Managing Risk and Promoting Stability – Regional Peace and Codes of Conduct – Europe's Role in Promoting Stability in East Asia.*

Ouverture :

Dominique David, Executive Vice President, Ifri.
Christian Lechervy, Advisor for Strategic Affairs and the Asia-Pacific to the President of the French Republic.

Avec *Barry Buzan*, Professor Emeritus of International Relations, London School of Economics ; *Fu-Kuo Liu*, Executive Director, Center for Security Studies, National Chengchi University ; *Saadia M. Pekkanen*, Professor, Jackson School of International Studies, University of Washington ; *Ian Storey*, Senior Fellow, Institute of Southeast Asian Studies, Singapore ; *Choi Kang*, Vice President, Asian Institute for Policy Studies, Seoul ; *Alice Ekman*, Associate Research Fellow, Center for Asian Studies, Ifri ; *Valérie Niquet*, Senior Research Fellow, Head, Asian Studies Department, Foundation for Strategic Research ; *Justin Vaïsse*, Director, Center for Strategic Planning, French Ministry of Foreign Affairs ; *Nadège Rolland*, Principal Advisor for Northeast Asia, Delegation of Strategic Affairs, French Ministry of Defense ; *Yoshihide Soeya*, Director, Institute of East Asian Studies and Professor of Political Science, School of Law, Keio University ; *Jusuf Wanandi*, co-founder of the Center for Strategic and International Studies (Indonesia) and co-chair of the Council of Security and Cooperation in Asia-Pacific, Indonesia ; *Mien-sheng Hsu*, President, Institute of Diplomacy and International Affairs, Taipei ; *Richard Cronin*, Director, Southeast Asia Program, Stimson Center, Washington D.C. ; *Françoise Nicolas*, Director, Center for Asian Studies, Ifri ; *Viorel Isticioaia-Budura*, Director for Asia and the Pacific, European External Action Service (EEAS) ; *James Hoare*, Senior Teaching Fellow, SOAS, University of London ; *Daniel Keohane*, Senior Researcher, Head of Strategic Affairs, FRIDE ; *Michel Ching-Long Lu*, Representative, Taipei Representative Office in France.

Concluding remarks:

Thierry de Montbrial, Founder and President, Ifri.

13 mars – Freedom and Fear in Myanmar

Avec *Ian Holliday*, Professor, Department of Politics and Public Administration, The University of Hong-Kong ; *Sophie Boisseau du Rocher*, lecturer at Sciences Po Paris, associate researcher , IRASEC , Bangkok and ISEAS, Singapour.

Présidence : *John Seaman*, chercheur, Centre Asie, Ifri.

18 mars – Séminaire Pakistan

Avec *Zia Ur Rehman*, journaliste, *The Friday Times* ; *Isabelle Saint-Mézard*, chercheur associé, Ifri ; *Françoise Nicolas*, directeur, Centre Asie, Ifri.

28 mars – From the Periphery to the Center: China's Participation in WTO Negotiations

Avec *Henry Gao*, Associate Professor, School of Law, Singapore Management University, Dongfang Scholar Chair Professor, Shanghai Institute of Foreign Trade.

1^{er} avril – Japanese Perspectives on Political and Security Challenges in Asia

Avec *Kunihiko Miyake*, Research Director, Canon Institute for Global Studies, Visiting Professor, Ritsumeikan University, President, Foreign Policy Institute.

3 avril – Club Chine – Réformes et restructurations des grandes entreprises d'État sous Xi Jinping.

Séminaire fermé.

20 mai – Whither Pakistan? New Prospects, New Perspectives?

En partenariat avec l'ambassade du Pakistan.

Thèmes abordés : *Pakistan and Regional Politics : time to move on ? – Pakistan's Economy: Prospects and Challenges – Overcoming the Energy Crisis – The Political and Strategic Situation in Pakistan.*

Ouverture:

Ghalib Iqbal, Ambassador of Pakistan to France.

Dominique David, Executive Vice President, Ifri.

Avec *Muhammad Sarwar*, Governor of Punjab, former Member of the British Parliament ; *Jean-Luc Racine*, Emeritus CNRS Senior Fellow, Center for South Asian Studies, EHESS ; *Isabelle Saint-Mézard*, Associate Research Fellow, Center for Asian Studies, Ifri ; *Ishrat Hussain*, Director/Dean, International Business Administration, Karachi, former Governor of the State Bank of Pakistan ; *Michel Sacleaux*, Honorary Investment Counselor of Pakistan ; *Françoise Nicolas*, Director, Center for Asian Studies, Ifri ; *Mirza Hamid Hasan*, Former Secretary Ministry of Water and Power ; *Nicolas Fornage*, Auditor, French Development Agency (AFD), former AFD Country Director for Pakistan (2010-2013) ; *Marie-Claire Aoun*, Director, Center for Energy, Ifri ; *Françoise Nicolas*, Director, Center for Asian Studies, Ifri.

16 juin – 4th Ifri-CIIS Policy Dialogue, Pékin

Table ronde restreinte entre chercheurs de l'Ifri et du China Institute of International Studies (CIIS).

Thèmes abordés : *Regards croisés chinois et français/européens sur la crise ukrainienne, stabilité régionale en Asie – Perspectives chinoise et française.*

26 juin – Prospects for China's Foreign Policy toward the U.S. and Asian Neighbors: A Case of Dynamic Self-Contradiction

Avec *Shi Yinhong*, Professor of International Relations, Director, Center for American Studies, Renmin University, Counselor, Counsellor's Office of the State Council, People's Republic of China.

Chair: *Françoise Nicolas*, Director, Center for Asian Studies, Ifri.

2 juillet – A New Cold War in East Asia? Japanese and French Perspectives on Strategic Evolutions in East Asia

Thèmes abordés : How do US-China relations shape the security environment in East Asia? – What role for Japan in East Asia's complex strategic setting?

Avec *Ken Jimbo*, Senior Research Fellow, Canon Institute for Global Studies ; Associate Professor, Keio University ; *John Seaman*, Research Fellow, Center for Asian Studies, Ifri ; *Yuichi Hosoya*, Professor, Keio University ; *Céline Pajon*, Research Fellow, Center for Asian Studies, Ifri.

15/16 juillet – 2nd Australia-France Defence and Industry Dialogue

En partenariat avec l'Australian Strategic Policy Institute (ASPI), le ministère de la Défense et l'ambassade d'Australie en France.

Avec le soutien de DCNS et de Thales.

Thèmes abordés : *The Strategic Outlook and Defence Policies of Australia and France – Changing Strategic Equilibrium and Maritime Surveillance Challenges in the Indian Ocean and the Asia-Pacific – Sea Power in the Indo-Pacific and Submarines Operations – Strategic Partnership Cooperation in the Naval Industry – Conditions of Success/Reforming the Naval Industry – Cybersecurity – Protecting Defence Industries from cyber-threats – Policy Planning in Arms Acquisitions.*

Ouverture :

Dominique David, Executive Vice-President, Ifri. *Stephen Loosley*, Chairman, ASPI.

Vice Admiral Charles-Henri du Ché, Deputy Director, DAS, French Ministry of Defence.

Patrice Caine, Senior Executive Vice President, Chief Operating Officer, Thales.

Bernard Planchais, Executive Vice President, Chief Operating Officer, DCNS.

Avec *le MAJGEN Paul Symon*, Director, Defence Intelligence Organisation, Department of Defence, Australian Ministry of Defence ; *Étienne de Durand*, Director, Center for Security Studies, Ifri ; Rear Admiral *Allan Du Toit AM*, Australian Military Representative to NATO and the EU ; *Isabelle Saint-Mézard*, Associate Research Fellow, Center for Asian Studies, Ifri ; *Capt (Navy) Christophe Pipolo*, Joint HQ, EMA ; *Dr. Benjamin Schreer*, Senior Analyst, Defence Strategy, ASPI ; *Capt (Navy) Laurent de Jerphanion*, Strategy and Policy Naval Staff, French Ministry of Defence ; *IGA Jacques Cousquer*, Submarines Senior Advisor to the CEO, DGA, French Ministry of Defence ; *Tobias Feakin*, Senior Analyst National Security, ASPI ; *Commodore Michael Houghton*, Director General, Major Surface Ships, DMO ; *Isabelle Valentini*, Deputy Director to the General Officer in charge of Cyber Defense, EMA ; *Baptiste Cazagou*, Cyber Security Business Development Manager, Thales ; *Dr. Brendan Nelson*, Director, Australian War Memorial ; *Chris Lloyd*, Vice President Naval, Thales Australia ; *IGA François*

Bouchet, Land Forces Systems Director, DGA/DO, French Ministry of Defence.

12 septembre – The Asian Century: What International Norms and Practices?

Thèmes abordés : *Interpretation of the Law on the Sea in the Indo-Pacific Region and its Implications for Security – Competing Identities, Arms Races and Proliferation – Asian Powers and Norms for Trade – Trade and Conflict - The Risk of Interdependency and the Coercive Use of Economic Power.*

Ouverture :

Dominique David, directeur exécutif, Ifri.

Christian Lechervy, ambassadeur, représentant permanent de la France auprès de la Communauté du Pacifique.

Avec *Amitav Acharya*, Professor, American University, Washington ; *Elie Jarmache*, Senior Officer for the Law of the Sea, Secrétariat général de la mer ; *Masahiro Miyoshi*, Professor Emeritus of International Law, Aichi University ; *Erik Franckx*, Director Center for International Law, Vice-Dean, Faculty of Law, Vrije Universiteit Brussel ; *Commander Jonathan G. Odom*, Oceans Policy Advisor in the Office of the U.S. Secretary of Defense Judge Advocate General's Corps, U.S. Navy ; *Nicolas Regaud*, Deputy Director, Delegation of Strategic Affairs, French Ministry of Defense ; *Gilbert Rozman*, Professor, Princeton University ; *Masashi Nishihara*, President of the Research Institute for Peace and Security ; *Bruno Tertrais*, Senior Research Fellow, Fondation pour la recherche stratégique (FRS) ; *Patrick Messerlin*, Professor of Economics, Sciences Po, Groupe d'économie mondiale ; *Jean-Pierre Lehmann*, Emeritus Professor, IMD, Lausanne; Founder, The Evian Group ; *Yorizumi Watanabe*, Professor, Faculty of Policy Management, Keio University ; *Françoise Nicolas*, Director, Center for Asian Studies, Ifri ; *Justin Vaisse*, Director, Center for Analysis, Planning and Strategy, French Ministry of Foreign Affairs ; *Henning Kristoffersen*, Principal Consultant, Risk Management and Corporate Responsibility unit, DNV. GL ; *John Ravenhill*, Director of the Balsillie School of International Affairs and Professor of Political Science, University of Waterloo ; *Keisuke Sadamori*, Director, Energy Markets and Security, International Energy Agency.

Conclusions :

Yoichi Suzuki, ambassadeur du Japon en France.

Thierry de Montbrial, directeur général, Ifri.

7 octobre – Urbanization in China's Mid-Sized Cities, the New Eldorado?

Thèmes abordés : *China's 2nd and 3rd-tier Cities : Successes, Challenges and Prospects – Small Cities, Big Markets ? – Middle Classes and Societal Inequality in 2nd and 3rd-tier Cities - Urban Competitiveness : Strengths and Weaknesses of 2nd and 3rd-Cities – Sustainability of Urban Development in 2nd and 3rd-tier Cities.*

Ouverture :

Françoise Nicolas, directeur, Centre Asie, Ifri.

Avec *Jia Shen*, Research Fellow, Department of Development Strategy and Regional Economy, Development Research Center (DRC) of the State Council, People's Republic of China ; *Alice Ekman*, Research Fellow, Ifri Center for Asian Studies ; *Ni Pengfei*, Director, Center for City and Competitiveness, Assistant Director, National Academy of Economic Strategy, Chinese Academy of Social Sciences (CASS) ; *Ioannis Kaplanis*, Economist, Urban Development Programme, Organization for Economic Cooperation and Development, OECD ; *George C.S. Lin*, Chair Professor of Geography and Associate Dean, Department of Geography, University of Hong-Kong ; *Natacha Aveline*, CNRS Research Director, Géographie-Cités, Paris-1 Panthéon-Sorbonne.

16/17 octobre – Séoul – Onzième Forum France-Corée

En collaboration avec la Fondation de Corée et l'Université de Sookmyung

Thèmes abordés : *La réunification de la péninsule coréenne et la paix de l'Asie du Nord-Est – Mondialisation et coopération régionale – La justice sociale, le vivre ensemble et la coopération – La culture à l'ère numérique.*

Ouverture :

Thierry de Montbrial, directeur général, Ifri.

Hyun-seok Yu, président, Fondation de Corée.

Sun Hye Hwang, présidente, Université de Sookmyung.

Avec *Jérôme Pasquier*, ambassadeur de France en Corée du Sud ; *Valérie Niquet*, maître de recherche, responsable du Pôle Asie, Fondation pour la recherche stratégique (FRS) ; *Françoise Nicolas*, directeur du Centre Asie, Ifri ; *Jean-Michel Quatrepoint*, journaliste, co-président de l'Institut de

l'économie ; *Patrice Martin-Lalande*, député, vice-président du groupe d'amitié France-Corée à l'Assemblée nationale.

30 octobre – La Chine en Asie : quels objectifs sous Xi Jinping ?

En collaboration avec l'OCP Policy Center

Avec *Alice Ekman*, chercheur associé, Centre Asie, Ifri.

5 novembre – Bruxelles – European Think Tank Network on China (ETNC)

En collaboration avec Elcano Royal Institute

Avec *Rudolf Fürst*, Institute of International Relations (IIR), Czech Republic ; *Jirki Kallio*, Finnish Institute of International Affairs (FIIA), Finland ; *Mikko Huotar*, Mercator Institute for China Studies (MERICS), RFA ; *Tamas Matura*, ESSCA Business School/Hungarian Institute of International Affairs (HIIA), Hungary ; *Julie O'Neill*, Institute of International and European Affairs (IEA), Ireland ; *Marco Sanfilippo*, Italian Institute of International Affairs (IAI), Italy ; *Frans-Paul von der Putten*, Clingendael, Netherlands ; *Justyna Szczudlik-Tatal*, Polish Institute of International Affairs (PISM), Poland ; *Zelia Breda*, Uni Aveiro, Portugal ; *Miguel Otero-Iglesias*, *Mario Esteban*, Elcano Royal Institute, Spain ; *Jolita Pons*, China Division, European External Action Service ; *Marika Armanovica*, Political Desk China, European Parliament ; *John Seaman*, *Alice Ekman*, *Vivien Pertusot*, Ifri.

28 novembre – Indonesia's New Government and the Country's Role in East Asia

Avec *Hassan Wirajuda*, former Member, Indonesian Presidential Advisory Council (2009-2014) and former Minister of Foreign Affairs of Indonesia (2001-2009) ; *Sophie Boisseau du Rocher*, Senior Associate, Center for Asian Studies, Ifri.

Présidence : *John Seaman*, chercheur, Centre Asie, Ifri.

PROGRAMME MOYEN-ORIENT/MAGHREB



Le programme Moyen-Orient/Maghreb de l'Ifri vise à fournir une expertise sur les évolutions des systèmes politiques, des sociétés et des économies de la région, à travers l'analyse approfondie des dynamiques déterminantes – à tous niveaux, local, régional et international – qui éclairent l'élaboration de nouvelles politiques. Il tente d'anticiper les orientations futures pour chaque pays et d'en décrypter les risques et les potentiels. Le programme a tissé un réseau de chercheurs et d'experts internationaux qui offre un maillage d'expertise dense sur la région allant du Maghreb au Golfe, et travaille en coopération sur toutes les thématiques transversales.

ÉQUIPE

Mansouria Mokhefi, chercheur, conseiller pour le Maghreb et le Moyen-Orient.

Denis Bauchard, conseiller pour le Moyen-Orient.

Dorothee Schmid, chercheur

PUBLICATIONS ELECTRONIQUES

« Notes de l'Ifri »

Al Jazeera au Maghreb - de la différence à l'indifférence, Mansouria Mokhefi, février.

L'Immigration maghrébine au Qatar : quelles perspectives ?, Mansouria Mokhefi, mars.

Le Moyen-Orient face à Daech, défis et ripostes, Denis Bauchard, octobre.

PARTENARIAT IFRI – OCP POLICY CENTER



Après une première phase (2011-2013) ayant permis de produire plusieurs études et débats centrés notamment sur le Maghreb, le Moyen-Orient et l'Afrique, le partenariat entre l'Ifri et l'OCP Policy Center a pour objectif d'élargir le spectre des travaux de recherche à d'autres thématiques régionales et/ou transversales. Ce partenariat repose sur trois piliers : études, conférences et effort de dissémination. Le programme fait appel aux diverses unités de recherche de l'Ifri, ainsi qu'à des chercheurs associés.

ÉQUIPE

Thomas Gomart, directeur du Développement stratégique, Ifri.

Lea Metke, chargée de projets, Ifri.

PUBLICATIONS ELECTRONIQUES

« Notes de l'Ifri »

Le Maghreb dans la politique arabe de la Turquie – Aperçus sur une stratégie en développement, *Mansouria Mokhefi*, janvier.

Le Qatar, acteur des recompositions régionales au Maghreb, *Mansouria Mokhefi*, janvier.

Pétrole et gaz en Afrique de l'Est. Quels enjeux et quels périmètres ?, *Benjamin Augé* (à paraître).

Les Nouvelles Tendances dans les stratégies d'investissement des fonds souverains : quel impact sur la gestion de la rente pétrolière et gazière ?, *Marie-Claire Aoun* (à paraître).

La Chine en Asie : quels objectifs sous Xi Jinping ? *Alice Ekman* (à paraître).

SEMINAIRES ET COLLOQUES

9 octobre – Coopération militaire et énergétique : vers une intensification des relations russo-algériennes ?

Avec *Mansouria Mokhefi*, conseiller Moyen-Orient/Maghreb, Ifri.

21 octobre – Rabat – L'Europe face au défi des émergents – Présentation du RAMSES 2015

Avec *Thierry de Montbrial*, co-directeur du RAMSES, directeur général, Ifri.

30 octobre – La Chine en Asie : quels objectifs sous Xi Jinping ?

En partenariat avec le Centre Asie de l'Ifri.

Avec *Alice Ekman*, chercheur associé, Centre Asie, Ifri.

Ifri-OCP Policy Center Roundtables

2 décembre – Rabat – Des émergents au défi du « retour de la géopolitique » : regards croisés économiques et géopolitiques

Thèmes abordés : *Chine : une puissance qui peine à s'assumer – Russie : volonté de puissance malgré les fragilités économiques – Turquie : la quête du classement – Maroc : spécificité, résilience et défi de l'émergence.*

Ouverture :

Karim El Aynaoui, directeur général, OCP Policy Center.

Thomas Gomart, directeur du Développement stratégique, Ifri.

Avec *Françoise Nicolas*, directeur, Centre Asie, Ifri ; *Uri Dadush*, associé principal, Carnegie Endowment for International Peace ; *Abdelmalek Alaoui*, directeur général, Global Intelligence Partners ; *Tatiana Kastouéva-Jean*, responsable du Centre Russie/NEI, Ifri ; *Olivier de Boysson*, chef économiste, responsable de la recherche pays émergents, direction des risques sur pays, Société générale ; *Abdallah Saaf*, politologue, ancien ministre de l'Éducation nationale ; *Dorothee Schmid*, responsable du programme Turquie contemporaine, Ifri ; *Tania Sollogoub*, économiste senior, Crédit agricole ; *Nizar Messari*, professeur, doyen de la Faculté des sciences sociales et humaines, université Al Akhawayn ; *Rachid El Houdaigui*, professeur, directeur de la revue *Paix et Sécurité Internationales*, et senior fellow, OCP Policy Center.

PROGRAMME TURQUIE CONTEMPORAINE



Le programme Turquie contemporaine se développe depuis 2007 autour de deux objectifs principaux : 1) forger de nouveaux instruments d'analyse des dynamiques politiques, économiques et sociales en Turquie même, et appréhender la montée en puissance du pays sur la scène internationale ; 2) renforcer les instruments d'un dialogue franco-turc entre décideurs politiques et économiques des deux pays, et sociétés civiles. Le programme s'attache également à alimenter le débat public dans les deux pays, *via* des conférences, séminaires et publications ; à identifier des interlocuteurs pertinents en France et en Turquie, dans les sociétés civiles et les cercles institutionnels ; à organiser des actions de socialisation, notamment entre professionnels des médias (*Dialogue franco-turc des médias*).

ÉQUIPE

Dorothee Schmid, chercheur, responsable du programme
Domaines d'expertise : relations franco-turques, politique étrangère de la Turquie ; questions régionales méditerranéennes ; politiques de l'UE au Moyen-Orient

PUBLICATIONS ELECTRONIQUES

« Notes franco-turques »

Atatürk arabe : le poids de l'histoire, n° 10, François Zabbal, janvier.

La Gauche en Turquie : une histoire fragmentée, n° 11, Paul Cormier, juillet.

Turkey/GCC Economic Relations, n° 12, Jules Subervie, septembre.

The Left in Turkey: A Fragmented History, Paul Cormier, décembre.

CONTRIBUTIONS A POLITIQUE ETRANGERE

Turquie : le syndrome de Sèvres, ou la guerre qui n'en finit pas, *Politique étrangère*, n° 1-2014, Dorothee Schmid.

Dossier **Kurdistan(s)** (dir.), *Politique étrangère*, n° 2-2014, Dorothee Schmid, printemps 2014 .

ARTICLES ET CONTRIBUTIONS HORS IFRI

Moyen-Orient : le destin des Kurdes, Dorothee Schmid, *Politique internationale*, n° 3-2014.

France/Turquie : retour d'alliance ?, Dorothee Schmid, Institut du Bosphore, *Études et Notes*, janvier 2014.

CONFERENCE-DEBAT

31 octobre – Recep Tayyip Erdogan, président de la République de Turquie

Présidence : *Thierry de Montbrial*, directeur général, Ifri.

SEMINAIRES ET COLLOQUES

10 avril – Turquie-Syrie : la frontière de tous les dangers

Thèmes abordés : *La porosité de la frontière : enjeux économiques et sociaux – Menaces et enjeux sécuritaires sur la frontière turco-syrienne – Les Kurdes entre les frontières : mouvements et contre-mouvements.*

25 juin – Afrique du Nord-Moyen-Orient : l'impact économique des crises

Thèmes abordés : *Compromis politique et nouveau modèle économique – Impact de la nouvelle donne géopolitique mondiale de l'énergie sur les pays de l'OPEP – Les stratégies des fonds souverains du Golfe dans un contexte de crise – Perspectives de l'économie iranienne dans le système économique régional.*

Avec *Jacques Ould Aoudia*, économiste ; *Marie-Claire Aoun*, directeur, Centre Énergie, Ifri ; *Hugo Qermane*, directeur, membre du comité exécutif, CDC International Capital ; *Thierry Coville*, chercheur à l'IRIS, professeur à Novancia.

Présidence : *Dorothee Schmid*, responsable du programme Turquie contemporaine

7 octobre – La « Nouvelle Turquie » : défis économiques et géopolitiques

En partenariat avec le Club CEPII.

Thèmes abordés : *Économie : le défi de la « stagflation » – Le risque turc vu d'Europe – Une économie eurasiatique – Une diplomatie qui joue avec les crises.*

Avec *Christophe Destais*, directeur adjoint, CEPII ; *Dorothee Schmid*, responsable du programme Turquie contemporaine, Ifri ; *Seyfettin Gürsel*, professeur, université Bahcesehir, directeur, BETAM ; *Alexandre Proisy*, économiste risque-pays, Natixis ; *Deniz Unal*, économiste, rédactrice en chef *Panoramas*, CEPII.

22 octobre- « Kurdistan(s) »

En partenariat avec l'Institut de recherche et d'études Méditerranée Moyen-Orient (iReMMO)

Avec *Dorothee Schmid*, responsable du programme Turquie contemporaine, Ifri ; *Hamit Bozarslan*, directeur d'études, EHESS.

Présidence : *Dominique David*, directeur exécutif, Ifri

13 novembre – L'enjeu kurde au Moyen-Orient

Thèmes abordés : *Quelle politique kurde pour l'AKP ? Labellisation et légitimation : un nouveau rôle du PKK au Moyen-Orient ?*

Avec *Yohanan Benhaïm*, université Paris-I ; *Anne Hagood*, Middle East Research Institute (MERI), Erbil ; *Olivier Grojean*, CNRS/CERIC ; *Arthur Quesnay*, université Paris-I ; *Christophe Ayad*, *Le Monde*.

Présidence : *Dorothee Schmid*, responsable du programme Turquie contemporaine, Ifri.

25 novembre – Jusqu'où ira la Turquie d'Erdogan ?

Conférence annuelle du programme

Thèmes abordés : *Comment Erdogan se maintient-il au pouvoir ? Un pays en crise ? Les relations extérieures de la Turquie à l'épreuve des faits.*

Ouverture : *Dominique David*, directeur exécutif, Ifri. *Dorothee Schmid*, responsable du programme Turquie contemporaine, Ifri.

Avec *Henri Barkey*, professeur, Lehigh University ; *Étienne Copeaux*, chercheur, GREMMO, animateur du blog *Susam-Sokak* ; *Paul Cormier*, doctorant, centre Émile Durkheim/Sciences Po Bordeaux, Centre de recherche sur l'action politique de l'université de Lausanne (CRAPUL) ; *Kadri Gürsel*, éditorialiste, *Milliyet* ; *Riva Kastoryano* chercheur, CNRS/CERI-Sciences Po ; *Michel Marian*, maître de conférences, Sciences Po Paris ; *Élise Massicard*, chercheur, CNRS/CERI-Sciences Po ; *Marc Pierini*, chercheur associé à Carnegie Europe, ancien ambassadeur de l'UE en Turquie ; *Jean-Christophe Ploquin*, rédacteur en chef, *La Croix* ; *Marc Semo*, rédacteur en chef *Monde, Libération* ; *Deniz Ünal*, économiste, CEPII ; *Özgür Ünlühisarcikli*, directeur du bureau du German Marshall Fund, Ankara ; *Amberin Zaman*, correspondante Turquie, *The Economist*.



Créé fin 2007, le programme Afrique subsaharienne de l'Ifri a pour ambition de produire une analyse approfondie et de qualité du continent africain, repérant ses dynamiques transversales et examinant ses évolutions et transformations économiques, sociales, politiques et sécuritaires. Destinée à rénover les grilles de lecture et à alimenter le débat public, l'expertise du programme se veut également un outil d'aide à la décision des acteurs politiques et économiques dans la formation de leurs politiques à l'égard du continent. L'organisation d'événements de divers formats vient compléter la production académique, en amenant les différentes sphères de l'espace public (académique, politique, économique et société civile) à se croiser et à échanger outils d'analyse et visions du continent. La recherche du programme s'articule autour de différentes thématiques : Urbanisation du continent et émergence des classes moyennes – Compétition pour l'accès au foncier – Évolution des États – Politiques africaines des partenaires traditionnels et émergents – Gouvernance et géopolitique du secteur extractif – Questions de sécurité au Sahel.

ÉQUIPE

Alain Antil, responsable du programme

Domaines d'expertise : Mauritanie, Sahel, Afrique de l'Ouest, questions de sécurité et terrorisme, trafics

Camille Niaufre, chargée de mission, communication

Hélène Quénot-Suarez, chercheur

Domaines d'expertise : Ghana, Burkina Faso, Afrique de l'Ouest, villes d'Afrique, classes moyennes, gouvernance urbaine et locale, développement du secteur privé, gestion des déchets

PUBLICATIONS ELECTRONIQUES

« Les études de l'Ifri »

La Politique africaine de la France sous François Hollande, renouvellement et impensé stratégique, *Hélène Quénnot-Suarez, Aline Leboeuf*, novembre.

« Notes de l'Ifri »

Le Boom minier au Sahel. Un développement durable ?, *Alain Antil*, février.

La Recomposition de la politique étrangère turque en Afrique subsaharienne - Entre diplomatie publique et acteurs privés, *Gabrielle Angey*, mars.

Le Gaz au Mozambique, une évolution économique à haut risque, *Benjamin Augé*, avril.

Le Trafic de faux médicaments en Afrique de l'Ouest : filières d'approvisionnement et réseaux de distribution (Nigeria, Bénin, Togo, Ghana), *Camille Niaufre*, mai.

L'Aide de l'Union européenne : du développement à la sécurité, l'exemple du Fonds européen de développement, *Dominique Lecompte, Thierry Vircoulon*, juin.

Gas in Mozambique, a High-risk Economic Revolution, *Benjamin Augé*, juin.

Madagascar, gérer l'héritage de la transition, *Mathieu Pellerin*, novembre.

The European Union's Development Aid : from Development to Security, *Dominique Lecompte, Thierry Vircoulon*, novembre.

Fake Medicines Trafficking in West Africa – Supply Chains and Distribution Networks (Nigeria, Benin, Togo, Ghana), Camille Niaufre, décembre.

ARTICLES ET CONTRIBUTIONS HORS IFRI

Mauritanie. « Je dois tout contrôler ». Changement d'un mode de gouverner, in *L'Année du Maghreb*, Paris, CNRS Éditions, Alain Antil, novembre.

Économie des trafics au Sahara-Sahel, Alain Antil, in *Un atlas du Sahara-Sahel. Géographie, économie et insécurité*, OCDE / Club du Sahel et de l'Afrique de l'Ouest, décembre.

Le Bassin atlantique : une nouvelle géopolitique des hydrocarbures entre les Amériques et l'Afrique, Benjamin Augé, *Hérodote*, n° 4-2014.

CONFERENCE INTERNATIONALE

20 janvier – Le Burkina Faso et les enjeux de transparence dans le secteur minier.

Thèmes abordés : *La question minière au Sahel, quelle gouvernance ? – Enjeux du secteur minier au Burkina Faso – L'action de la France en faveur de la transparence dans le secteur extractif.*

Avec Lamoussa Salif Kabore, ministre des Mines et de l'Énergie du Burkina Faso ; Marc Trouyet, sous-directeur Gouvernance démocratique, ministère des Affaires étrangères et du Développement international ; Alain Antil, responsable, programme Afrique subsaharienne, Ifri.

CONFERENCES-DEBATS

23 juin – Trois ans après l'élection d'Alpha Condé : où en est la Guinée-Conakry ?

Avec Lansana Kouyate, ancien Premier ministre de la Guinée-Conakry.

Présidence : Alain Antil, responsable, programme Afrique subsaharienne, Ifri.

28 octobre – Politique africaine de la France : une politique « normale » est-elle possible ?

Avec Hélène Quénot-Suarez, chercheur associé, programme Afrique subsaharienne, Ifri.

Présidence : Alain Antil, responsable, programme Afrique subsaharienne, Ifri.

SEMINAIRES ET COLLOQUES

31 octobre – Les politiques africaines de la France et de l'Allemagne : quelles leçons tirer de la crise malienne ?

En partenariat avec la Fondation Friedrich Ebert Stiftung.

Thèmes abordés : *Politiques françaises et allemandes en Afrique : des synergies nécessaires ? – Le nouveau partenariat franco-africain – La stratégie allemande en*

Afrique – Le SEAE et la construction de la politique africaine de l'UE : l'exemple du Sahel – Les nouvelles lignes de la politique africaine du gouvernement fédéral allemand : quel potentiel pour la coopération ? – Politique africaine de la France : une politique « normale » est-elle possible ? – De la Françafrique à l'AfricaFrance.

Ouverture : Dominique David, directeur exécutif, Ifri.

Manfred Öhm, directeur du département Afrique de la Friedrich Ebert Stiftung (FES).

Avec Yann-Sven Rittelmeyer, chercheur, Cerfa, Ifri ; François Loncle, député, Assemblée nationale ; Herta Däubler-Gmelin, ancienne ministre fédérale de la Justice ; Michel Reveyrand de Menthon, représentant spécial pour la région du Sahel, Union européenne ; Tobias Koepf, chercheur associé, DGAP ; Christian von Soest, directeur par intérim, bureau de Berlin du German Institute of Global and Area Studies ; Hélène Quénot-Suarez, chercheur associé, programme Afrique subsaharienne, Ifri ; Antoine Glaser, journaliste et écrivain.

18 décembre – Le retour du Sahara : un carrefour régional dans la mondialisation

En partenariat avec le Laboratoire d'anthropologie sociale, le CNRS, Chatham House et l'École des hautes études en sciences sociales (EHESS).

Avec le soutien de l'Agence française de développement (AFD).

Thèmes abordés : *Le Sahara-Sahel, quelle place dans la mondialisation ? – Islam politique – Le développement malgré l'insécurité : comment stabiliser le Sahara entre la Lybie et le Mali ?*

Ouverture : Alain Antil, responsable du programme Afrique subsaharienne, Ifri.

François Gaulme, chargé de recherches, Agence française de développement.

Paul Melly, chercheur associé, programme Afrique, Chatham House.

Avec Emmanuel Grégoire, directeur de recherche, IRD ; Benjamin Augé, chercheur associé, programme Afrique subsaharienne, Ifri ; Vikki Chambers, chercheur, Overseas Development Institute (ODI) ; François Grünwald, directeur général et scientifique, Groupe URD ; André Bourgeot, chercheur émérite, CNRS, EHESS et Collège de France ; Marc-Antoine Pérouse de Montclos, professeur, Institut français de géopolitique, université Paris 8, chercheur associé, Centre Population & Développement, chercheur associé, programme Afrique subsaharienne, Ifri, Chatham House, Global Fellow, Peace Research Institute in Oslo ; Christian Seignobos, chercheur, Institut de recherche pour le développement (IRD) ; Salim Chena, chercheur associé, Les Afriques dans le monde, Sciences Po Bordeaux/CNRS 5115, rédacteur adjoint, *Dynamiques internationales* ; Alain Antil, responsable du programme Afrique subsaharienne, Ifri ; André Marty, sociologue, Institut de recherches et d'applications des méthodes du développement (Iram).



Les Européens entretiennent vis-à-vis des États-Unis un sentiment de grande proximité culturelle, alors même que ces derniers sont en réalité fondés sur une philosophie politique et un système de références très différents de ceux du Vieux Continent. Institutions, système politique et situation économique du pays définissent en outre un cadre de fonctionnement sans équivalent dans le monde. Comment cette culture et cette pratique se traduisent-elles aujourd'hui dans la politique étrangère de Washington ? Le programme États-Unis de l'Ifri cherche à comprendre et à expliquer les États-Unis de l'intérieur, pour donner les clés de meilleures interactions avec leurs partenaires, au premier chef européens.

ÉQUIPE

Laurence Nardon, chercheur, responsable du programme
Domaines d'expertise : politique intérieure, politique étrangère, évolutions sociales

PUBLICATIONS ÉLECTRONIQUES

« Potomac Papers »

Réduire la taille des portions : les guerres alimentaires aux États-Unis, n° 19, *Laurence Nardon*, juillet.

L'Échiquier numérique américain : quelle place pour l'Europe ?, n° 20, *Olivier Sichel*, septembre.

Homeland, une série de l'ère Obama, n° 21, *Éric Gatefin*, septembre.

U.S-Russian Relations: The Path Ahead after the Crisis, n° 22, *Jeffrey Mankoff*, décembre.

CONTRIBUTIONS ET ARTICLES HORS IFRI

Obama, Kerry et le Moyen-Orient, *Laurence Nardon*, *Politique internationale*, hiver 2014

CONFÉRENCES-DEBATS

5 novembre – États-Unis : au lendemain des élections de mi-mandat.

Conférence réservée aux membres de l'Ifri.

Avec *Laurence Nardon*, responsable programme États-Unis, Ifri.

Présidence : *Dominique David*, directeur exécutif, Ifri.

5 décembre – Obama's International Legacy: Now or Never ?

Conférence annuelle du programme

En partenariat avec l'ambassade des États-Unis à Paris.

Avec le soutien de Davis Polk, VIEL&Cie et la Fondation Clarence Westbury.

Thèmes abordés : *Foreign Policy : From Bad to Worse – The United States and International Trade – After the Midterms, the Presidential Race Begins.*

Avec *Fawaz Gerges*, Professor of International Relations at the London School of Economics (LSE) ; *Jeffrey Mankoff*, Fellow and Deputy Director, Russia & Eurasia Program, Center for Strategic and International Studies (CSIS) ; *Frédéric Douzet*, Professor at the Institut français de géopolitique, université Paris 8 ; *Jim Bittermann*, Senior European Correspondent, CNN ; *Elvire Fabry*, Senior Research Fellow, Notre Europe ; *Françoise Nicolas*, Head of the Asia program, Ifri ; Ambassador (ret.) *Shaun Donnelly*, Vice President, Investment and Financial Services, Council for International Business (USCIB) ; *Anne-Lorraine Bujon*,

Editorial Director, Institut des hautes études sur la justice (IHEJ) ; *Charlie Cook*, Editor and Publisher, *The Cook Political Report* ; *E.J. Dionne*, Columnist, *The Washington Post* ; Laurence Nardon, Head of the U.S. Program, Ifri .

SEMINAIRES ET COLLOQUES

15 mai – États-Unis et Moyen-Orient : la désillusion est-elle inévitable ?

En partenariat avec l'ambassade des États-Unis à Paris.

Avec *Michele Dunne*, chercheur senior, spécialiste du Moyen-Orient, Carnegie Endowment for International

Peace ; *Arshad Mohammed*, correspondant, *Thomson Reuters* ; *Bruno Tertrais*, maître de recherche, Fondation pour la recherche stratégique (FRS).

Présidence : *Laurence Nardon*, responsable, programme États-Unis, Ifri.

29 septembre – La rentrée politique à Washington

En partenariat avec l'ambassade des États-Unis à Paris.

Avec *Michael Lind*, co-fondateur et directeur politique du Programme de croissance économique, New America Foundation.

PROGRAMMES TRANSVERSAUX

CENTRE DES ETUDES DE SECURITE

LABORATOIRE DE RECHERCHE SUR LA DEFENSE



Depuis plus de 20 ans, le Centre des études de sécurité contribue à nourrir la réflexion stratégique en France et dans le monde, par ses recherches originales, ses productions et l'animation du débat grâce à de multiples séminaires de recherche. Le centre s'attache également à développer une présence forte dans les nouveaux médias (blog Ultima Ratio, Twitter, vidéos sur Dailymotion).

ÉQUIPE

Étienne de Durand, directeur du Centre des études de sécurité et du Laboratoire de recherche sur la défense (LRD)

Domaines d'expertise : sécurité européenne, politiques de défense française et américaine, « transformation » des appareils militaires, interventions militaires, contre-insurrection, dissuasion nucléaire et prolifération.

Corentin Brustlein, chercheur, rattaché au Laboratoire de recherche sur la défense (LRD) et responsable du programme « Dissuasion et prolifération »

Domaines d'expertise : dissuasion et prolifération nucléaires, défenses antimissiles, politique de défense américaine, transformation et adaptation des armées, puissance aérienne.

Antoine d'Evry, officier de l'armée de Terre, chef de bataillon détaché, chercheur au Laboratoire de recherche sur la défense (LRD).

Domaines d'expertise : évolution des engagements militaires contemporains, futur des forces blindées, coopération militaire française en Afrique.

Guillaume Garnier, officier de l'armée de Terre, lieutenant-colonel détaché, chercheur au Laboratoire de recherche sur la défense (LRD).

Domaines d'expertise : opérations amphibies, combat urbain, contre-insurrection, renseignement.

Marc Hecker, chercheur au Centre des études de sécurité et rédacteur en chef adjoint de *Politique étrangère*

Domaines d'expertise : terrorisme, conflits asymétriques, communication en période de guerre.

Aline Lebœuf, chercheur, rattachée au Laboratoire de recherche sur la défense (LRD).

Domaines d'expertise : évolution du monde conflictuel, stabilisation et reconstruction post-conflit, conflits africains.

PUBLICATIONS ELECTRONIQUES

« Focus stratégique »

Unmanned Air Systems : The Future of Air & Sea Power ?, n° 49, *Paul Rogers*, janvier.

The Amphibious Endeavour: Tactical Risk, Strategic Influence, n° 46 bis, *Guillaume Garnier*, février.

Quelles perspectives pour l'industrie européenne des armements terrestres ?, n° 50, *Aude-Emmanuelle Fleurant, Yannick Quéau*, mars.

La Réforme du secteur de sécurité, entre bureaucraties et stratégie, n° 51, *Aline Leboeuf*, avril.

Les Chasse-trapes de la remontée en puissance. Défis et écueils du redressement militaire, n° 52, *Guillaume Garnier*, mai.

Les Chars, un héritage intempestif ?, n° 53, *Antoine d'Evry*, septembre.

Des armes à tout faire ? Modularité et polyvalence des équipements militaires, n° 54, *Joseph Henrotin*, octobre.

« Proliferation Papers »

Poland and Ballistic Missile Defense: The Limits of Atlanticism, n° 48, *Lukasz Kulesa*, janvier.

Between Allies and Rivals: Turkey, Nuclear Weapons and BMD, n° 49, *Mustafa Kibaroglu*, mars.

On the Strategic Value of Ballistic Missile Defense, n° 50, *Brad Roberts*, juin.

Syria and Beyond: The Future of the Chemical Weapons Threat, n° 51, *Richard Weitz*, décembre.

ARTICLES ET CONTRIBUTIONS HORS IFRI

La Suprématie aérienne en péril - Menaces et contre-stratégies à l'horizon 2030, *Corentin Brustlein, Étienne de Durand, Élie Tenenbaum*, Paris, La Documentation Française, 2014.

Is a French Intifada Brewing?, *Marc Hecker*, *The American Interest*, avril.

Innovations militaires, surprise et stratégie, *Corentin Brustlein*, *Stratégie*, juin.

Le Tsunami numérique - Gérer les catastrophes naturelles à l'heure des réseaux sociaux, *Marc Hecker*, *Études*, juillet-août.

SEMINAIRES ET COLLOQUES

Séminaires du programme « Dissuasion et prolifération »

30 janvier – Nuclear Weapons Complexes in an Age of Austerity

Avec *Hans Kristensen*, directeur, Nuclear Information Project, Federation of American Scientists ; *David Jarvis*, directeur, UK Project on Nuclear Issues, RUSI.

14 février – The Role and Value of Ballistic Missile Defense in the 21st Century

Avec *Brad Roberts*, William J. Perry Fellow on International Security, Center for International Security and Cooperation, Stanford University.

30 juin – The Pakistani Nuclear Build-Up: Where to ?

Avec *Feroz H. Khan*, professeur, U.S. Naval Postgraduate School, Monterey.

11 juillet – Confronting Regional Nuclear Adversaries. Problems and Prospects

Avec *Keir A. Lieber*, professeur associé, Edmund A. Walsh School of Foreign Service, Georgetown University.

19 septembre – Russian Perspectives on Regional Deterrence

Avec *Dmitry Adamsky*, maître de conférences, IDC Herzliya.

11 décembre – The Challenges of Maintaining a Nuclear Culture

Avec *Linton Brooks*, ambassadeur et consultant, CSIS ; *Tom McKane*, chercheur invité, LSE et chercheur associé, RUSI.

SEMINAIRES DU LABORATOIRE DE RECHERCHE SUR LA DEFENSE

12 mars – La réassurance dans le cadre de l'OTAN : scénarios et implications pour la France

Thèmes abordés : *Réassurance : définition et enjeux – Scénarios de réassurance impliquant la France – Perspective norvégienne sur la réassurance au Nord de l'Europe – Menaces à la stabilité sur le flanc sud-est de l'Alliance – Quels engagements des Européens ? Alternatives non nucléaires pour la réassurance dans le cadre de l'OTAN – Attentes des alliés à l'égard de la France en termes politico-stratégiques.*

Avec *CV Torbjorn Eidal*, attaché de défense, ambassade royale de Norvège à Paris ; *général Jean-Fred Berger*, Deputy Chief of Staff for Operations, Naples ; *Diego Ruiz Palmer*, directeur, Economics and Assessments Unit, OTAN ; *Tomas Valasek*, ambassadeur de Slovaquie auprès de l'OTAN ; *Étienne de Durand*, directeur, Centre des études de sécurité, Ifri.

29 avril – Les industries de défense des émergents

Thèmes abordés : *Atouts et contraintes des industries de défense des émergents – Les ambitions turques : assurer une montée en gamme pérenne – La remontée en puissance par la BITD : une réémergence industrielle russe ? – De la difficulté à intégrer les technologies étrangères : les grands contrats navals de DCNS (Inde/Brésil) – Des complémentarités avec les BIDT européennes : des partenariats stratégiques, substituts de l'impasse européenne ? – Exportations versus offsets : quel est le gagnant ?*

Avec *Yannick Quéau*, chercheur associé au Groupe de recherche et d'information sur la paix et la sécurité ; *Isabelle Facon*, maître de recherche, Fondation pour la recherche stratégique (FRS) ; *Bruno Richebé*, directeur transfert de technologie, DCNS ; *Bruno Hellendorff*, chercheur au Groupe de recherche et d'information sur la paix et la sécurité ; *Joseph Henrotin*, chargé de recherche au Centre d'analyse et de prévision des risques internationaux.

Présidence : *Étienne de Durand*, directeur, LRD, Ifri.

Guillaume Garnier, chercheur, LRD, Ifri.

17 juin – La mort militaire de l'Europe ? Salon Eurosatory

En collaboration avec la Fondation pour la recherche stratégique (FRS)

Avec le général *Bertrand Ract-Madoux*, chef d'état-major de l'armée de Terre ; *Christian Mölling*, chercheur, SWP, Berlin ;

Yves Boyer, directeur adjoint, FRS ; Julian Lindley-French, chercheur, Institute for Statecraft, Londres ; Ulf Hammarström, directeur général, Swedish Defence and Security Export Agency, Stockholm ; Étienne de Durand, directeur du Centre des études de sécurité/LRD, Ifri.

12 décembre – Les forces terrestres à l’heure de la robotisation du champ de bataille

Thèmes abordés : *Politiques capacitaires et priorités tactiques des armées de Terre – Promesses et chausse-trappes de la robotisation.*

Avec le lieutenant-colonel Vincent Martinelli, auditeur à l’Institut des hautes études de défense nationale (IHEDN) et chercheur associé à l’US Army War College ; colonel Bruno Yver, état-major de l’armée de Terre, bureau Plans ; ingénieur de l’armement ; Nicolas Sorel, direction de la stratégie de la DGA, CATOD ; général Michel Yakovlev, vice-chef d’état-major, SHAPE.

SÉMINAIRES RESET

2 juillet – European Defence: Planning for What? Bruxelles

Thèmes abordés : *EU and NATO Defence Planning Processes – Possible Consequences Of The Ukraine Crisis On Capability Development.*

Avec Olli Ruutu, Deputy Head of Policy Planning Unit, European Defence Agency ; James Squelch, Senior Officer, Defence Policy and Planning Division, NATO ; Étienne de Durand, Director of the Security Studies Centre, Ifri ; Andres Vosman, Director of Policy Planning, Ministry of Defence, Estonia ; Group Captain Neale Dewar, Head of Capabilities, UK Joint Delegation to NATO ; Admiral Xavier Paitard, Vice President for Public Affairs, Airbus France ; Vivien Pertusot, Head, Ifri Brussels.

10 octobre – Franco-British Cooperation in the Broader Picture: Going Beyond the Bilateral Dimension ? Bruxelles

En partenariat avec le Centre For European Reform.

Thèmes abordés : *Franco-British defence cooperation within the EU and NATO – Potential of partnership with other minilateral groups for the Franco-British defence cooperation.*

Avec Piritta Asunmaa, PSC Ambassador, Finnish Permanent Representation to the EU ; Marcus Rantala, State Secretary, Ministry of Defence, Finland ; Sir Peter Ricketts, British Ambassador to France ; Alice Guitton, French Deputy Permanent Representative to NATO ; Axel de Martens, Member of Cabinet of Michel Barnier, European Commission ; Charles Grant, Director, CER ; colonel Philippe Adam, Deputy Director for Euroatlantic Affairs, Ministry of Defence, France ; John Andreas Olsen, Director and Head of Security Policy Analysis Section, Ministry of Defence, Norway ; Andrew Selves, Regional Strategic Advisor (Nordic Baltic), British Embassy ; Étienne de Durand, Director, Center for Security Studies Centre, Ifri.

SEMINAIRE SECURITE INTERIEURE

13 octobre – Les résonances du conflit israélo-palestinien en France : retour sur les tensions de l’été 2014.

Avec le soutien du CAPS (ministère des Affaires étrangères)

Thèmes abordés : *Nouveaux acteurs, nouvelles violences ? – Medias, Web Social et répercussion du conflit en France – Les pouvoirs publics face à « l’importation du conflit israélo-palestinien » – La France est-elle une exception ? Comparaison internationale.*

Avec Marc Hecker, responsable du programme « Sécurité intérieure », Ifri ; Pascal Courtade, chef du bureau central des Cultes, ministère de l’Intérieur ; Samuel Ghiles-Meilhac, enseignant, Sciences Po ; Agnès Levallois, enseignante, ENA, ancienne directrice de l’antenne arabe de France 24 ; Yaël Hirsch, enseignante, Sciences Po ; Étienne Stoskopf, cabinet du Premier ministre ; Yves Aubin de la Messuzière, président, Mission laïque française ; Jonathan Laurence, Associate Professor, Boston College ; Jean-Marc Dreyfus, reader, université de Manchester.

PROGRAMME ESPACE



Le programme Espace entend ancrer le spatial comme objet politique auprès des décideurs et du grand public, afin de mettre en lumière le rôle central joué par l'espace dans nos sociétés et nos économies. Il vise à situer les politiques spatiales nationales, régionales, multilatérales dans le contexte plus large des grandes dynamiques qui animent les relations internationales. Il s'attache à définir et illustrer le caractère stratégique du spatial. Le programme Espace a choisi de focaliser son analyse sur l'Europe, dans la mesure où la capacité de cette dernière à faire face aux grands défis du *xxi*^e siècle dépendra en partie de l'élaboration d'une stratégie spatiale cohérente et ambitieuse.

ÉQUIPE

Laurence Nardon, chercheur, responsable du programme Espace

Domaines d'expertise : politique spatiale américaine, espace et sécurité

Guilhem Penent, chercheur associé

Domaines d'expertise : politique spatiale, espace et sécurité, espace et gouvernance

PUBLICATIONS ELECTRONIQUES

« Notes de l'Ifri »

Governing the Geostationary Orbit: Orbital Slots and Spectrum Use in an Era of Interference, *Guilhem Penent*, janvier.

ARTICLES ET CONTRIBUTIONS HORS IFRI

L'Europe spatiale : le déclin ou le sursaut, *Guilhem Penent*, Paris, Éditions Argos, septembre.

Armes antisatellites et « hit-to-kill » chinois : le revirement de la diplomatie spatiale américaine, *Guilhem Penent*, *Défense et Sécurité internationale*, n°108, novembre.

CONFÉRENCE INTERNATIONALE

9 octobre - Orbital Slots and Spectrum Use in an Era of Interference - Bruxelles

En partenariat avec la Secure World Foundation

Thèmes abordés : *Interference and Freedom of Information – Interference and Telecommunication Services – Interference and the Governance of Geostationary Arc*

Avec *Guilhem Penent*, Research Associate, Space Programme, Ifri ; *Simon Spanswick*, Chief Executive, Founder Director, Association for International Broadcasting (AIB) ; *Yasir Hassan*, Director of Transmission Operations, Arabsat ; *Michel de Rosen*, Chairman, CEO, Eutelsat ; *Yvon Henri*, Chief, Space Services Department (SSD) Radiocommunication Bureau, ITU ; *Eanna O'Conghaile*, Ireland's Representative, Council of Europe's Steering Committee on Media and Information Society (CDMSI), member of the CDMSI Bureau ; *Aarti Holla-Maini*, Secretary General, ESOA ; *Nigel Fry*, Head, Distribution BBC World Service Group ; *Cecil Ameil*, Senior Manager European Affairs, SES ; *Frank Zeppenfeldt*, European Space Agency (ESA) ; *Roberto Viola*, Deputy Director General, DG Connect, European Commission ; *Victoria Samson*, Washington Office Director, SWF ; *François Rancy*, Director of the ITU Radiocommunication Bureau ; *Gary L. Thatcher*, Associate Director, United States International Broadcasting Bureau ; *Ron Busch*, Chairman, Intelsat's Executive Director, Space Data Association (SDA) ; *Richard Roithner*, Director, Satcom, Euroconsult.



Le Centre Énergie de l'Ifri appelle l'attention des décideurs publics et privés sur les évolutions géopolitiques des marchés globaux de l'énergie, et analyse leurs implications économiques, politiques et environnementales sur les politiques européennes. Les travaux du Centre portent sur la nouvelle géopolitique des hydrocarbures, les marchés européens de l'énergie, les politiques énergétiques des puissances émergentes, la lutte contre le changement climatique...

Depuis février 2014, le Centre Énergie a rejoint 11 partenaires de 9 pays européens dans le consortium pluridisciplinaire INSIGHT_E, pour constituer une cellule de réflexion et de recherche indépendante, et conseiller la Commission européenne et les acteurs des marchés énergétiques sur la politique européenne de l'énergie.

ÉQUIPE

Marie-Claire Aoun, directeur (mars 2014).

Jacques Lesourne, président du comité scientifique du Centre

Aurélié Faure-Schuyer, chercheur, Bruxelles

Domaines d'expertise : politique énergétique européenne, marché électrique

Carole Mathieu, chercheur

Domaines d'expertise : politique de lutte contre le réchauffement climatique, politique européenne de l'énergie, sécurité d'approvisionnement énergétique.

Cécile Maisonneuve, conseiller

William C. Ramsay, conseiller

Martine Breux, assistante

PUBLICATIONS ELECTRONIQUES

« Notes de l'Ifri »

Gaz de schiste en Pologne, au Royaume-Uni et au Danemark : vers un modèle européen ? *Sylvie Cornot-Gandolphe*, janvier.

L'Europe et l'Énergie : un contrat à refonder d'urgence, *Cécile Maisonneuve*, avril.

Le Coût des énergies renouvelables, *Michel Cruciani*, septembre.

The European Energy Policy: Building New Perspectives, *Cécile Maisonneuve*, octobre.

Stratégie gazière de la Chine : développer la concurrence entre production nationale et importations, *Sylvie Cornot-Gandolphe*, octobre.

Éditos Énergie

2014 : une année pour refonder une politique européenne de l'énergie, *Jacques Lesourne*, janvier.

Ukraine: Is Europe Ready for Another Gas Cut?, *Maité de Boncourt*, mars.

Middle East Oil and Gas Producers: Soon To Be Back in the Lead ?, *Maité de Boncourt*, mars.

Pour une révision de la politique européenne de l'énergie, *Jacques Lesourne*, mars.

Reading Rouhani Right, *William C. Ramsay*, mars.

Raising the Costs to President Putin, *William C. Ramsay*, avril.

Europe-Russie : l'interdépendance énergétique est-elle une fatalité ?, *Marie-Claire Aoun*, avril.

Aides d'États : réorientation des soutiens aux renouvelables, *Auréli Faure Schuyer*, avril.

Mobilisation en vue de la COP21 : quand le défi climatique se change en opportunité, *Carole Mathieu*, octobre.

CONTRIBUTION HORS IFRI

Strengths and Weaknesses of the European Union Gas Security of Supply, Lead Authors: *Marie-Claire Aoun* and *Quentin Boulanger* (Ifri), *Hot Energy Topic 1*, Insight_E, mai 2014.

SEMINAIRES ET COLLOQUES

27 février – Présentation du *World Energy Outlook* de l'Agence internationale de l'énergie (AIE) – Contexte énergétique mondial et transition énergétique nationale.
En collaboration avec le ministère de l'Écologie, du Développement durable et de l'Énergie, et l'Agence internationale de l'énergie (AIE).

Avec *Maria Van der Hoeven*, directrice exécutive, AIE ; *Pierre-Marie Abadie*, directeur de l'Énergie, direction générale de l'Énergie et du climat, ministère de l'Écologie, du Développement durable et de l'Énergie ; *Fatih Birol*, chef économiste, AIE ; *Olivier Appert*, président, IFP Énergies nouvelles ; *Alain Grandjean*, consultant et économiste, ancien président du Groupe des experts du débat national sur la transition énergétique (DNTE) ; *Cécile Maisonneuve*, conseiller, Centre Énergie, Ifri.

20 juin – Iran's Oil and Gas: Back on the Market Soon?
Avec *Jean-Pierre Favennec*, Professor, IFP Énergies nouvelles, consultant, WD Cooperation and Fair Links ; *David Ramin Jalilvand*, Research Fellow, Center for Caspian Region Studies, Freie Universität Berlin ; *Majid Rafizadeh*, President of the International American Council on the Middle East, Harvard University ; *Jamie Webster*, Director, Research, IHS CERA ; *Maité de Boncourt*, Research Fellow, Center for Energy, Ifri .

Présidence : *Marie-Claire Aoun*, directeur, Centre Énergie, Ifri.

9 septembre – Energy and Security in West Africa
En partenariat avec l'International Peace Institute (IPI) et l'International Gas Union (IGU)

Avec *Walter Kemp*, Senior Director for Europe and Central Asia IPI ; *Jérôme Ferrier*, President, IGU ; *Pr. Ogulande R. Davidson*, Former Minister of Energy and Water Resources, Dean/Board of Postgraduate Studies, University of Sierra Leone.

2 décembre – The Chinese Gas Strategy: Challenges and Policy Responses

Avec *Sylvie Cornot-Gandolphe*, Associate Research Fellow, Ifri Center for Energy ; *Kevin Jianjun Tu*, China Program Manager, International Energy Agency (IEA) ; *Arnaud Erbin*, International Director, European and International Affairs Direction, GDF Suez.

Présidence : *Marie-Claire Aoun*, directeur, Centre Énergie, Ifri

Ifri Energy Breakfast Roundtables – Bruxelles

29 avril – Shipped or Piped: Can Shale Gas Secure EU Supplies ?

Ouverture : *Jacques Lesourne*, président du comité scientifique, Centre Énergie, Ifri.

Avec *Sylvie Cornot-Gandolphe* chercheur associé, Centre Énergie, Ifri ; *Thierry Deschuyteneer*, Executive Secretary, Gas Infrastructure Europe (GIE) ; *Serge Heidrich*, Partner, KPMG.

Présidence : *Marie-Claire Aoun*, directeur, Centre Énergie Ifri, *William C. Ramsay*, conseiller, Centre Énergie, Ifri.

1^{er} juillet – European Energy Policy: Building New Perspectives

Avec *Cécile Maisonneuve*, Senior Advisor, Ifri Energy Center ; *Kilian Gross*, acting Head of Unit, Responsible for Energy Policy Coordination, DG Energy, European Commission ; *François-Régis Mouton*, Chairman, Gas Naturally ; *Graham Weale*, Chief Economist, RWE AG.

Présidence :
Marie-Claire Aoun, directeur, Centre Énergie, Ifri.
Jacques Lesourne, président du comité scientifique, Centre Énergie, Ifri.

14 octobre – The Cost of Renewable Energy Sources
Avec *Michel Cruciani*, Associate Research Fellow, Ifri ; *Tom Howes*, Deputy Head, Unit A4, Economic Analysis and Financial Instruments, DG Energy, European Commission ; *Mike Waldron*, Senior Market Analyst, Renewable Energy Division, IEA.

Présidence : *Marie-Claire Aoun*, directeur, Centre Énergie, Ifri.

Climate Breakfast Roundtables
En partenariat avec la Caisse des dépôts Climat.

28 octobre – Climate Change: Australian Domestic Policy Response
Avec *Gordon de Brouwer*, Secretary of the Australian Department of the Environment.

Présidence : *Marie-Claire Aoun*, directeur, Centre Énergie, Ifri,
Benoît Leguet, directeur de la recherche de CDC Climat.

28 novembre – Towards COP21 : The South Korean Perspective

Avec *Jae Chul Choi*, Ambassador for Climate Change of South Korea.

Présidence : *Marie-Claire Aoun*, directeur, Centre Énergie, Ifri, *Benoît Leguet*, directeur de la recherche de CDC Climat.

CENTRE MIGRATIONS ET CITOYENNETES



En observant les migrations comme une réalité structurante des relations internationales, et les pratiques de la citoyenneté dans un monde de plus en plus interdépendant, le Centre propose de renouveler la réflexion sur les migrations et la « diversité ». Il conduit depuis plusieurs années un projet sur la citoyenneté européenne dans quatre quartiers populaires immigrés (à Birmingham, Lisbonne, Montreuil et Palerme), ainsi qu'un programme de recherche sur les relations entre les entreprises et les politiques migratoires. Ses travaux concernent également l'islam et la citoyenneté des populations perçues comme « musulmanes » en Europe.

ÉQUIPE

Christophe Bertossi, directeur du Centre
Domaines d'expertise : citoyenneté, multiculturalisme, institutions, discriminations, politiques migratoires, musulmans en Europe

Emma Broughton, chercheur
Domaines d'expertise : politiques migratoires (Europe et pays émergents), migrations et entreprises

Dorothee Prud'homme, chercheur
Domaines d'expertise : hôpitaux

PUBLICATIONS ELECTRONIQUES

« Notes de l'Ifri »

ARTICLES ET CONTRIBUTIONS HORS IFRI

Integrating Immigrants in Europe, *Christophe Bertossi, Jan Willem Duyvendak, Peter Scholten in The Co-Production of National Models of Integration in Europe: A View From France and the Netherlands, Peter Scholten, Rinnus Penninx, Han Entzinger, Stijn Verbeek (dir.), Berlin, Springer, 2014.*

CONFERENCE INTERNATIONALE

19/21 juin – Birmingham – Les rencontres européennes de la citoyenneté

Thèmes abordés : *What kind of Europe Do We Want to Shape and See in 5 years time? – Young Citizens: Involvement and Influence at the EU Level – Influencing and*

Brazil and International Migrations in the Twenty-first Century: Flows and Policies, *Duval Fernandes, Maria do Consolacao, Gomes de Castro, Silvana Pena Knup*, avril.

Politiques migratoires : les entreprises ont-elles leur mot à dire ? *Emma Broughton*, mai.

Emerging Markets and Migrations Policy : China , *Frank N. Pieke*, juillet.

Migrations Flow and Policies: India at a Turning Point, *Anajali Kumar*, octobre

Changing Institutions at Local Level : Young People and the Police – SUCCESS, Cityspice and Future European Projects : Promoting Young People's Public Participation and Citizenship in Europe.

Avec *Sion Simon*, Member of European Parliament, Labour, West Midlands ; *Mariam Khan*, Birmingham City Councillor, Labour, Washwood Heath ; *Yvonne Mosquito*, Deputy Police Crime Commissioner, West Midlands ; *Randianina Peccoud*, chargée d'affaires, Civil Society, Diversity and Social Affairs, US Embassy, Paris ; *Alima Boumédiène-Thiéry*, Former Member of French Senate, Green Party and Community Leader, Paris ; *Ajmal Hussain*, Lead Researcher, Cityspice European project, Aston University, Birmingham ; *Christophe Bertossi*, Director, Migrations/Citizenships Center, Ifri.

LES PUBLICATIONS EN 2014

OUVRAGES PUBLIES HORS IFRI OU EN COEDITION

L'Europe spatiale. Le déclin ou le sursaut, *Guilhem Penent*, Paris, Éditions Argos, 2014.

La Suprématie aérienne en péril, *Corentin Brustlein, Étienne de Durand, Élie Tenenbaum*, Paris, La Documentation Française, 2014.

PUBLICATIONS ELECTRONIQUES, ARTICLES

EUROPE

• Publications du Cerfa

« Notes du Cerfa »

De l'Allemagne et de son économie, n° 108, *Patrick Allard*, janvier.

UE, Russie et Partenariat oriental : quelles dynamiques sous le nouveau gouvernement allemand ?, n° 109, *Dominik Tolksdorf*, février.

Le Salafisme en Allemagne : un défi pour la démocratie, n° 110, *Marwan Abou-Taam*, mars.

Les Relations germano-algériennes : une relance par la coopération énergétique ?, n° 111, *Christoph Partsch*, avril.

La Formation professionnelle en Allemagne : dynamiques socio-économiques et capacités d'adaptation d'un système, n° 112, *René Lasserre*, mai.

La Politique de défense allemande en 2014 et au-delà : un changement est-il possible ?, n° 113, *Claudia Major, Christian Mölling*, juin.

La Politique climatique et énergétique du gouvernement fédéral allemand : contribution au dialogue franco-allemand, n° 114, *Camilla Bausch, Matthias Duwe, Benjamin Görlach*, juillet.

La Dimension parlementaire de la politique de défense allemande, n° 115, *Michel Drain*, août.

Un Nouvel « Agenda » pour l'Allemagne ? Comprendre les défis économiques et sociaux (2014-2030), n° 116, *Pierre Zapp*, septembre.

Vers le grand large ? Le commerce extérieur allemand entre l'UE et les BRICS, n° 117, *Hans Brodersen*, novembre.

L'Engagement de la Bundeswehr en Afghanistan : quels enseignements pour la politique de défense allemande ?, n° 118, *Michel Drain*, décembre.

« Visions franco-allemandes »

Asymétrie des mémoires : regard franco-allemand sur la Première Guerre mondiale, n° 24, *Élise Julien*, juillet.

ARTICLES ET CONTRIBUTIONS HORS IFRI

Beratung statt Belehrung. Auch ein Schlüssel zu Tunesiens Demokratisierung, *Nele Katharina Wissmann*, *Dokumente/Documents*, vol. 2/2014.

The European Elections in France: The Paradox of a More European yet More Eurosceptic Campaign, *Yann-Sven Rittelmeyer* (avec *Vivien Pertusot*), *EPIN Commentary*, n° 16, 2014.

Frankreich vor der Europawahl, *Yann-Sven Rittelmeyer*, *Welttrends*, n° 95, 2014.

• Publications d'Ifri Bruxelles

ARTICLES ET CONTRIBUTIONS HORS IFRI

European Defence: The Tipping Point, *Vivien Pertusot*, *Discussion Paper, Brussels Think Tank Dialogue*, janvier 2014.

A Tale of Two Europes, *Vivien Pertusot*, *ElSharp*, janvier 2014.

High Representative: What Good is a Great Pilot Without an Adequate Fighter Aircraft?, *Vivien Pertusot*, *European Geostrategy*, n° 27, juillet 2014.

Britain Outside Europe? The French View, *Vivien Pertusot*, in *Almut Möller, Tim Oliver* (dir.), *The United Kingdom and the European Union: What Would a "Brexit" Mean for the EU and Other States Around the World?*, DGAP Analyse, n° 16, septembre 2014.

RUSSIE/NEI

« RUSSIE.NEI.VISIONS »

(collection publiée en anglais, en français et en russe)

UE, Russie et Partenariat oriental : quelles dynamiques sous le nouveau gouvernement allemand ?, n° 74, *Dominik Tolksdorf*, février.

Rosneft, Gazprom et l'État : qui décide de la politique énergétique russe ?, n° 75, *Pavel Baev*, mars.

Russie : jeunesse et politique, n° 76, *Mikhail Korostikov*, avril.

Réforme de l'Académie des sciences : quel avenir pour la recherche en Russie ?, n° 77, *Irina Dejina*, mai.

Crise en Ukraine : un regard intérieur, n° 78, *Oleg Grytsaienko*, juin.

« Économie verte » : opportunités et contraintes pour les compagnies russes, n° 79, *Peter Kiryushin*, août.

La Russie et la politique climatique globale, n° 80, *Nina Tynkkynen*, septembre.

Les Minorités nationales en Moldavie : pourquoi sont-elles eurosceptiques ?, n° 81, *Marcin Kosienkowski*, *William Schreiber*, novembre.

« RUSSIE.NEI.REPORTS »

(collection publiée en anglais ou en français)

Russia's Eastern Direction: Distinguishing the Real from the Virtual, n° 17, *Bobo Lo*, janvier.

Gazprom in Europe: A Business Doomed to Fail?, n° 18, *Aurélie Bros*, juillet.

ARTICLES ET CONTRIBUTIONS HORS IFRI

Russia: A Challenged Growth Model, *Thomas Gomart*, *Tatiana Kastouéva-Jean*, *HEC Hommes et Commerce*, numéro spécial *Entrepreneurs*, janvier-février 2014.

Internet, nouvel horizon de la diplomatie russe, *Julien Nocetti*, in *Russie 2014. Regards de l'Observatoire franco-russe*, Éditions du Cherche-Midi, 2014.

Les Universités russes : état des lieux, *Tatiana Kastouéva-Jean*, in *Russie 2014. Regards de l'Observatoire franco-russe*, Paris, Éditions du Cherche-Midi, 2014.

La réforme de l'Académie des sciences de Russie, *Tatiana Kastouéva-Jean*, in *Russie 2014. Regards de l'Observatoire franco-russe*, Éditions du Cherche-Midi, 2014.

Entre contrôle étatique et développement d'un marché : le financement de l'enseignement supérieur en Russie, *Tatiana Kastouéva-Jean*, *Revue internationale d'éducation*, n° 65, avril 2014.

Ukraine : la crise commence, avec les contributions de *Thomas Gomart* et *Tatiana Kastouéva-Jean*, « Note de l'Ifri », juin 2014.

Crimée, retour du passé et fuite en avant, *Thomas Gomart*, *Revue des deux mondes*, juin 2014.

Think Tanks à la française, *Thomas Gomart*, *Thierry de Montbrial*, *Le Débat*, septembre-octobre 2014.

Politique étrangère française : déni ou dénigrement ?, *Thomas Gomart*, *Revue des deux mondes*, octobre-novembre 2014.

Un soft power russe ?, *Tatiana Kastouéva-Jean*, *Gare de l'Est – Cahiers des Mondes de l'Est*, tome 3, novembre 2014-mars 2015.

Парадоксы « мягкой силы » России [Les paradoxes du « soft power » russe], en russe, *Tatiana Kastouéva-Jean*, *Общая тетрадь*, n° 2-3 (65), 2014.

ASIE

« ASIE.VISIONS »

Chine/ASEAN : une diplomatie tous azimuts rondement menée, n° 67, *Sophie Boisseau du Rocher*, février.

La Nouvelle Diplomatie économique asiatique : Chine, Japon, Corée comme exportateurs d'infrastructures, n° 68, *Céline Pajon*, *Françoise Nicolas*, *John Seaman*, mai.

The Distinctive Features of China's Middle Classes, n° 69, *Alice Ekman*, juin.

Nationalismes en Chine et au Japon et implications pour les relations bilatérales, n° 70, *Céline Pajon*, *Alice Ekman*, juillet.

Soft Power chinois en Afrique : renforcer les intérêts de la Chine au nom de l'amitié sino-africaine, n° 71, *David Benazeraf*, septembre.

Japan's Energy Policy in a Post-3/11 World : Juggling Safety, Sustainability and Economics, n° 72, *Hikaru Hiranuma*, septembre.

La Question religieuse dans la Birmanie en transition, n° 73, *Bénédicte Brac de la Perrière*, novembre.

ARTICLES ET CONTRIBUTIONS HORS IFRI

Enjeux institutionnels de la politique étrangère chinoise, *Alice Ekman*, *Revue française d'administration publique*, numéro thématique « Administration et Action publique en République populaire de Chine », n° 150, vol. 2/2014.

Social Networks, Internet, Cyberspace: Impact on Chinese Society and Political Stability, *Alice Ekman*, in *D. Ventre* (dir.), *Chinese Cybersecurity and Cyberdefence*, Londres, Wiley-ISTE, 2014.

La Vision chinoise du Maghreb, *Alice Ekman*, in *T. Pairault* et

F. Talahite (dir), *Chine-Algérie. Une relation singulière en Afrique*, Riveneuve Éditions, 2014.

China's Direct Investment in the European Union: Challenges and Policy Responses, *Françoise Nicolas*, *China Economic Journal*, vol. 7, n° 1, 2014.

L'Asie orientale en mutation, *Françoise Nicolas*, *Transformations – Revue Interventions économiques*, CEIM, UQAM, février 2014.

Economic Regionalism in East Asia: The End of an Exception?, *Françoise Nicolas*, in *Tong Sarah* (dir.), *Globalization, Development and Security in East Asia*, vol. 2: *Trade, Investment and Economic Integration*, World Scientific Publishing, 2014.

Asie de l'Est : la communauté économique impossible, *Françoise Nicolas*, *Annuaire français des relations internationales 2014*, Bruxelles, Bruylant, 2014.

Regional Integration Within Greater China: State of Play and Future Prospects, *Françoise Nicolas*, in *B. Andreosso-O'Callaghan, J. Jaussaud, B. Zolin* (dir.), *Economic Integration in Asia: Towards the Delineation of a Sustainable Path*, Basingstoke, Palgrave Macmillan, 2014.

L'Intégration économique en Asie : perspectives incertaines pour l'ASEAN, *Françoise Nicolas*, *Accomex*, n° 113, septembre 2014.

Be the Mentor, not the Master, *Françoise Nicolas*, in *Melissa Conley Tyler, Nick Snelling* (dir.), *G20: Words into Action Brisbane 2014*, Sydney, Australian Institute of International Affairs and Faircount Media, 2014.

L'Inde et l'intégration régionale en Asie orientale : l'arrimage progressif d'un grand acteur périphérique, *Isabelle Saint-Mézard*, *Monde chinois*, n° 37, printemps 2014.

L'Inde à la veille des élections générales du printemps 2014, *Isabelle Saint-Mézard*, *Annuaire Asie 2014/2015*, Paris, La Documentation Française, juin 2014.

En quête de puissance : la politique étrangère indienne depuis les essais nucléaires de mai 1998, *Isabelle Saint-Mézard*, in *C. Jaffrelot* (dir.), *L'Inde contemporaine*, Paris, Fayard, 2014.

Social Cost of Militarism in India, *Isabelle Saint-Mézard*, in *A. Guneratne, A.M. Weiss*, *Pathways to Power: The Domestic Politics of South Asia*, New Delhi, Orient BlackSwan, 2014.

MOYEN-ORIENT/MAGHREB/MEDITERRANEE

• Moyen-Orient/Maghreb

« NOTES DE L'IFRI »

Al Jazeera au Maghreb : de la différence à l'indifférence, *Mansouria Mokhefi*, février.

L'Immigration maghrébine au Qatar : quelles perspectives ?, *Mansouria Mokhefi*, mars.

Le Moyen-Orient face à Daech, défis et ripostes, *Denis Bauchard*, octobre.

PARTENARIAT IFRI-OCP POLICY CENTER

« NOTES DE L'IFRI »

Le Maghreb dans la politique arabe de la Turquie : aperçus sur une stratégie en développement, *Mansouria Mokhefi*, janvier.

Le Qatar, acteur des recompositions régionales au Maghreb, *Mansouria Mokhefi*, janvier.

Pétrole et gaz en Afrique de l'Est : quels enjeux et quels périmètres ?, *Benjamin Augé* (à paraître).

Les nouvelles tendances dans les stratégies d'investissement des fonds souverains : quel impact sur la gestion de la rente pétrolière et gazière ?, *Marie-Claire Aoun* (à paraître).

La Chine en Asie : quels objectifs sous Xi Jinping ?, *Alice Ekman* (à paraître).

TURQUIE CONTEMPORAINE

« NOTES FRANCO-TURQUES »

Atatürk arabe : le poids de l'histoire, n° 10, *François Zabbal*, janvier.

La gauche en Turquie : une histoire fragmentée, n° 11, *Paul Cormier*, juillet.

Turkey/GCC Economic Relations, n° 12, *Jules Subervie*, septembre.

The Left in Turkey: A Fragmented History, *Paul Cormier*, décembre.

ARTICLES ET CONTRIBUTIONS HORS IFRI

Moyen-Orient : le destin des Kurdes, *Dorothee Schmid*, *Politique internationale*, n° 145, vol. 3/2014.

France/Turquie : retour d'alliance ?, *Dorothee Schmid*, *Institut du Bosphore, Études et Notes*, janvier 2014.

AFRIQUE

« ÉTUDES DE L'IFRI »

La Politique africaine de la France sous François Hollande, renouvellement et impensé stratégique, *Hélène Quenot-Suarez, Aline Leboeuf*, novembre.

« NOTES DE L'IFRI »

Le Boom minier au Sahel : un développement durable ? *Alain Antil*, février.

La Recomposition de la politique étrangère turque en Afrique subsaharienne : entre diplomatie publique et acteurs privés, *Gabrielle Angey*, mars.

Le Gaz au Mozambique, une évolution économique à haut risque, *Benjamin Augé*, avril.

Le Trafic de faux médicaments en Afrique de l'Ouest : filières d'approvisionnement et réseaux de distribution (Nigeria, Bénin, Togo, Ghana), *Camille Niaufre*, mai.

L'Aide de l'Union européenne : du développement à la sécurité, l'exemple du Fonds européen de développement, *Dominique Lecompte, Thierry Vircoulon*, juin.

Gas in Mozambique, a High-risk Economic Revolution, *Benjamin Augé*, juin.

Madagascar, gérer l'héritage de la transition, *Mathieu Pellerin*, novembre.

The European Union's Development Aid: from Development to Security, *Dominique Lecompte, Thierry Vircoulon*, novembre.

Fake Medicines Trafficking in West Africa: Supply Chains and Distribution Networks (Nigeria, Benin, Togo, Ghana), *Camille Niaufre*, décembre.

ARTICLES ET CONTRIBUTIONS HORS IFRI

Mauritanie : « Je dois tout contrôler ». Changement d'un mode de gouverner, *Alain Antil*, in *L'Année du Maghreb*, vol. 11/2014.

Économie des trafics au Sahara-Sahel, *Alain Antil*, in *Un atlas du Sahara-Sahel. Géographie, économie et insécurité*, Paris, OCDE/Club du Sahel et de l'Afrique de l'Ouest, décembre 2014.

Le Bassin atlantique : une nouvelle géopolitique des hydrocarbures entre les Amériques et l'Afrique, *Benjamin Augé, Hérodote*, n° 155, vol. 4/2014.

ÉTATS-UNIS

« POTOMAC PAPERS »

Réduire la taille des portions : les guerres alimentaires au États-Unis, n° 19, *Laurence Nardon*, juillet.

L'Échiquier numérique américain : quelle place pour l'Europe ?, n° 20, *Olivier Sichel*, septembre.

Homeland, une série de l'ère Obama, n° 21, *Eric Gatefin*, septembre.

U.S.-Russian Relations: The Path Ahead after the Crisis, n° 22, *Jeffrey Mankoff*, décembre.

ARTICLES ET CONTRIBUTIONS HORS IFRI

Obama, Kerry et le Moyen-Orient, *Laurence Nardon, Politique Internationale*, hiver 2014.

SECURITE

« FOCUS STRATEGIQUE »

Unmanned Air Systems: The Future of Air & Sea Power?, n° 49, *Paul Rogers*, janvier.

The Amphibious Endeavour: Tactical Risk, Strategic Influence, n° 46 bis, *Guillaume Garnier*, février.

Quelles perspectives pour l'industrie européenne des armements terrestres ?, n° 50, *Aude-Emmanuelle Fleurant, Yannick Quéau*, mars.

La Réforme du secteur de sécurité, entre bureaucraties et stratégie, n° 51, *Aline Leboeuf*, avril.

Les Chaussées-trapes de la remontée en puissance : défis et écueils du redressement militaire, n° 52, *Guillaume Garnier*, mai.

Les Chars, un héritage intempestif ?, n° 53, *Antoine d'Evry*, septembre.

Des armes à tout faire ? Modularité et polyvalence des équipements militaires, n° 54, *Joseph Henrotin*, octobre.

« PROLIFERATION PAPERS »

Poland and Ballistic Missile Defense: The Limits of Atlanticism, n° 48, *Lukasz Kulesa*, janvier.

Between Allies and Rivals: Turkey, Nuclear Weapons and BMD, n° 49, *Mustafa Kibaroglu*, mars.

On the Strategic Value of Ballistic Missile Defense, n° 50, *Brad Roberts*, juin.

Syria and Beyond: The Future of the Chemical Weapons Threat, n° 51, *Richard Weitz*, décembre.

ARTICLES ET CONTRIBUTIONS HORS IFRI

La Suprématie aérienne en péril. Menaces et contre-stratégies à l'horizon 2030, *Corentin Brustlein, Étienne de Durand, Élie Tenenbaum*, Paris, La Documentation Française, 2014.

Innovations militaires, surprise et stratégie, *Corentin Brustlein, Stratégique*, n° 106, juin 2014.

Is a French Intifada Brewing?, *Marc Hecker, The American Interest*, avril 2014.

Le Tsunami numérique : gérer les catastrophes naturelles à l'heure des réseaux sociaux, *Marc Hecker, Études*, juillet-août 2014.

ESPACE

« THE EUROPE & SPACE SERIES »

Development of the Northern Sea Route: How Great is the Need for Satellite Observation?, n° 14, *Bad Wormdal*, mars.

Ariane 6 : les défis de l'accès à l'espace en Europe, n° 15, *Guilhem Penent*, novembre.

ARTICLES ET CONTRIBUTIONS HORS IFRI

L'Europe spatiale : le déclin ou le sursaut, *Guilhem Penent*, Bruxelles, Éditions Argos, septembre 2014.

Armes antisatellites et « hit-to-kill » chinois : le revirement de la diplomatie spatiale américaine, *Guilhem Penent, Défense et Sécurité Internationale*, n° 108, novembre 2014.

ÉNERGIE

« NOTES DE L'IFRI »

Gaz de schiste en Pologne, au Royaume-Uni et au Danemark : vers un modèle européen ?, *Sylvie Cornot-Gandolphe*, janvier.

L'Europe et l'énergie : un contrat à refonder d'urgence, *Cécile Maisonneuve*, avril.

Le Coût des énergies renouvelables, *Michel Cruciani*, septembre.

The European Energy Policy: Building New Perspectives, *Cécile Maisonneuve*, octobre.

Stratégie gazière de la Chine : développer la concurrence entre production nationale et importations, *Sylvie Cornot-Gandolphe*, octobre.

MIGRATIONS ET CITOYENNETES

« NOTES DE L'IFRI »

Brazil and International Migrations in the Twenty-first Century: Flows and Policies, *Duval Fernandes, Maria do Consolacao, Gomes de Castro, Silvana Pena Knup*, avril.

Politiques migratoires : les entreprises ont-elles leur mot à dire ?, *Emma Broughton*, mai.

Emerging Markets and Migrations Policy: China, *Frank N. Pieke*, juillet.

Migrations Flow and Policies: India at a Turning Point, *Anajali Kumar*, octobre.

ARTICLES ET CONTRIBUTIONS HORS IFRI

Integrating Immigrants in Europe, *Christophe Bertossi, Jan Willem Duyvendak, Peter Scholten* in *Peter Scholten, Rinnus Penninx, Han Entzinger, Stijn Verbeek* (dir.), *The Co-Production of National Models of Integration in Europe: A View From France and the Netherlands*, Berlin, Springer, 2014.

LES CONFÉRENCES EN 2014

FEVRIER

5 février – Moyen-Orient : quel ordre après les transitions ?

4^e rencontre Ifri-Parlement à l'Assemblée nationale.

Thèmes abordés : Le mirage démocratique du Moyen-Orient – La Turquie dans la compétition régionale des puissances – L'Égypte après le référendum constitutionnel de janvier 2014 – L'Iran : « un *grand bargain* » ?

Avec *Élisabeth Guigou*, présidente de la Commission des Affaires étrangères, Assemblée nationale ; *Thierry de Montbrial*, directeur général, Ifri ; *Pouria Amirshahi*, secrétaire de la Commission des Affaires étrangères, Assemblée nationale, député des Français de l'étranger (Maghreb/Afrique de l'Ouest) ; *Alain Marsaud*, député des Français de l'étranger (Moyen-Orient/Afrique subsaharienne) ; *Dorothee Schmid*, responsable du programme Turquie contemporaine, Ifri ; *Jean Glavany*, député des Hautes-Pyrénées, membre de la Commission des Affaires étrangères, Assemblée nationale ; *Denis Bauchard*, conseiller pour le Moyen-Orient, Ifri.

MARS

4 mars – Élections européennes : retour vers le futur ?

Conférence réservée aux membres de l'Ifri.

Avec *Vivien Pertusot*, responsable du bureau Ifri Bruxelles.

Présidence : *Dominique David*, directeur exécutif, Ifri.

10 mars – Ukraine : jeu à somme nulle Russie/UE ?

Avec *Thomas Gomart*, directeur du Développement stratégique, Ifri ; *Tatiana Kastouéva-Jean*, responsable du Centre Russie/NEI, Ifri ; *Vivien Pertusot*, responsable du bureau Ifri Bruxelles.

Présidence : *Dominique David*, directeur exécutif, Ifri.

AVRIL

2 avril – Quels enjeux pour la politique de voisinage de l'Union européenne à l'Est ?

Avec *Calin Popescu-Tariceanu*, président du Sénat de Roumanie.

Présidence : *Dominique David*, directeur exécutif, Ifri.

MAI

12 mai – La grande guerre et le monde de demain (Musée de l'Armée)

En partenariat avec *Libération*.

Avec le soutien du Musée de l'Armée.

Avec *Jean-Pierre Chevènement*, sénateur, ancien ministre ; *Nicolas Baverez*, éditorialiste et essayiste ; *Myriam Benraad*, politologue ; *Dorothee Schmid*, chercheur, responsable du programme Turquie contemporaine, Ifri.

Présidence : *Dominique David*, directeur exécutif, Ifri ; *Alexandra Schwarzbrod* ; *Marc Semo*, *Libération*.

15 mai – États-Unis et Moyen-Orient : la désillusion est-elle inévitable ?

En partenariat avec l'ambassade des États-Unis à Paris.

Avec *Michele Dunne*, chercheur senior, spécialiste du Moyen-Orient, Carnegie Endowment for International Peace ; *Arshad Mohammed*, correspondant, Thomson Reuters ; *Bruno Tertrais*, maître de recherche, Fondation pour la Recherche Stratégique (FRS).

Présidence : *Laurence Nardon*, responsable du programme États-Unis, Ifri.

21 mai – Ukraine, Asie de l'Est... le monde est-il en danger ?

Conférence réservée aux membres de l'Ifri.

Avec *Thierry de Montbrial*, directeur général, Ifri.

JUIN

10 juin – Edi Rama, Premier ministre d'Albanie

Présidence : *Thierry de Montbrial*, directeur général, Ifri.

17 juin – L'Andorre : un pays en transformation

Avec *Gilbert Saboya*, ministre des Affaires étrangères de la Principauté d'Andorre.

Présidence : *Thierry de Montbrial*, directeur général, Ifri.

22 juin – Quel rôle pour l'OSCE dans une Europe en crise ?

Avec *Ranko Krivokapic*, président de l'Assemblée parlementaire de l'OSCE et du Parlement du Monténégro.

Présidence : *Thierry de Montbrial*, directeur général, Ifri.

23 juin – Trois ans après l'élection d'Alpha Condé : où en est la Guinée-Conakry ?

Avec *Lansana Kouyate*, ancien Premier ministre de la Guinée-Conakry.

Présidence : *Alain Antil*, responsable du programme Afrique subsaharienne, Ifri.

24 juin – L'Europe vue de loin : puissances et faiblesses

Conférence réservée aux membres de l'Ifri.

Avec *Simon Serfaty*, titulaire émérite de la Chaire Zbigniew Brzezinski en géopolitique, Center for Strategic and International Studies (CSIS), Washington, conseiller du programme États-Unis, Ifri.

Présidence : *Dominique David*, directeur exécutif, Ifri.

SEPTEMBRE

18 septembre – Développement et stabilité en Asie Pacifique : vers un partenariat France-Philippines

Avec *Benigno S. Aquino III*, président de la République des Philippines.

Présidence : *Thierry de Montbrial*, directeur général, Ifri.

23 septembre – Présentation de *Ramses 2015 – Le défi des émergents*

Avec *Jean-Pisani-Ferry*, commissaire général à la stratégie et à la prospective, *Sophie Pedder*, directrice du bureau de

Paris, *The Economist*; *Thierry de Montbrial*, directeur général, Ifri.

OCTOBRE

7 octobre – Dollar, euro, yuan : un tango à trois ? L’avenir des questions monétaires internationales

Avec *Jacques Mistral*, conseiller pour les études économiques, Ifri.

Présidence : *Dominique David*, directeur exécutif, Ifri.

31 octobre – Recep Tayyip Erdogan, président de la République de Turquie

Présidence : *Thierry de Montbrial*, directeur général, Ifri.

NOVEMBRE

4 novembre – 25 ans après la chute du Mur de Berlin – Construire des ponts avec la Méditerranée

Avec *Nele Katharina Wissmann*, chercheur au Comité d’études des relations franco-allemandes (Cerfa), Ifri ;

Manfred Haferburg, ancien prisonnier politique de la prison Hohenschönhausen, auteur de *Wohn-Haft* ; *Hamza Chourabi*, responsable « Contre l’oubli – projets pour le traitement du passé en Tunisie », Mémorial Berlin-Hohenschönhausen ; *Hichem Ben Ammar*, réalisateur de *La Mémoire noire* ; *Simone Lellouche*, membre du groupe d’opposition « Perspectives tunisiennes ».

En coopération avec la Maison Heinrich Heine et le Mémorial Berlin-Hohenschönhausen

5 novembre – États-Unis : au lendemain des élections de mi-mandat

Conférence réservée aux membres de l’Ifri.

Avec *Laurence Nardon*, responsable du programme États-Unis, Ifri.

Présidence : *Dominique David*, directeur exécutif, Ifri.

27 novembre – Chine : une nouvelle diplomatie ?

Présentation du n° 3-2014 de *Politique étrangère*, Librairie Pedone, Paris.

Avec *Alice Ekman*, chercheur associé au Centre Asie, Ifri ; *Françoise Nicolas*, directeur du Centre Asie, Ifri.

Présidence : *Marc Hecker*, rédacteur en chef adjoint de *Politique étrangère*, Ifri.

ANNEXE FINANCIÈRE

Bilan au 31 décembre 2014

ACTIF	2014		2013
	brut	amortissements provisions net	net
ACTIF IMMOBILISÉ			
Immobilisations incorporelles			
Logiciels	80 879	72 560	8 320
Immobilisations corporelles			
Terrains	3 886 345	3 886 345	3 886 345
Constructions	5 712 865	3 559 032	2 153 833
Installations générales	896 045	541 655	354 390
Matériel de transport	31 240	31 240	0
Matériel de bureau, mobilier, matériel informatique	657 913	525 746	132 167
Avances et acomptes versés sur immobilisations	0	0	1 476
Immobilisations financières			
Dépôts	17 109	17 109	17 109
Rentes	11	11	11
Participations	2 660	2 660	2 660
Autres titres immobilisés	23	23	23
	11 285 089	4 730 232	6 554 857
ACTIF CIRCULANT			
Stock et travaux en cours	27 771	9 399	18 372
Autres créances / Avances et acomptes	225 760	225 760	352 951
Clients et comptes rattachés	472 542	472 542	357 499
Valeurs mobilières de placement	2 260 968	2 260 968	2 234 883
Disponibilités caisse banque	2 291 131	2 291 131	2 175 706
Charges constatées d'avance	82 149	82 149	101 952
	5 360 321	9 399	5 350 922
ECARTS DE CONVERSION ACTIF	0	0	0
TOTAL ACTIF	16 645 410	4 739 631	11 905 779
PASSIF			
FONDS ASSOCIATIFS			
Fonds associatifs sans droit de reprise			8 470 553
Fonds de dotation			47 47
Réserves			1 198 526
Réserve projet associatif			150 000
Excédent/déficit de l'exercice			327 773
Amortissements dérogatoires			7 278
TOTAL FONDS ASSOCIATIFS			10 154 176
PROVISIONS POUR RISQUES ET CHARGES			
Risques généraux			0
Dépôts à la retraite			268 301
Autres provisions pour charges			25 359
			79 794
FONDS DÉDIÉS			
Fonds dédiés			77 627
DETTES FINANCIÈRES			
Banque			0
DETTES FOURNISSEURS ET COMPTES RATTACHÉS			
Fournisseurs et comptes rattachés			257 276
Charges à payer			26 505
Avances et acomptes			0
			335 668
DETTES FISCALES ET SOCIALES			
Personnel et comptes rattachés			183 652
État/organismes sociaux et fiscaux			490 617
			673 269
DETTES SUR IMMOBILISATIONS et comptes rattachés			
Produits constatés d'avance			38 241
			381 859
ECARTS DE CONVERSION PASSIF			0
TOTAL PASSIF			11 905 779
			11 890 858

Compte de résultat 2014

	Budget 2014	Réalisé 2014	Réalisé 2013
Achats	71 130	66 484	60 769
Fournitures de bureau	29 630	36 091	27 774
EDF/GDF/Eau	32 750	25 584	29 709
Ouvrages	8 750	4 809	3 286
Autres achats et charges externes	1 898 295	1 791 722	2 137 838
Frais d'impression	78 830	66 368	45 194
Loyers & charges	56 900	51 699	50 498
Entretien/réparation	157 201	176 947	141 471
Assurances diverses	18 965	17 860	51 547
Documentation	45 086	30 046	33 531
Prestations de services	871 867	929 267	1 208 035
Cotisations et dons	7 087	6 958	156 887
Missions/Colloques	586 919	439 263	382 871
P & T	73 440	71 003	65 993
Autres charges	2 000	2 312	1 811
Impôts et taxes	347 520	354 147	339 855
Taxe sur les salaires	160 000	165 985	164 107
Taxes diverses	187 520	188 162	175 748
Salaires et charges de personnel	3 119 489	3 388 872	3 229 887
Engagements à réaliser	0	57 014	54 847
Dotation aux amortissements et provisions	251 795	275 511	296 188
Charges de gestion			
Charges d'exploitation	5 688 229	5 933 750	6 119 384
Charges financières		0	0
Charges exceptionnelles		1 582	8 142
Impôt sur les sociétés		94 023	17 280
Résultat après impôt		327 773	33 505
TOTAL	5 688 229	6 357 128	6 178 311

	Budget 2014	Réalisé 2014	Réalisé 2013
Subventions	1 581 634	1 637 308	1 665 047
Ressources propres	3 987 201	4 353 972	4 318 868
Cotisations et dons	890 000	873 666	1 211 549
Publications	78 200	89 773	80 909
Financements de programme et contrats	2 798 167	3 386 566	3 006 459
Produits divers	21 070	3 967	19 950
Reprise de fonds dédiés	54 847	54 847	17 834
Reprises de provisions	131 136	131 136	4 136
Transferts de charges	17 450	17 450	5 527
Produits de gestion	3	3	324
Ressources d'exploitation	5 623 682	6 194 716	6 011 736
Produits financiers	50 000	147 432	134 918
Reprises sur provisions financières	0	0	0
Produits exceptionnels	14 547	14 980	31 657
TOTAL	5 688 229	6 357 128	6 178 311

Responsable de l'édition
Natacha Crance

Crédit photos :
©Ifri ; ©Christophe Peus ; © Bahi ; © Patrick Lazic
© Veldeman Photo Brussels ;



27 rue de la Procession – 75740 Paris Cedex 15
Tel. : 33 (0) 1 40 61 60 00 – Fax : 33 (0) 1 40 61 60 60

Rue Marie-Thérèse, 21 – 1000 – Bruxelles
Tel. : 32 (2) 238 51 10 – Fax : 32 (2) 238 51 15

www.lfri.org