



SOMMAIRE

L'IFRI, LE <i>THINK TANK</i> DE RÉFÉRENCE SUR LES QUESTIONS INTERNATIONALES	5
L'IFRI, PARTIE INTÉGRANTE D'UN RÉSEAU INTERNATIONAL D'EXCELLENCE	6
EN 2017, L'IFRI A NOTAMMENT ACCUEILLI	9
EN 2017, L'IFRI A PUBLIÉ	11
L'IFRI ET LES ENTREPRISES	12
LES RENCONTRES RÉSERVÉES AUX MEMBRES ET PARTENAIRES DE L'IFRI	13
LES PARTENAIRES DE L'IFRI	15
L'IFRI ET LES MÉDIAS	16
L'IFRI ET LE NUMÉRIQUE	17
<i>WORLD POLICY CONFERENCE</i> : NEUVIÈME ÉDITION	18
L'ÉQUIPE	19
CONSEIL D'ADMINISTRATION ET CONSEIL STRATÉGIQUE	20
LA RECHERCHE	21
<i>LES PROGRAMMES RÉGIONAUX</i>	24
<i>LES PROGRAMMES TRANSVERSAUX</i>	51
LES PUBLICATIONS EN 2017	61
LES CONFÉRENCES ET DÉBATS EN 2017	72
ANNEXE FINANCIÈRE	75

L'IFRI, LE *THINK TANK* FRANÇAIS DE RÉFÉRENCE SUR LES QUESTIONS INTERNATIONALES



EN 2017, L'IFRI EST CLASSE AU 2^e RANG DES *THINK TANKS* LES PLUS INFLUENTS DANS LE MONDE DERRIÈRE LA *BROOKINGS INSTITUTION* (ÉTATS-UNIS) ET DEVANT *CARNEGIE ENDOWMENT* (ÉTATS-UNIS) SELON LE « GLOBAL THINK TANKS INDEX 2017 » DE L'UNIVERSITÉ DE PENNSYLVANIE QUI A REPERTORIÉ PLUS DE 7 000 *THINK TANKS* DE 182 PAYS.

Créé par Thierry de Montbrial en 1979 sur le modèle des *think tanks* anglo-saxons, l'Institut français des relations internationales (Ifri) est en France le principal institut de recherche et de débat indépendant consacré à l'analyse des questions internationales et de gouvernance mondiale. L'Ifri fait partie intégrante du réseau mondial des *think tanks* les plus influents.

MISSIONS

- Favoriser le dialogue entre experts, leaders d'opinion, décideurs des secteurs privé et public et représentants de la société civile ;
- Identifier et mettre en perspective les problèmes internationaux ;
- Produire une vision d'avenir à partir des grandes tendances ;
- Éclairer le champ décisionnel à travers une recherche *policy-oriented*.

LA RECHERCHE : ANALYSER, PREVOIR

L'Ifri privilégie l'analyse et la prévision sur les affaires européennes et internationales, grâce à une approche multidisciplinaire qui combine les niveaux local, national et global.

L'Ifri réunit une équipe plurinationale de cinquante collaborateurs. Les chercheurs permanents sont répartis dans 10 unités de recherche sur :

- les questions régionales : Europe, Russie/NEI, Asie, Amérique du Nord (États-Unis et Canada), Afrique subsaharienne, Turquie/Moyen-Orient.
- les questions transversales : Sécurité et affaires stratégiques, Énergie, Espace, Migrations et Citoyenneté.

L'Ifri diffuse ses analyses en plusieurs langues : français, anglais, allemand, russe.

En 2017, les experts de l'Ifri ont publié 7 ouvrages et plus de 70 études numériques (*policy papers*).

LES DÉBATS : ÉCLAIRER, STRUCTURER

Les débats de l'Ifri se développent dans un cadre informel et non partisan, qui favorise l'échange entre experts et décideurs privés comme publics.

En 2017, l'Ifri a organisé plus de 130 conférences et débats à Paris et à l'étranger, une dizaine d'événements internationaux, ainsi que de nombreux *workshops* et séminaires.



1/ Sheikh Abdullah bin Naser bin Khalifa Al-Thani, ministre des Affaires étrangères du Qatar ; 2/ Patrick Pouyanné et Thierry de Montbrial ; 3/ Ana Brnabić, Premier ministre de la Serbie ; 4/ Arnaud Danjean et Thomas Gomart ; 5/ Jean-Bernard Lévy, Thierry de Montbrial, Hervé Gaymard

L'IFRI, PARTIE INTÉGRANTE D'UN RÉSEAU INTERNATIONAL D'EXCELLENCE



2-3 MARS - COOPERATION, CONFLICT OR CHAOS? THE ROLE OF THINK TANKS IN SHAPING EUROPE'S FUTURE, LONDRES

Thèmes abordés : Populism, Public Policy and Governance: National, Regional and Global Perspectives; Ideas and Analysis vs. Personality Politics and Provocative Tweets; Policy Dilemmas, Partisan Politics and Parliamentary Paralysis: Think Tanks, Now More Than Ever Before; The Future of Europe: Cooperation, Conflict or Chaos?

Intervenant/participant Ifri : *Laurence Nardon*, responsable du programme Amérique du Nord, Ifri; *Emmanuelle Farrugia*, directrice du développement, Ifri

3-5 MARS - THE TOKYO CONFERENCE 2017, TOKYO

Thèmes abordés : The Future of Liberal Democracy and the International Order – Challenges Facing Freedom and Democracy in the World Today; What Common Norms We Should Preserve – The Proposal for the G-7 Summit; Populism and the Future of Democracy; Globalization and the Future of International System; How to Preserve the Universal Values of Freedom and Democracy

Intervenant/participant Ifri : *Thomas Gomart*, directeur, Ifri

2-3 MAI - GLOBAL THINK TANK SUMMIT: ACHIEVING BALANCED GROWTH IN ASIA AND THE WORLD FOR SUSTAINABLE DEVELOPMENT: THE ROLE OF THINK TANKS, YOKOHAMA

Thèmes abordés : Challenges to Globalization; Think Tanks and Civil Society in the Age of Populism; Demographic Change, Economic Growth and Immigration; Poverty, Inequality and Inclusive Growth; International Security, Energy and Food Security; Innovation for Think Tanks

Intervenant/participant Ifri : *Thomas Gomart*, directeur, Ifri



7-9 MAI - COUNCIL OF COUNCILS, WASHINGTON D.C

Thèmes abordés : How Can Governments Rebuild Domestic Support for Global Trade?; What Should Be the Multilateral Rules of the Road in Cyberspace—and How Can We Get There?; How Should the World Respond When Countries Such as North Korea Develop Nuclear Weapons and Ballistic Missiles?; Is the European Union Worth Saving? If so, What Should Be Done?; What Are the Realistic Short-Term Goals for Stabilizing the Middle East—and How Can They Be Advanced?

Intervenant/participant Ifri : *Thomas Gomart*, directeur, Ifri



19-21 JUIN - INDIA THINK TANK FORUM: THE POTENTIAL AND POWER OF NATIONAL, REGIONAL AND GLOBAL PARTNERSHIPS, NEW DELHI

Thèmes abordés : Globalization 2.0 Managing the Transition and the Tensions; The New Cold War: Information and Cyber Wars; Health Futures 2030: Leaving No One Behind

Intervenant/participant Ifri : *Françoise Nicolas*, directrice, Centre Asie, Ifri

L'IFRI, PARTIE INTÉGRANTE D'UN RÉSEAU INTERNATIONAL D'EXCELLENCE

23-26 juin - CHINA THINK TANK FORUM, QINGDAO

Thèmes abordés : The Future of Think Tanks – Innovation for Tomorrow; Charting A Course for Regional and Global Economies in Transitioning Times: The Role of Think Tanks; Contributing to Global Governance – Globalization of Think Tanks; Talent Acquisition Strategies for Transitioning Economies – The Role of Think Tanks; Maritime Cooperation and The One Belt One Road Initiative – New Perspectives from Think Tanks.

Intervenant/participant Ifri : Alice Ekman, chercheur, responsable des activités Chine, Centre Asie, Ifri

5-6 OCTOBRE - QUAD 2017, PARIS

Avec Etienne de Durand, Deputy for Defence Policy and Strategic Foresight, Directorate General for International Relations and Strategy, French Ministry of Armed Forces; Thierry de Montbrial, Founder and Executive Chairman, Ifri; Philippe Errera, Director General for International Relations and Strategy, French Ministry of Armed Forces; Emmanuel Germain, Deputy to the Director General, French National Cybersecurity Agency (ANSSI); Thomas Gomart, Director, Ifri; Marc Hecker, Director of Publications, Research Fellow at the Security Studies Center, Ifri; Céline Jurgensen, Director for Strategy and Policy, Military Applications Division, French Atomic Energy Commission (CEA); Emmanuel Puig, Special Advisor to the Director of Strategy on Asian Affairs, Directorate General for International Relations and Strategy, French Ministry of Armed Forces; Dorothee Schmid, Head of Turkey and Middle East Program, Ifri; Lea Metke, Project Officer to the Director, Ifri; Seth Jones, Director, International Security and Defense Policy Center, RAND Corporation; Isaac Porche, Director, Acquisition and Development Program, Homeland Security Operational Analysis Center, RAND Corporation; Michael Rich, President and Chief Executive Officer, RAND Corporation; Charles Ries, Vice President, International, RAND Corporation; Linda Robinson, Senior Policy Researcher, RAND Corporation; Patricia Lewis, Research Director, International Security, Chatham House; Robin Niblett, Director, Chatham House; Cornelia Sorabji, Head of Research Analysts, Foreign and Commonwealth Office; Sanam Vakil, Associate Fellow, Middle East and North Africa, Chatham House; Adam Ward, Deputy Director, Chatham House; Marco Overhaus, Senior Research Associate, SWP; Volker Perthes, Director, SWP; Matthias Schulze, Research Associate, International Security, SWP; Maïke Thier, Policy Planning, German Federal Foreign Office; Azadeh Zamirirad, Senior Research Associate, Middle East and Africa, SWP.



2-3 NOVEMBRE - ALTERNATIVE FACTS VS. POLICY RESEARCH PARTNER, WASHINGTON D.C

Intervenant/participant Ifri : Alice Ekman, chercheur, responsable des activités Chine, Centre Asie, Ifri



5-7 NOVEMBRE - COUNCIL OF COUNCILS TENTH REGIONAL CONFERENCE, BUENOS AIRES

Thèmes abordés : The Future of the Bretton Woods Institutions: Governance Challenges and Opportunities; What Can Be Done to Reverse the Fade of Liberal Democracy?; Combating Transnational Organized Crime and Corruption; Global Governance Working Papers Discussion: Cyber Governance, Nuclear Proliferation, and Trade; Global and Regional Crisis Response: The Case of Venezuela.

Intervenant/participant Ifri : Thomas Gomart, directeur, Ifri

23-24 NOVEMBRE - ASIA THINK TANK SUMMIT, SINGAPOUR

Thèmes abordés : Why Think Tanks Are More Important Now Than Ever Before in Asia?; Making a Difference to Policy Makers and the Public; Peace and Prosperity or Conflict or Chaos: The Role of Think Tanks in Shaping the Future of Asia; Conditions for Debt Sustainability: Both Private Debt and Public Debt in Asia; Leverage Government Balance Sheet to Mobilise Private Financing for Infrastructure Development; Disruptive Labor Market Trends and Opportunities; Think Tanks and Economic Competitiveness; Risks and Return of Infrastructure Investment and Financing in Asia; Promoting Sustainable Economic Growth, Environmental and Social Harmony in Asia.

Intervenant/participant Ifri : Françoise Nicolas, directrice, Centre Asie, Ifri.

L'IFRI, PARTIE INTÉGRANTE D'UN RÉSEAU INTERNATIONAL D'EXCELLENCE

29 NOVEMBRE-2 DÉCEMBRE - EURO-MED THINK TANK FORUM 2017, ROME



Thèmes abordés : Conflict, Chaos or Compromise: How to Manage Regional Rivalries?; Towards a Sustainable Future: How to Achieve Growth, Development and Social Cohesion?; The Islamic State Hudra: How to Create Security?

Intervenant/participant Ifri : *Thomas Gomart*, directeur, Ifri ; *Dorothee Schmid*, responsable du programme Turquie/Moyen-Orient, Ifri.



30 NOVEMBRE-1^{ER} DÉCEMBRE - SHANGHAI GLOBAL THINK TANK FORUM, SHANGHAI

Thèmes abordés : Think Tanks in the New Era : Global Vision and China Experience; The Core Ability Construction to Enhance the International Influence of a Think Tank.

Intervenant/participant Ifri : *Françoise Nicolas*, directrice, Centre Asie, Ifri.

EN 2017, L'IFRI A NOTAMMENT ACCUEILLI

Awad al-Awad, ministre de l'Information et de la Culture du Royaume d'Arabie Saoudite

Ismail Ould Cheikh Ahmed, envoyé spécial de l'ONU au Yémen

Khalid Bin Mohamed Al-Attiya, ministre d'État aux Affaires de la Défense du Qatar

Cheikh Mohamed bin Abderrahmane Al-Thani, ministre des Affaires étrangères de l'État du Qatar



Khalid Bin Rashid Al Mansouri, ambassadeur du Qatar à Paris, Cheikh Mohamed bin Abderrahmane Al-Thani, ministre des Affaires étrangères du Qatar, Thierry de Montbrial, président de l'Ifri



Khalid Bin Mohamed Al-Attiya, ministre d'État aux Affaires de la Défense du Qatar avec délégation

Nataliya Apostolova, Head of EU Office in Kosovo / EU Special Representative, Pristina

Seyed Abbas Araghtchi, vice-ministre des Affaires étrangères de la République Islamique d'Iran

Eduard Auer, directeur du département Balkans occidentaux, Service européen d'action extérieure, Bruxelles

Arsène Avakov, ministre des Affaires intérieures de l'Ukraine

Elisabetta Belloni, Secrétaire générale, ministère des Affaires étrangères et de la coopération internationale, Italie

Ralf Beste, Director, Policy Planning Staff, Ministry of Foreign Affairs of the Federal Republic of Germany

Nasser Bourita, ministre des Affaires étrangères, Royaume du Maroc



Anna Brnabić, Premier ministre de la République de Serbie

Ana Brnabić, Premier ministre de la République de Serbie

Raed Charafeddine, premier vice-gouverneur de la Banque du Liban

York W. Chen, Secrétaire général adjoint du Conseil de sécurité nationale, Taiwan

Suriya Chindawongse, directeur général adjoint du Département ASEAN au ministère thaïlandais des Affaires étrangères

Toby Dalton, co-directeur du Nuclear Policy Program, Carnegie Endowment for International Peace

Arnaud Danjean, président du comité de rédaction de la revue stratégique et député européen

Muriel Domenach, Comité interministériel de prévention de la délinquance et de la radicalisation

Laurent Fabius, Président du Conseil Constitutionnel

Laurent Goeb, conseiller spécial du Secrétariat permanent du G5 Sahel Général

Christophe Gomart, directeur du Renseignement militaire, Ministère de la Défense Contre-amiral (R)

Camille Grand, Secrétaire général adjoint de l'OTAN

John Gower, directeur de MIMIR Consulting Ltd.

Julian King, commissaire européen chargé de l'union de la sécurité

Shinichi Kitaoka, président de l'Agence japonaise de coopération internationale (JICA)

Mari Kiviniemi, secrétaire générale adjointe de l'OCDE, ancien Premier ministre de Finlande



Philippe Castagnac, président du Groupe Mazars, Laurent Fabius, président du Conseil Constitutionnel, Thierry de Montbrial, président de l'Ifri

EN 2017, L'IFRI A NOTAMMENT ACCUEILLI

Michal Kurtyka, vice-ministre de l'Énergie de la Pologne (1)



Mohammed al-Issa, secrétaire général de la Ligue islamique mondiale (LIM) (2)

Jeffrey Labovitz, directeur régional Afrique de l'Est de l'Organisation internationale pour les migrations (OIM)

Didier Leschi, directeur général de l'Office français de l'immigration et de l'intégration (OFII)

Jean-Bernard Lévy, président-directeur général, EDF

Michael Linhart, secrétaire général, ministère de l'Europe, des l'Intégration et des Affaires étrangères, Autriche

William Magwood, directeur général de l'agence de l'OCDE pour l'énergie nucléaire

Christian Masset, secrétaire général du ministère des Affaires étrangères et du Développement international (04/2017)

Peter Maurer, président du Comité international de la Croix-Rouge

Alexander Panov, membre du Groupe consultatif du Conseil de sécurité de la Fédération de Russie

He Ping, directeur de l'Agence de presse chinoise Xinhua

Patrick Pouyanné, président-directeur général, Total

Edi Rama, Premier ministre de la République d'Albanie

Nicolas de Rivière, directeur général des Affaires politiques et de la sécurité, ministère des Affaires étrangères et du Développement international

Paul Simons, directeur exécutif adjoint, Agence Internationale de l'énergie

Vincent Thouvenin, directeur des Affaires européennes, RTE

Sabine Tillaye, députée, présidente de la Commission des affaires européennes et membre de la Commission de la défense nationale et des forces armées, Paris

Yuriy Vitrenko, chef de la direction commerciale, Naftogaz, Ukraine

Celeste Wallander, présidente de la U.S.-Russia Foundation, assistante spéciale du président et directeur principal de la Russie-Eurasie au Conseil national de sécurité des États-Unis (2013-2017)

François Wu, vice-ministre des Affaires étrangères, Taiwan

Wojciech Zajączkowski, directeur, Département Stratégie et politique étrangère, ministère des Affaires étrangères, Pologne



Dîner-débat avec Jean-Bernard Lévy, PDG, EDF présidé par Thierry de Montbrial, président de l'Ifri



Sir Julian King, commissaire européen en charge de l'union de la sécurité, Jean-Pierre Chevènement



Christian Masset, secrétaire général du ministère des Affaires étrangères et du Développement international (04/2017)



John Andrews, conseiller de la rédaction, *The Economist*, Patrick Pouyanné, PDG de Total

EN 2017, L'IFRI A PUBLIÉ

LES RECHERCHES DE L'IFRI SONT, POUR L'ESSENTIEL, DISPONIBLES SOUS FORME DE PUBLICATIONS ELECTRONIQUES EN LIBRE ACCES SUR LE SITE DE L'IFRI.

Publications électroniques

Les « Notes de l'Ifri », les « Études de l'Ifri », les « Éditoriaux de l'Ifri ».

Collections thématiques

Asie. Visions, Notes du Cerfa, Visions franco-allemandes, Notes franco-turques, Potomac Papers, Russie. NEI. Visions, Focus stratégique, Prolifération Papers...

En 2017, les experts de l'Ifri ont publié :

7 ouvrages

plus de **75 notes et études numériques (policy papers)**

près de **50 articles et contributions**

L'Ifri diffuse ses analyses en plusieurs langues : français, anglais, allemand et russe.

DEUX PUBLICATIONS PHARES

POLITIQUE ETRANGÈRE

Rédacteurs en chef : *Dominique David et Marc Hecker*

Espace d'analyse de fond et de débat, *Politique étrangère* propose chaque trimestre sa grille de lecture de l'actualité internationale. La revue dispose d'un blog dédié où l'on peut retrouver articles thématiques, débats sur l'actualité ou dossiers de fond : politique-etrangere.com.

En 2017, les quatre numéros de la revue ont proposé dossiers et articles consacrés aux grandes questions internationales. Parmi les dossiers thématiques on citera : **Décompositions démocratiques** (n° 1/2017) ; **ASEAN : 50 ans d'une expérience singulière** (n° 2/2017) ; **Arctique : une exploration stratégique** (n° 3/2017) ; **L'Irak après Daech** (n° 4/2017).

RAMSES 2018 : LA GUERRE DE L'INFORMATION AURA-T-ELLE LIEU ?

Rapport annuel mondial sur le système économique et les stratégies

Codirecteurs : *Thierry de Montbrial et Dominique David*

Un ouvrage de référence, qui propose des clés et repères indispensables pour décrypter le système du monde.

En ouverture, les « Perspectives » de Thierry de Montbrial constituent une synthèse originale des tendances de l'année écoulée, couvrant l'ensemble du champ des relations internationales avec un accent particulier sur Donald Trump et le monde, la Corée du Nord et l'équilibre des forces de sécurité collective, les chances de rebond de l'UE, le réveil de la France, les crises au Moyen-Orient et les besoins d'une gouvernance réelle du monde. Suivent **3 parties thématiques** : *Un monde brisé, quel monde nouveau ? / Où va la Russie ? / La guerre de l'information*. Le **RAMSES 2018** est accompagné de **8 vidéos** de chercheurs de l'Ifri, proposant une synthèse sur les thèmes internationaux les plus actuels.

OUVRAGES PUBLIÉS EN 2017 :

Notre intérêt national. Quelle politique étrangère pour la France ? *Thierry DE MONTBRIAL, Thomas GOMART (dir.)*, Paris, Editions Odile Jacob, janvier 2017.

La Turquie en 100 questions, *Dorothee SCHMID*, Paris, Tallandier, février 2017.

Think-tanks : mode d'emploi, *Thierry DE MONTBRIAL*, Sofia, avril 2017.

L'Allemagne sur la scène internationale. En quête de stabilité dans un monde qui change, *Barbara KUNZ, Stephan MARTENS, Hans STARK (dir.)*, Paris, Éditions Septentrion, septembre 2017.

Vivre le temps des troubles, *Thierry DE MONTBRIAL*, Paris, Albin Michel, octobre 2017.

Les boîtes à idées de Marianne. État, expertise et relations internationales en France, *Sabine JANSEN*, Paris, Les éditions du Cerf, octobre 2017.

Kind Words, Cruise Missiles, and Everything in Between: The Use of Power Resources in U.S. Policies towards Poland, Ukraine, and Belarus 1989–2008, *Barbara KUNZ*, Soviet and Post-Soviet Politics and Society (SPPS), Vol. 174, Ibidem, novembre 2017.



L'IFRI ET LES ENTREPRISES

DEPUIS SA CREATION EN 1979, L'IFRI A SU DEVELOPPER UNE RELATION PRIVILEGIEE AVEC SES PARTENAIRES ENTREPRISES. ÉCLAIRAGES DEDIES, MISE EN RESEAU, INTERACTION AVEC LES EQUIPES DE RECHERCHE, ETC. : L'IFRI MET A DISPOSITION DES ENTREPRISES UNE EXPERTISE, UN SAVOIR-FAIRE ET UN RÉSEAU UNIQUES EN FRANCE ET RECONNUS A L'INTERNATIONAL.

Petits-déjeuners, déjeuners, dîners-débats, séminaires, réunions à huis clos et conférences sont autant d'occasions uniques de rencontres et de partage d'analyse avec des chercheurs de l'Ifri et des personnalités de haut niveau sur la scène internationale.

En tant qu'association reconnue d'utilité publique, l'Ifri est financé par des contributions privées – entreprises, ambassades, organisations et membres individuels – qui représentent plus de 70 % de ses ressources, et bénéficie d'une subvention de l'État.



Yann Roland, directeur du développement de l'Ifri, Shinichi Kitaoka, président de l'Agence japonaise de coopération internationale (JICA), Thierry de Montbrial, président de l'Ifri

IL EXISTE AUJOURD'HUI DEUX FAÇONS DE SOUTENIR L'IFRI :

- DEVENIR MEMBRE
- SOUTENIR LES ACTIVITES D'UN PROGRAMME DE RECHERCHE

Ces deux formes de partenariat relèvent du mécénat et offrent des avantages fiscaux.

La valeur de l'adhésion entreprise réside dans l'accès au réseau de l'Ifri et dans les échanges avec l'ensemble des parties prenantes. Par son adhésion, l'entreprise participe activement aux débats et aux événements de l'Ifri aux côtés des meilleurs experts et observateurs de la scène internationale, et contribue au rayonnement de l'expertise française en relations internationales.



Thomas Gomart, directeur de l'Ifri, Général Claude Tafani, conseiller défense, Air France

En 2017, **Ace Finance & Conseil, Airbus, Facebook et Naval Group** ont rejoint l'Ifri comme membres ou soutiens d'un ou plusieurs programmes de recherche. Qu'ils en soient ici chaleureusement remerciés.

En septembre 2017, Yann Roland a été nommé directeur du développement de l'Ifri. Il a succédé à Emmanuelle Farrugia.



De gauche à droite et du haut en bas : dîner-débat avec Nicolas de Rivière – Bruno Lafont (Lafargeholcim LTD.), Hélène Carrère d'Encausse (Académie française), Nicolas de Rivière, Thierry de Montbrial, Marie-Françoise Bechtel (Assemblée nationale), Thomas Gomart, Claire Dorland Clauzel (Michelin) ; Catherine Mantel (Engie) et Didier Hornet (Vallourec) ; Jean-Bernard Lévy (EDF) ; Cédric Lewandowski (EDF) et Thomas Gomart (Ifri)

« En étant partenaire de l'Ifri, l'entreprise affine sa stratégie et soutient la faculté d'analyse de ses collaborateurs, tout en œuvrant au rayonnement de l'expertise française en relations internationales. Cette dynamique vertueuse est au cœur de la relation que nous entretenons avec l'ensemble de nos partenaires. », **Yann Roland**, directeur du développement, Ifri.

RENCONTRES RESERVÉES AUX MEMBRES ET PARTENAIRES DE L'IFRI

PETITS-DEJEUNERS, DEJEUNERS ET DINERS-DEBATS

PRESIDENCE : **THIERRY DE MONTBRIAL**

9 janvier – *Nicolas de Rivière*, directeur général des Affaires politiques et de la sécurité, Ministère des Affaires étrangères et du Développement international (1)



24 janvier – *Jean-François Colosimo*, directeur général des Éditions du Cerf

27 avril – *Christian Masset*, secrétaire général du Ministère des Affaires étrangères et du Développement international

26 juin – *Julian King*, commissaire européen chargé de l'union de la sécurité

24 octobre – *Jean-Bernard Lévy*, président-directeur général, EDF

7 novembre – *Shinichi Kitaoka*, président de l'Agence japonaise de coopération internationale (JICA)

23 novembre – *Laurent Fabius*, président du Conseil Constitutionnel (2)



LES MENSUELLES IFRI/ENTREPRISES

DEJEUNERS-DEBATS AUTOUR D'UN CHERCHEUR DE L'IFRI

PRESIDENCE : **THOMAS GOMART**

Avec le soutien de la
Société générale



1^{er} février - *Russie 2017 : l'année des opportunités ou des risques ?*

Tatiana Kastouéva-Jean, directrice du Centre Russie/NEI, Ifri

4 avril - *La Chine, leader de la mondialisation ?*

Françoise Nicolas, économiste, directeur, Centre Asie, Ifri ;
Alice Ekman, chercheur, Centre Asie, Ifri

25 avril - *Quelle politique étrangère pour la France ?*

Thomas Gomart, directeur, Ifri

Présidence : *François Drouin*, président d'Autoroutes et Tunnel du Mont Blanc et d'ETI Finance, trésorier de l'Ifri

22 mai - *Les 100 premiers jours de Trump*

Laurence Nardon, responsable, Programme Amérique du Nord, Ifri

23 juin - *Quelles perspectives pour la géopolitique mondiale de l'énergie ?*

Marie-Claire Aoun, directrice, Centre énergie, Ifri

21 juillet - *L'état de la menace terroriste et les réponses un an après Nice*

Marc Hecker, directeur des publications, chercheur, spécialiste du terrorisme, Ifri

19 septembre - *L'Allemagne à 5 jours des élections du Bundestag*

Barbara Kunz, chercheur, Comité d'études des relations franco-allemandes, Ifri

24 octobre - *Épargne et consommation des classes moyennes africaines*

Alain Antil, responsable, programme Afrique, Ifri ; *Clélie Nallet*, chercheur, Programme Afrique, Ifri

5 décembre - *Le nouveau modèle de développement du Maroc*

Karim El Aynaoui, directeur général, OCP Policy Center ;
Abdelhak Bassou, Senior Fellow, OCP Policy Center

RENCONTRES RESERVÉES AUX MEMBRES ET PARTENAIRES DE L'IFRI

LA TABLE DES AMBASSADEURS

DEJEUNERS-DEBATS AUTOUR DES AMBASSADEURS ETRANGERS EN FRANCE

PRESIDENCE : **THIERRY DE MONTBRIAL**



22 mars - *Masato Kitera*, ambassadeur du Japon en France

4 mai - *Ali Ahani*, ambassadeur de la République Islamique d'Iran en France

1^{er} juin - *Chakib Benmoussa*, ambassadeur du Royaume du Maroc en France

13 septembre - *Khalid Bin Rashid Al Mansouri*, ambassadeur de l'État du Qatar en France

CONFÉRENCES RÉSERVÉES AUX MEMBRES DE L'IFRI

23 février - Quels enjeux pour la défense française en 2017 ?

Avec *Corentin Brustlein*, responsable du Centre des études de Sécurité, Ifri ; *Elie Tenenbaum*, coordonnateur du Laboratoire de Recherche sur la Défense, Ifri

Présidence : *Thomas Gomart*, directeur, Ifri

25 avril - Quel agenda diplomatique pour le nouveau Président ?

Avec *Thomas Gomart*, directeur, Ifri ; *Marc Hecker*, directeur des publications, chercheur, spécialiste du terrorisme, Ifri

26 octobre - Perspectives sud-coréennes en temps de crise

Avec *Alice Ekman*, responsable des activités Chine, Centre Asie, Ifri

Présidence : *Thomas Gomart*, directeur, Ifri

5 décembre - bouleversements technologiques et géopolitiques dans l'énergie : bilan de l'année 2017 et perspectives

Avec *Marc-Antoine Eyl-Mazzega*, directeur, Centre Énergie, Ifri

Présidence : *Thomas Gomart*, directeur, Ifri

LES PARTENAIRES DE L'IFRI

AIR France
AIR LIQUIDE SA
AIRBUS GROUP SAS
BANQUE DE FRANCE
BNP PARIBAS - AGENCE
CENTRALE
BOUYGUES
BOUYGUES CONSTRUCTION
BPIFRANCE
BURELLE S.A.
CAPGEMINI
CFAO
CITI France
COGES
COMMISSARIAT A L'ENERGIE
ATOMIQUE ET AUX ENERGIES
ALTERNATIVES
CONSEIL SUPERIEUR DE LA
FORMATION ET DE LA
RECHERCHE STRATEGIQUES
EDF SA
EIFFAGE
ENGIE SA
EQUANCY
EUTELSAT
FACEBOOK

FONDATION CLARENCE
WESTBURY
GROUPAMA ASSET
MANAGEMENT
GROUPE ACE FINANCE &
CONSEIL
GROUPE RENAULT
GROUPE ROCHER
GROUPE SODEXO SA
IFP ENERGIES NOUVELLES
INDUSTRIES ET FINANCES
PARTENAIRES
JAPAN BANK FOR |
INTERNATIONAL
COOPERATION FRANCE
KOREA FOUNDATION
KOREA INSTITUTE FOR
INTERNATIONAL ECONOMIC
POLICY
LA POSTE
LAFARGEHOLCIM LTD.
LAZARD FRERES GESTION SAS
L'OREAL
MAZARS
MBDA FRANCE SAS
MEDEF
MERIDIAM

MICHELIN
MINISTERE DES AFFAIRES
ETRANGERES DU JAPON
MITSUBISHI FRANCE S.A.S.
NAVAL GROUP
ORANGE
PORTICUS GLOBAL
PRONUTRI
RENAULT TRUCKS DEFENSE
RESEAU DE TRANSPORT
D'ELECTRICITE SA
RIO TINTO FRANCE
ROTHSCHILD & CIE BANQUE
SAIPOL
SANOFI
SCOR SE
SOCIETE GENERALE
THALES
TOSHIBA INTERNATIONAL
FOUNDATION
TOTAL SA
UNIGRAINS
GROUPE UP
VALLOUREC
VEOLIA
VIEL & CIE FINANCES

ORGANISATIONS MEMBRES

CENTRE DE TRADUCTION DU
MINEFI
CONSEIL SUPERIEUR DU
NOTARIAT

INSTITUT DE RECHERCHE
STRATEGIQUE DE L'ECOLE
MILITAIRE
JETRO

SECOURS CATHOLIQUE
CARITAS FRANCE
TAC ECONOMICS

AMBASSADES MEMBRES

ALGERIE
ANDORRE
ARMENIE
AUTRICHE
BRESIL
CANADA
CHINE
CHYPRE
COREE DU SUD
DANEMARK
ESPAGNE
ESTONIE
ETATS-UNIS
FINLANDE
GEORGIE
GRECE

HONGRIE
INDE
INDONESIE
IRAK
IRLANDE
ISRAEL
JAPON
KAZAKHSTAN
LETTONIE
LUXEMBOURG
MAROC
MONACO
NORVEGE
NOUVELLE-ZELANDE
PAYS-BAS
POLOGNE

QATAR
QUEBEC
REPUBLIQUE TCHEQUE
ROUMANIE
ROYAUME-UNI
RUSSIE
SERBIE
SINGAPOUR
SLOVAQUIE
SUEDE
SUISSE
TAIPEI
TURQUIE
VIETNAM

L'IFRI ET LES MEDIAS

POUR LES MEDIAS FRANÇAIS ET INTERNATIONAUX, L'IFRI EST UN LIEU DE RENCONTRE ET DE DEBAT, TRIBUNE INDEPENDANTE OU SE CONFRONTENT ET S'ENRICHISSENT IDEES ET ANALYSES.

En 2017, année marquée par des crises internationales majeures ainsi que par les élections en France, l'Ifri a été très présent dans l'espace médiatique. Outre les nombreux articles, tribunes et interviews des chercheurs (plus de 150 articles et interviews signés), l'Ifri a réalisé près de 400 interventions audiovisuelles et a fait l'objet de plus de 4 500 citations et références dans les médias français et étrangers.



Début 2017, l'Ifri a finalisé un projet collectif sur la politique étrangère de la France et les chercheurs se sont penchés, entre autre, sur l'agenda diplomatique du nouveau président. L'Ifri a également couvert les crises internationales et les dossiers chauds de l'actualité mondiale avec une présence soutenue dans la presse quotidienne nationale et notamment dans **Le Monde**, **Le Figaro**, **Les Échos** et **Libération** avec plus de 30 tribunes et interviews publiées. Les chercheurs de l'Ifri ont également été très présents sur les plateaux de télévision et de radio – on notera des interviews dans les JT de **TF1**, **France 2**, **France 3**, plusieurs participations dans « C dans l'air » sur **France 5** ; une intervention sur **CNN** et une sur **BBC World**, une présence régulière sur les chaînes d'information (**BFM** et **BFMBusiness**, **I>TÉL/CNews**, **LCI**), une excellente collaboration avec **France Culture** (plus de 80 participations), **RFI** ainsi qu'avec les radios nationales **France Inter**, **France Info**, **Europe 1**. Les chercheurs de l'Ifri ont été cités dans **The New York Times**, **The Washington Post**, **The Guardian**, **Russia Today**, **Agence de presse Xinhua**, **Foreign Policy** ainsi que dans la presse anglo-saxonne, chinoise, arabe, africaine, européenne...



L'IFRI ET LE NUMÉRIQUE

À L'HEURE DES « FAKE NEWS », LE RÔLE D'UN *THINK TANK* TEL QUE L'IFRI EST NOTAMMENT DE PROPOSER UNE EXPERTISE FIABLE ET APPROFONDIE, A DESTINATION DES USAGERS DU WEB ET DES RESEAUX SOCIAUX.

En 2017, l'Ifri a renforcé sa présence numérique, principalement *via* 5 outils de communication :

- **LE SITE INTERNET : WWW.IFRI.ORG**



Adresse de référence sur les grandes questions internationales, le site de l'Ifri a compté plus d'1 million de visites et de téléchargements d'études en 2017. Disponible en 4 langues (français, anglais, allemand et russe), il offre aux visiteurs la possibilité d'accéder facilement aux travaux de l'Ifri et de suivre son actualité.

- **LES RESEAUX SOCIAUX :**



FACEBOOK : Avec **90 000** abonnés, la page Facebook de l'Ifri interagit au quotidien avec le grand public. Études, contenus média, vidéo et infographies y sont publiés à un rythme soutenu. Au-delà de la portée importante des publications, cette page permet également le recueil et la prise en compte des avis des internautes sur l'expertise apportée.



TWITTER : Instantanéité de l'information, communication ciblée, contacts multiples avec les sphères politique, médiatique et institutionnelle, plus de **20 000** abonnés ont accès chaque jour à l'actualité de l'Ifri.



LINKEDIN : Plateforme de référence pour les professionnels, l'Ifri diffuse quotidiennement et en avant-première des contenus riches et diversifiés à ses **13 000** abonnés.



- **LES VIDEOS**



Youtube : Plate-forme vidéo de référence, l'Ifri y a publié plus de **70 vidéos exclusives en 2017** et compte plus de **1 000 abonnés**

- **INFOGRAPHIES**

En 2017, l'Ifri a publié plus de 30 infographies destinées à promouvoir auprès du grand public, les points clés des études et notes.



- **L'IFRI ELARGIT SA VISIBILITE DANS LA BLOGOSPHERE AVEC TROIS BLOGS :**

ultimatio-blog.org, le blog du Centre des études de sécurité, un des principaux blogs sur les questions de défense

politique-etrangere.com, le blog de la revue *Politique étrangère*

afriquedecryptages.wordpress.com, le blog du programme Afrique subsaharienne de l'Ifri

WORLD POLICY CONFERENCE

DIXIEME EDITION

3-5 NOVEMBRE 2017, MARRAKECH

La dixième édition de la *World Policy Conference* (WPC) s'est tenue à Marrakech du 3 au 5 novembre 2017. Comme les précédentes, elle a rassemblé des responsables politiques et économiques, des experts et des leaders d'opinion qui ont débattu des problèmes globaux du moment et de la gouvernance mondiale.

La réunion a été ouverte par une introduction de Thierry de Montbrial, des messages de **Sa Majesté le Roi Mohammed VI**, Roi du Maroc, et d'**Emmanuel Macron**, Président de la République française, ainsi qu'une allocution de l'archevêque de Constantinople, **Sa Sainteté Bartholomée I^{er}**.

Les 16 sessions plénières ont été consacrées aux défis posés à la gouvernance mondiale dans des domaines tels que : *l'avenir de l'Europe du Sud-Est, Investir en Afrique ou Confiance et vérité à l'ère du numérique*. Parmi les intervenants éminents qui ont apporté leur éclairage, on citera **Ana Brnabić** (Premier ministre de la République de Serbie), **Richard Burt** (directeur général, McLarty Associates, ancien ambassadeur des États-Unis en Allemagne), **Patrick de Castelbajac** (directeur général délégué à la stratégie et à l'international d'Airbus), **Tsakhagiyn Elbegdorj** (ancien président, Mongolie), **Shinichi Kitaoka** (président de l'Agence japonaise de coopération internationale), **Mari Kiviniemi** (secrétaire générale adjointe de l'OCDE, ancien Premier ministre de Finlande), **Peter Maurer** (président du Comité international de la Croix-Rouge), **Edi Rama** (Premier ministre de la République d'Albanie), **Aminata Touré** (ancien Premier ministre du Sénégal) et **Hubert Védrine** (ancien ministre français des Affaires étrangères).

Les ateliers se sont concentrés sur quatre grands axes – *finance et économie mondiales, énergie et climat, Chine et Russie* –, considérés sous l'angle de la gouvernance mondiale. Les discussions ont été particulièrement constructives, avec des participants comme **Raed Charafeddine** (premier vice-gouverneur de la Banque du Liban), **Richard Cooper** (professeur d'économie, Université de Harvard), **Daniel Daianu** (membre du Conseil d'administration de la Banque centrale de Roumanie, ancien ministre des Finances), **John Lipsky** (Senior Fellow, Foreign Policy Institute at Johns Hopkins University's Paul H. Nitze School of Advanced International Studies (SAIS), ancien premier directeur général adjoint du Fonds monétaire international), **Alexander Panov** (membre du Groupe consultatif du Conseil de sécurité de la Fédération de Russie), **Ladislav Paszkiewicz** (vice-président, stratégie et climat, Total), **Jia Qingguo** (doyen de l'École des études internationales de l'Université de Pékin), ou encore **Nobuo Tanaka** (ancien directeur exécutif, IEA, président de la Sasakawa Peace Foundation).

Autour de hautes personnalités comme **Sheikh Mohammed bin Abdulrahman bin Jassim Al-Thani** (ministre des Affaires étrangères, Qatar), **Nasser Bourita** (ministre des Affaires étrangères, Royaume du Maroc), **Ahmet Davutoglu** (ancien Premier ministre, Turquie) et **Patrick Pouyanné** (président-directeur général, Total), les déjeuners et dîners-débats ont permis de nombreux échanges sur des sujets tels que *la transition énergétique, l'avenir du Moyen-Orient ou la question syrienne*.

Cette dixième édition de la WPC a apporté des éclairages nouveaux dans plusieurs domaines, afin de dessiner un tableau plus précis des nombreux défis de la gouvernance mondiale et d'en mieux mesurer l'ampleur.



Thierry de Montbrial, fondateur et président de la WPC, Ana Brnabić et Edi Rama, dans le cadre de la première session de la dixième WPC intitulée « L'avenir de l'Europe du Sud-Est ».



Session 2 « Investir en Afrique » avec Jean-Michel Severino (Investisseurs & Partenaires), Christoph Beier (Deutsche Gesellschaft für Internationale Zusammenarbeit (GIZ)), Miriem Bensalah-Chaqroun (Confédération générale des entreprises du Maroc - CGEM), Shinichi Kitaoka (JICA) ; Rémy Rioux (AFD), Mostafa Terrab (OCP Group)

Sponsors :
OCP Policy Center, Total, Capgemini, Poongsan, Banque du Liban, Groupe Renault, Korea Foundation for Advanced Studies, Airbus Group, Grampet Group, EximBank.

Partenaires médias :
Les Échos, Nikkei, Le Journal du dimanche, L'Orient-Le Jour, Maeil Business, An-Nahar, Radio classique, RFI, TV5Monde, Africa News.

Sites Web :
www.worldpolicyconference.com
www.worldpolicyconferencetv.com

L'ÉQUIPE

Au 31 décembre 2017

Thierry de Montbrial, président, membre de l'Académie des sciences morales et politiques
Florence Richomme, assistante de direction

Thomas Gomart, directeur

Valérie Genin, secrétaire général
Karine Lusardi, assistante

Doïna Romanenko, responsable des activités rattachées au président
Vincent Delaire, assistant

Dominique David, conseiller du président

Song-Nim Kwon, directeur exécutif de la WPC
Marion Jacquin, Camille Barbier Saint Hilaire

Natacha Crance, responsable de la communication

COMITE DE DIRECTION

Thomas Gomart, directeur
Valérie Genin, secrétaire général
Yann Roland, directeur du développement
Marc Hecker, directeur des publications
Françoise Nicolas, directeur du Centre Asie

RAMSES

Thierry de Montbrial et Dominique David,
codirecteurs

Politique étrangère

Dominique David, rédacteur en chef
Marc Hecker, rédacteur en chef adjoint

RECHERCHE

Europe

Comité d'études des relations franco-allemandes (Cerfa)

Hans Stark, secrétaire général
Barbara Kunz, chercheur
Katja Borck, chargée de projets
Catherine Naïker, assistante

Centre franco-autrichien (CFA)

Dominique David, président
Éliane Mossé, conseiller pour l'Europe centrale

Centre Russie/NEI

Tatiana Kastouéva-Jean, responsable
Julien Nocetti, chercheur
Anne Souin, chargée de projets

Centre Asie

Françoise Nicolas, directeur
Céline Pajon, chercheur
John Seaman, chercheur
Alice Ekman, chercheur

Programme Turquie/Moyen-Orient

Dorothee Schmid, responsable
Martine Breux, assistante

Partenariat Ifri – OCP Policy Center

Lea Metke, chargée de mission auprès du directeur

Programme Afrique subsaharienne

Alain Antil, responsable
Victor Magnani, chargé de projets
Clélie Nallet, chercheur

Programme Amérique du Nord

Laurence Nardon, responsable

Centre des études de sécurité

Corentin Brustlein, responsable
Élie Tenenbaum, chercheur
Marc Hecker, chercheur
Aline Lebœuf, chercheur

Laboratoire de recherche sur la défense (LRD)

Élie Tenenbaum, coordinateur
Corentin Brustlein, chercheur
Serge Caplain, chercheur
Aline Lebœuf, chercheur

Centre Énergie

Marc-Antoine Eyl-Mazzega, directeur
Carole Mathieu, chercheur
Martine Breux, assistante

Programme Espace

Laurence Nardon, responsable

Centre Migrations et Citoyennetés

Christophe Bertossi, directeur
Matthieu Tardis, chercheur

DIRECTION DU DEVELOPPEMENT

Yann Roland, directeur du développement
Cécile Campagne, Sandrine Bañales, assistantes chargées des relations avec les entreprises
Anna Veronese, chargée des systèmes d'information
Barbara M'Chiri, chargée des relations avec les membres individuels

Publications

Marc Hecker, directeur des publications
Sharleen Lavergne, secrétaire de rédaction, chargée de diffusion
Daphné Bertin, secrétaire de rédaction

Bibliothèque-Documentation

Daniel Marier, documentaliste
Azra Isakovic, documentaliste

Communication digitale

Dimitri Von Buren, chargé de communication digitale

SECRETARIAT GENERAL

Valérie Genin, secrétaire général

Karine Lusardi, assistante
Nadia Fraioli, chargée des déplacements

Comptabilité

Annie Acher, responsable du personnel
Nathalie Reculon-Dupont, responsable de la comptabilité

Services généraux

Nathalie Magnier, directeur
Mhenna Larbes, chargé des services généraux
Nicolas Lang, technicien
Barbara M'Chiri, assistante, Catherine Naiker, Marie-Claire Bani-Amer, hôtesse d'accueil

Les biographies des chercheurs sont disponibles sur le site de l'Ifri (www.ifri.org)

CONSEIL D'ADMINISTRATION

Président

Thierry de Montbrial, président de l'Ifri, membre de l'Académie des sciences morales et politiques

Vice-président

Louis Schweitzer, président du Conseil des affaires étrangères

Trésorier

François Drouin, président de la société ETI Finances

Membres

Robert Badinter, ancien ministre, ancien sénateur

Marianne Bastid-Bruguière, membre de l'Académie des sciences morales et politiques

Catherine Bréchnignac, secrétaire perpétuel de l'Académie des sciences

Jean Burelle, président, Burelle S.A.

Jean-Pierre Chevènement, ancien ministre, ancien sénateur

Nathalie Delapalme, directeur de la recherche et des politiques publiques pour la Fondation Mo Ibrahim

Mireille Delmas-Marty, professeur au Collège de France

Hervé Gaymard, ancien ministre, président du Conseil départemental de la Savoie

Elisabeth Guigou, ancienne ministre, ancienne présidente de la Commission des affaires étrangères à l'Assemblée nationale

Mémona Hintermann, membre du Conseil Supérieur de l'Audiovisuel

Stanislas de Laboulaye, senior vice-president de Sovereign Global Solutions

Didier Lallement, Préfet de la région Nouvelle-Aquitaine

André Lévy-Lang, professeur associé émérite, université Paris Dauphine

Christine Manigand, professeur d'histoire contemporaine à l'Université Paris3 Sorbonne Nouvelle

Jean-Claude Meyer, vice-président de Rothschild Europe

Serge Sur, professeur à l'université de Paris 2, directeur du département des relations internationales IHEI-DRI

Mostafa Terrab, président directeur général du Groupe OCP

CONSEIL STRATÉGIQUE

Président

Thierry de Montbrial, membre de l'Académie des sciences morales et politiques, président de l'Ifri

Membres

Marie-Françoise Bechtel, Vice-présidente de République Moderne, Conseiller d'État (h), ancienne directrice de l'ENA

Dominique David, conseiller du président, Ifri

Etienne de Durand, délégué à la prospective et à la stratégie de la politique de défense, DGRIS, ministère de la Défense

Alain Dejammet, ambassadeur de France

Bertrand Deroubaix, directeur Affaires publiques, Total

Christine Desouches, expert-consultant auprès d'Organisations internationales, ancien Conseiller spécial chargé des Affaires politiques et diplomatiques du Secrétaire général de la Francophonie

Karim El Aynaoui, conseiller auprès du PDG de l'OCP Group, directeur général de OCP Policy Center

Nicole Gnesotto, professeur du Conservatoire National des Arts et Métiers (CNAM), titulaire de la chaire sur l'Union européenne

Thomas Gomart, directeur, Ifri

Sylvie Goulard, ancienne députée européenne, second sous-gouverneur de la Banque de France

Fadia Kiwan, Directrice honoraire de l'Institut des sciences politiques à l'Université Saint-Joseph de Beyrouth

Jean-David Levitte, ambassadeur de France, membre de l'Institut

Joseph Maila, professeur de géopolitique à l'ESSEC et directeur du programme Médiation à l'IRENE/ESSEC

Patrick Messerlin, professeur émérite, Sciences-po Paris

Anne-Thida Norodom, Professeur de droit public, Université Paris Descartes

Georges-Henri Soutou, professeur émérite à la Sorbonne, membre de l'Académie des sciences morales et politiques

Justin Vaisse, directeur du Centre d'analyse, de prévision et de stratégie (CAPS), ministère des Affaires étrangères et du Développement international



LA RECHERCHE

PROGRAMMES RÉGIONAUX

EUROPE

COMITE D'ÉTUDES DES RELATIONS FRANCO-ALLEMANDES (CERFA)

CENTRE FRANCO-AUTRICHIEN POUR LE RAPPROCHEMENT EN EUROPE (CFA)

IFRI BRUXELLES

CENTRE RUSSIE/NEI

CENTRE ASIE

MAGHREB/MOYEN-ORIENT/MÉDITERRANÉE

TURQUIE CONTEMPORAINE

MOYEN-ORIENT

PARTENARIAT IFRI – OCP POLICY CENTER

PROGRAMME AFRIQUE SUBSAHARIENNE

PROGRAMME AMÉRIQUE DU NORD

PROGRAMMES TRANSVERSAUX

CENTRE DES ÉTUDES DE SECURITÉ/LABORATOIRE DE RECHERCHE SUR LA DÉFENSE (LRD)

CENTRE ÉNERGIE

CENTRE MIGRATIONS ET CITOYENNETÉS

PROGRAMMES RÉGIONAUX

EUROPE

COMITE D'ÉTUDES DES RELATIONS FRANCO-ALLEMANDES (CERFA)



Créé en 1954 par un accord intergouvernemental entre la République fédérale d'Allemagne et la France, le Comité d'études des relations franco-allemandes (Cerfa) est aujourd'hui un des plus anciens organes communs aux deux pays.

Ses principales missions sont de :

- contribuer à une meilleure connaissance des approches respectives des deux pays en matière politique, sociétale et économique ;
- analyser la relation franco-allemande dans une Union européenne (UE) en constante évolution.

ÉQUIPE

Hans Stark, secrétaire général du Cerfa, professeur des universités

Domaines d'expertise : Allemagne contemporaine : politique intérieure, politique étrangère ; Relations franco-allemandes : problèmes de sécurité, construction européenne ; Intégration européenne : histoire de la construction européenne, politique étrangère et de sécurité commune

Barbara Kunz, chercheur

Domaines d'expertise : L'Allemagne contemporaine et les relations franco-allemandes, la politique étrangère et de sécurité allemande, la France et l'Allemagne dans la PSDC et à l'OTAN, le triangle de Weimar et la politique de voisinage à l'est, politiques de sécurité des pays nordiques, questions de sécurité dans la région de la mer baltique, représentante de l'Ifri au sein de l'OSCE *Network of Think Tanks and Academic Institutions*

Katja Borck, chargée de projets, « Dialogue d'avenir franco-allemand »

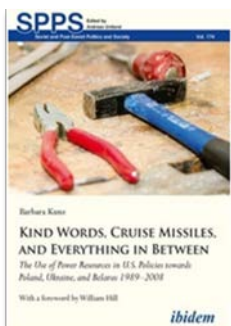
Catherine Naiker, assistante

OUVRAGES

Ouvrages publiés hors Ifri ou en coédition

L'Allemagne sur la scène internationale. En quête de stabilité dans un monde qui change, Barbara KUNZ, Stephan MARTENS, Hans STARK (dir.), Paris, Éditions Septentrion, septembre 2017.





Kind Words, Cruise Missiles, and Everything in Between. The Use of Power Resources in U.S. Policies towards Poland, Ukraine, and Belarus 1989–2008, Barbara KUNZ, *Soviet and Post-Soviet Politics and Society* (SPPS), Stuttgart, Vol. 174, Ibidem, novembre 2017.

PUBLICATIONS ÉLECTRONIQUES

« Notes du Cerfa »

L'Europe après le Brexit : positions et perspectives allemandes, *Eric BONSE*, n° 135, janvier 2017.

L'introduction du salaire minimum en Allemagne : un premier bilan, *Brigitte LESTRADE*, n° 136, février 2017.

Alternative für Deutschland : quels risques pour l'Allemagne ?, *Hans STARK*, n° 137, mars 2017.

Entre vieillissement et migrations : la difficile équation allemande, *Anne SALLES*, n° 138, juin 2017.

Le paysage allemand des fondations et think tanks, *Nicole RENVERT*, n° 139, juillet 2017.

La politique turque de l'Allemagne sous Merkel : un bilan critique, *Rosa BURÇ, Burak ÇOPUR*, n° 140, septembre 2017.

France, Germany, and the Quest for European Strategic Autonomy - Franco-German Defence Cooperation in A New Era, *Barbara KUNZ, Ronja KEMPIN*, n° 141, décembre 2017.

« Éditoriaux de l'Ifri »

Quel avenir pour l'UE ? Pour une différenciation assumée par Paris et Berlin, *Groupe de réflexion franco-allemand*, juin 2017.

Comment assurer la paix en Europe ? Entretien avec la chancelière fédérale Angela Merkel, *Barbara Kunz*, septembre 2017.

De Berlin à Weimar ? La victoire amère d'Angela Merkel, *Hans Stark*, septembre 2017.

Contributions à *Politique étrangère*

Introduction : les dynamiques géopolitiques de l'Arctique, *Barbara KUNZ*, vol. 82, n° 3, septembre 2017.

Élections allemandes : le jour d'après, *Hans STARK*, vol. 82, n° 3, septembre 2017.

Contributions et articles hors Ifri

Perspectives pour la jeunesse européenne en 2026, *Rapport du Dialogue d'avenir franco-allemand 2016*, janvier 2017.

La fragmentation de l'architecture de sécurité dans la Baltique, *Barbara KUNZ, Champs de Mars*, n° 29, juin 2017.

Les pays nordiques face aux actions de la Russie en mer Baltique et à Kaliningrad, *Barbara KUNZ, Revue Défense Nationale*, n° 802, juillet 2017.

L'Alternative pour l'Allemagne. Une extrême-droite en devenir, *Hans STARK*, p.441-455, in Centre Thucydide, Université Panthéon Assas (dir.), *Annuaire Français des Relations Internationales*, août 2017.

French Discourses on Russia: the End of a Foreign Policy Consensus? *Barbara KUNZ*, pp. 35-48 in Wolfgang ZELLNER (dir.) *Security narratives in Europe: A Wide Range of Views*, Baden-Baden, Nomos, octobre 2017.

La fin de la « culture de retenue » ? La politique étrangère de l'Allemagne sous le gouvernement de Merkel III, *Hans STARK, Allemagne d'aujourd'hui*, n° 222, octobre 2017.

DÉBATS

24 janvier - L'investissement public en Allemagne : le dilemme entre le frein à la dette et le retard de l'investissement

Avec *Henrik Scheller*, directeur de l'équipe « Finances » au Deutsches Institut für Urbanistik (Difu) de Berlin, auteur de la note du Cerfa n°131 sur l'investissement public en Allemagne (juin 2016) ; *Patrick Allard*, consultant pour le Centre d'analyse, de prévision et de stratégie (CAPS) au ministère des Affaires étrangères et du Développement international
Présidence : *Barbara Kunz*, chercheur, Comité d'études des relations franco-allemandes (Cerfa), Ifri

2 mars - Entre populisme de droite et extrême-droite en Allemagne : où se situe l'AFD ?

Avec *Fabian Virchow*, professeur à Düsseldorf et spécialiste des questions liées à l'extrême droite en Allemagne ; *Hans Stark*, secrétaire général du Cerfa, Ifri, professeur à l'université Paris-Sorbonne
Présidence : *Barbara Kunz*, chercheuse, Comité d'études des relations franco-allemandes (Cerfa), Ifri

22-23 mars - L'avenir de l'Union européenne soixante ans après les traités de Rome

Groupe de réflexion franco-allemand

En partenariat avec la Fondation Genshagen

Avec *Pascal Hector*, ministre plénipotentiaire à l'ambassade de la République fédérale d'Allemagne, professeur invité à l'Université de Sarrebruck, Paris ; *Jean-Louis Bourlanges*, ancien député, Parlement européen, professeur à Sciences Po Paris

27 mars - Towards a Common Defence White Paper – France and Germany Joining Forces

Workshop n° 2

En partenariat avec la SWP

Avec *Barbara Kunz*, chercheur au Cerfa, Ifri, Paris ; *Ronja Kempin*, chercheur, SWP, Berlin

12-14 mai - Dialogue d'avenir franco-allemand – 1^{er} séminaire, Nantes

En partenariat avec la Fondation Robert Bosch et la DGAP

Thèmes abordés : L'année électorale 2017 en France et en Allemagne : des élections sous influence ? ; Les relations franco-allemandes à la croisée des chemins : témoignages croisés ; Quelle politique étrangère française, allemande et européenne après les élections ? ; Quelle politique étrangère européenne ?

Avec : *Mathilde Damge*, journaliste, Les Décodeurs, *Le Monde*, Paris ; *Laura Daniels*, German Chancellor Fellow, Global Public Policy Institute (GPPi), Berlin ; *Klas Roggenkamp*, directeur, Appstretto.com et fondateur de Wahl.de, Berlin ; *André Sobczak*, vice-président de Nantes Métropole, Délégation Europe et relations internationales, professeur des universités ; *Michael Kratz*, premier secrétaire, affaires politiques (bilatérales) et protocolaires, ambassade d'Allemagne en France ; *Dominique David*, conseiller du président, rédacteur en chef de *Politique étrangère*, Ifri, Paris ; *Ryszarda Formuszewicz*, chargée de projet, Dialogue européen-Penser l'Europe politique, Fondation Genshagen, Berlin ; *Andreas Rinke*, correspondant politique en chef, Reuters, Berlin ; *Johannes Gabriel*, Foresight Intelligence, Berlin

30 mai – Séminaire pour l'Institut diplomatique et consulaire du ministère de l'Europe et des Affaires étrangères

Thèmes abordés : La France et l'Allemagne face à la Russie – quel dialogue avec Poutine après les élections ; La politique de la France et de l'Allemagne en Afrique - vers une convergence accrue des approches politiques et militaires ?

Avec *Hans Stark*, secrétaire général du Cerfa, professeur des Universités à la Sorbonne ; *Barbara Kunz*, chercheur, Comité d'études des relations franco-allemandes (Cerfa), Ifri ; *Tatiana Kastouéva-Jean*, chercheur, directrice du centre Russie/NEI, Ifri ; *Alain Antil*, chercheur, responsable du programme Afrique subsaharienne, Ifri ; *Denis Tull*, chercheur, Institut de recherche stratégique de l'école militaire (IRSEM)

7-9 juillet - Dialogue d'avenir franco-allemand – 2^e séminaire, Nuremberg

En partenariat avec la Fondation Robert Bosch et la DGAP

Thèmes abordés : Migrations et réfugiés – quelle réponse européenne ? ; Le partenariat avec la Turquie en crise ; Quelle politique étrangère pour l'Europe ?

Avec : *Pierre Delmas*, coordonnateur du « plan migrants » en Corrèze, Direction départementale de la cohésion sociale et de la protection des populations ; *Mariam Salehi*, chargée de recherche, Centre pour les études Proche et Moyen-Orient, Université de Marbourg ; *Timo Sestu*, Forum pour l'intégration et le dialogue interculturel, FAU Integra, Université Friedrich-Alexander d'Erlangen-Nuremberg ; *Süleyman Bag*, rédacteur en chef du « Deutsch-Türkisches Journal » ; *Dorothee Schmid*, chercheur, responsable du programme Turquie contemporaine et Moyen-Orient, Ifri ; *Johannes Gabriel*, Foresight Intelligence, Berlin ; *Günter Gloser*, ancien ministre d'État pour l'Europe au ministère fédéral des Affaires étrangères.

DÉBATS

28 août - Towards a Common Defence White Paper – France and Germany Joining Forces, Berlin

Workshop n° 3

En partenariat avec la SWP

Avec *Barbara Kunz*, chercheur au Cerfa, Ifri, Paris ; *Ronja Kempin*, chercheur, SWP, Berlin

5 septembre - Oral History Workshop “The Road to the 1990 Charter of Paris”

En coopération avec l’OSCE Network et le CSS ETH Zurich

Avec *Juhana Aunesluoma*, university de Helsinki; *Thomas Blanton*, National Security Archive, Washington DC; *Barbara Kunz*, Cerfa, Ifri ; *Christian Nünlist*, Center for Security Studies, ETH Zürich; *Svetlana Savranskaya*, National Security Archive, Washington DC ; *Adam Rotfeld*, ancien ministre des Affaires étrangères de la Pologne; *Wolfgang Zellner*, coordinateur de *OSCE Network of Think Tanks*

5 septembre - Where Is the OSCE Headed? Achievements and Dividing Lines since 2014

Avec *William H. Hill*, former Head of the OSCE Mission to Moldova, and former Professor of National Security Strategy at the National War College in Washington DC; *Andrei Zagorski*, Head of the IMEMO Department of Arms Control and Conflict Resolution Studies, and Professor of International Relations at the Moscow State Institute of International Relations

Présidence : *Barbara Kunz*, chercheur, Ifri

27 septembre - Après les élections : quelle politique en Allemagne ?

Avec *Barbara Kunz*, chercheur, Cerfa, Ifri ; *Hans Stark*, secrétaire général, Cerfa, Ifri

Présidence : *Dominique David*, conseiller du président de l’Ifri



12-13 octobre - La jeune génération en Allemagne et en France – le potentiel germano-français pour l'Europe ?, Genshagen

Groupe de réflexion franco-allemand

En partenariat avec la Fondation Genshagen.

Avec *Markus Ingenlath*, secrétaire général de l’Office franco-allemand pour la Jeunesse (OFAJ) ; *Werner Zettelmeier*, assistant de recherche, Centre d’information et de recherche sur l’Allemagne contemporaine (CIRAC)

19-22 octobre - Dialogue d’avenir franco-allemand – 3^e séminaire, Varsovie

En partenariat avec la Fondation Robert Bosch, la DGAP et le PISM

Thèmes abordés : Le paysage politique polonais ; Analyse de risque pour la politique étrangère européenne ; Les enjeux européens de défense et de sécurité ; Quelle politique étrangère pour l’Union européenne ?

Avec *Wojciech Szacki*, analyste politique, Polityka Insight, Varsovie ; S.E. Monsieur *Pierre Lévy*, ambassadeur de France en Pologne, Varsovie ; *Friederike Steglich*, chef de la section politique à l’ambassade d’Allemagne en Pologne, Varsovie ; *Johannes Gabriel*, Foresight Intelligence, Berlin ; *Barbara Kunz*, chercheur, Cerfa, Ifri ; Lieutenant-Colonel *Boris Schnelle*, DEU A, responsable des Affaires publiques, Multinational Corps Northeast, OTAN, Szczecin ; *Jolanta Szymanska*, chercheur, PISM, Varsovie ; *Sławomir Dębski*, directeur du Polski Instytut Spraw Międzynarodowych (PISM), Varsovie ; *Frédéric Petit*, député des français établis à l’étranger, Allemagne et Europe centrale, Assemblée nationale, Paris.



13 décembre - La coopération franco-allemande : aiguillon de l’autonomie stratégique de l’Union européenne ?

Avec *Barbara Kunz*, chercheur au Cerfa, Ifri, Paris ; *Ronja Kempin*, chercheur, SWP, Berlin ; *Sabine Tillaye*, députée, présidente de la Commission des affaires européennes et membre de la Commission de la défense nationale et des forces armées, Paris

Présidence : *Thomas Gomart*, directeur, Ifri, Paris

CENTRE FRANCO-AUTRICHIEN POUR LE RAPPROCHEMENT EN EUROPE (CFA)



Organisation inter-gouvernementale franco-autrichienne créée en 1978, le Centre franco-autrichien pour le rapprochement en Europe travaille à consolider les relations bilatérales entre la France et l’Autriche ; il s’attache aux défis liés au processus d’élargissement de l’Union européenne en direction de l’Europe centrale et orientale ; et a pour mission d’aider à développer tous les dialogues, publics et privés, entre les pays d’Europe, sur l’avenir des institutions européennes et l’architecture du continent.

ÉQUIPE

Dominique David, président

Johannes Kyrle, secrétaire général

Peter Jankowitsch, ancien secrétaire général, membre du Comité de direction

Florent Marciacq, chargé de mission

Sarah Veit, chargée de projet

Magda Stumvoll, chargée de projet

Dominique Letourneur, conseiller

DÉBATS

23 février - Migrations et diversité culturelle et religieuse

En partenariat avec le Centre franco-autrichien pour le rapprochement en Europe (CFA), Vienne et le Centre international pour le développement des politiques migratoires (ICMPD), Vienne

Thèmes abordés : Statut des religions en France et en Autriche : contextes juridique, historique et culturel ; Développements récents, enjeux concrets

Avec *Didier Leschi*, directeur général de l’Office français de l’immigration et de l’intégration (OFII), Paris ; *Bernhard Perchinig*, chercheur en chef, Centre international pour le développement des politiques migratoires (ICMPD), Vienne ; *Christophe Bertossi*, directeur du Centre Migrations et Citoyenneté, Ifri, Paris ; *Moussa Al-Hassan Diaw*, co-fondateur du « Réseau cohésion sociale, prévention, déradicalisation et démocratie », spécialiste de l’islamisme, Vienne.

Présidence : *Peter Jankowitsch*, Centre franco-autrichien pour le rapprochement en Europe, Vienne ; *Dominique David*, président du CFA, conseiller du président de l’Ifri, Paris

DÉBATS

5 avril - The Western Balkans in the European Union: Enlargement to what, Accession to what?, Rome

Thèmes abordés : From Vienna to Paris and Trieste: The Berlin Process and the Civil Society Forum; Integration, Differentiation and the Future of Europe; The Politicisation of Enlargement; Sustaining Connectivity and Transformation in the Western Balkans

Ouverture : *Elisabetta Belloni*, Secretary General, Italian Ministry of Foreign Affairs and International Cooperation; *Nathalie Tocci*, Deputy Director, Istituto Affari Internazionali (IAI); *Vincenzo Amendola*, Undersecretary of State for Foreign Affairs, Italian Ministry of Foreign Affairs and International Cooperation

Avec *Johannes Kyrle*, Secretary General, Austro-French Centre for Rapprochement in Europe; *Hedvig Morvai*, Executive Director, European Fund for the Balkans; *Allan Jones*, Head of Unit for Strategy, Policy and EEA/EFTA, European Commission; *Florent Marciacq*, Research Director, Austro-French Centre for Rapprochement in Europe (CFA); *Stefan Lehne*, Carnegie Europe, Austria; *Aleksandar Petar Jovanovski*, European Policy Institute, Former Yugoslav Republic of Macedonia; *Srdjan Cvijic*, Open Society European Policy Institute, Belgium; *Dušan Reljić*, Stiftung Wissenschaft und Politik, Germany; *Ivan Vejvoda*, Institute for Human Sciences, Austria; *Piero Fassino*, President, Centro Studi di Politica Internazionale (CeSPI); *Igor Novakovic*, ISAC Fund and Council for Inclusive Governance, Serbia; *Daliborka Uljarević*, Centre for Civic Education, Montenegro; *Naim Rashiti*, Balkans Group, Kosovo; *Jean Arnault Dérens*, Courrier des Balkans; *Eleonora Poli*, Istituto Affari Internazionali, Italy; *Veran Matic*, B92, Serbia; *Tobias Flessenkemper*, Senior Research Associate, Centre international de formation européenne (CIFE); *Ardian Hackaj*, ShtetiWeb, Albania; *Luisa Chiodi*, Osservatorio Balcani e Caucaso, Italy; *Srecko Latal*, Balkan Investigative Reporting Network, Bosnia and Herzegovina; *Spyros Economides*, London School of Economics, United Kingdom; *Gerald Knaus*, European Stability Initiative, Germany; *Michele Giacomelli*, Special Envoy for the Western Balkan Process Summit; *Ferdinando Nelli Feroci*, President, Istituto Affari Internazionali (IAI)

24 mai - Enjeux de l'intégration européenne du Kosovo : coopération régionale et relations de voisinage, Pristina

Thèmes abordés : Taking Stock: The European Integration of Kosovo – Driving Forces and Pitfalls; Kosovo in its Regional Space – Regional Cooperation and Neighbourly Relations

Ouverture : *Florent Marciacq*, Programme Director, Austro-French Centre for Rapprochement in Europe, Vienna

Avec *Michael Linhart*, Secretary General, Ministry for Europe, Integration and Foreign Affairs, Vienna; *Nataliya Apostolova*, Head of EU Office in Kosovo, EU Special Representative, Pristina; *Anila Statovci-Demaj*, Deputy Minister for European Integration to the Republic of Kosovo, Pristina; *Piero Cristoforo Sardi*, Italian Ambassador to Kosovo, Pristina; *Jeton Mehemeti*, Research Director, GAP Institute, Pristina; *Albana Merja*, Research Fellow, Group for Legal and Political Studies, Pristina; *Jean-Arnault Dérens*, Editor in Chief, Le Courrier des Balkans; *Tobias Flessenkemper*, Senior Fellow and Balkans Project Director, Centre international de formation européenne (CIFE), Berlin; *Ardian Hackaj*, Director, Cooperation & Development Institute, Tirana; *Jelica Minic*, President of the Forum for International Relations, European Movement Serbia, Belgrade; *Zlatko Vujovic*, President of the Governing Board, Centre for Monitoring and Research (CeMI), Podgorica; *Lura Pollozhani*, Centre for South East European Studies (CSEES), University of Graz.

26-27 juin - The Western Balkans in the European Union: Perspectives of a Region in Europe?, Trieste

Ouverture : *Vladimir Nanut*, MIB Trieste School of Management, Trieste

Avec *Tobias Flessenkemper*, Centre international de formation européenne, Nice/Berlin; *Eleonora Poli*, Istituto Affari Internazionali, Rome; *Florent Marciacq*, Austro-French Centre for Rapprochement in Europe, Vienna; *Luisa Chiodi*, Osservatorio Balcani e Caucaso Transeuropa, Rovereto; *Vedran Dzihic*, Austrian Institute for International Politics, Vienna; *Dusan Reljic*, Stiftung Wissenschaft und Politik, Brussels; *Stefano Pilotto*, MIB Trieste School of Management, Trieste; *Debora Serracchiani*, President of Friuli Venezia Giulia Autonomous Region; *Margot Klestil-Löffler*, Alternate Secretary General of the CEI, Trieste; *Tanja Fajon*, Member of the European Parliament, Ljubljana; *Ferdinando Nelli Feroci*, President of the IAI, Rome; *Michele Giacomelli*, Special Envoy of the Italian Ministry of Foreign Affairs, Rome; *Ivana Radić Milosavljević*, University of Belgrade, Belgrade; *André de Munter*, European Parliament, Brussels; *Ruth Ferrero Turrión*, Universidad Complutense, Madrid; *Erwan Fouéré*, Centre for European Policy Studies, Brussels; *Eleonora Poli*, Istituto Affari Internazionali, Rome; *Vedran Dzihic*, Austrian Institute for International Affairs, Vienna; *Simonida Kacarska*, European Policy Institute, Skopje; *Adam Fagan*, Queen Mary University of London, London.

DÉBATS

3 octobre - Défis et enjeux de la politique d'élargissement de l'Union européenne dans les Balkans occidentaux

Ouverture : *Dominique David*, président du CFA, conseiller du président de l'Ifri, Paris ; *Peter Jankowitsch*, ancien ministre des Affaires étrangères d'Autriche, membre du directoire du CFA, Vienne

Avec *Eduard Auer*, directeur du département Balkans occidentaux, Service européen d'action extérieure, Bruxelles ; *Pirro Vengu*, directeur de cabinet du ministère des Affaires étrangères d'Albanie, Tirana ; *Sanja Kovac*, conseillère à Mission de la République de Serbie auprès de l'Union européenne ; *Christophe Hillion*, professeur à l'université de Leiden, Pays-Bas

Conclusion : *Laurent Alberti*, sous-directeur de l'Allemagne et de l'Europe alpine et adriatique, direction de l'Union européenne, ministère de l'Europe et des Affaires étrangères, Paris

Présidence : *Tobias Flessenkemper*, Senior Fellow, directeur de projets, CIFE, Berlin/Nice

15 novembre - The Balkans Silk Road - New Perspectives for the Western Balkans as China and the European Union Connect in South Eastern Europe, Bruxelles

Thèmes abordés : Setting the Scene – South Eastern Europe, China and the EU; Views from South-Eastern Europe: China's Engagement in the Region; EU's Connectivity Agenda and the Berlin Process: the Impact of China's Engagement in South-Eastern Europe

Ouverture : *Alexander Kmentt*, Ambassador, Permanent Representative to the Political and Security Committee, Permanent Representation of Austria to the European Union, Brussels; *Dominique David*, President, Austro-French Centre for Rapprochement in Europe and advisor to the President of the French Institute of International Relations (Ifri), Paris

Avec *Jens Bastian*, Independent Financial Sector Analyst & Economic Consultant, Athens; *Gudrun Wacker*, Senior Fellow, Research Division Asia, German Institute for International and Security Affairs (SWP), Berlin; *Nicolas Cendrowicz*, Directorate-General for Neighbourhood and Enlargement Negotiations (DG NEAR), Deputy Head of Balkans Regional Cooperation, European Commission, Brussels ; *Dragana Mitrovic*, Professor of Political Sciences, University of Belgrade, Executive Director of the Centre of Asian and Far Eastern Studies, Belgrade; *Ardian Hackaj*, ShtetiWeb Director, Cooperation & Development Institute (CDI), Tirana; *Zoran Nechev*, European Union Institute for Security Studies (EUISS), Paris and Center for EU Integration at the Institute for Democracy 'Societas Civilis', Skopje; *Tobias Flessenkemper*, Senior Fellow and Project Balkans project Director, Centre international de formation européenne (CIFE), Nice; *Men Jing*, Professor of European Union-China Relations; Director of the EU-China Research Centre, College of Europe, Bruges; *George Tzogopoulos*, Senior Research Fellow, Centre international de formation européenne (CIFE), Researcher, Begin-Sadar Center for Strategic Studies (BESA) and Hellenic Foundation for European & Foreign Policy (ELIAMEP), Athens and Nice; *Agatha Kratz*, Associate Fellow, European Council on Foreign Relations, London; *Dušan Reljic*, Head of Brussels Office, German Institute for International and Security Affairs (SWP), Brussels

10-12 décembre - The European Union and its Eastern Partners Current Approaches to Regional Cooperation, Minsk

Thèmes abordés : Security dialogue and regional cooperation in and with the Eastern Partnership region; Differentiation inside, differentiation outside and regional cooperation; The practice of connecting the EU, its Member States and the Eastern Partners; Compatibility across and beyond the Eastern Partnership: advancing pan-European integration through regional cooperation; From the EaP countries to the Western Balkans: Regional cooperation across EU neighbourhoods; a view from Brussels after the EaP Summit 2017 – a way forwards

Ouverture : Representative of the Ministry of Foreign Affairs of the Republic of Belarus, Minsk; *Merike Kokajev*, Ambassador of Estonia to Belarus, Minsk; *Margot Klestil-Löffler*, Alternate Secretary General of the Central European Initiative, Trieste; *Dominique David*, President, Austro-French Centre for Rapprochement in Europe and advisor to the President of the French Institute of International Relations (Ifri), Paris

Avec *Valery Varanetsky*, Chairman of the Standing Commission of International Affairs, House of Representatives of the National Assembly of the Republic of Belarus, Minsk; *Christine Muttonen*, former President of the Parliamentary Assembly of the Organisation for Security and Co-operation in Europe (OSCE), Vienna/Villach; *Pieter Feith*, Senior Diplomatic Advisor, European Institute of Peace (EIP), Brussels; *Ghia Nodia*, Director of the International School of Caucasus Studies, Tbilisi; *Yauheni Preiherman*, Head of the Minsk Dialogue Track II Initiative, Minsk; *Nona Mikhelidze*, Head of the Eastern Europe and Eurasia Programme, Instituto Affari Internazionali (IAE), Rome; *Florent Marciaq*, Deputy Secretary General, Austro-French Center for Rapprochement in Europe, Vienna; *Susan Stewart*, Senior Associate, German Institute for International and Security Affairs (SWP), Berlin; *Tobias Flessenkemper*, Senior Research Associate, Centre international de formation européenne, Nice/Berlin; *Laure Delcour*, Research Fellow, Foundation Maison des Sciences de l'Homme (EU-STRAT project)/French Institute for International and Strategic Affairs (IRIS), Paris; *Dzianis Melyantsov*, Programme Coordinator of the Minsk Dialogue Track-II Initiative, Minsk; *Davor Boban*, Assistant Professor, University of Zagreb, Zagreb; *Panagiota Manoli*, Head of the Slavic, East European and Eurasian Studies Programme, Hellenic Foundation for European and Foreign Policy (ELIAMEP), Athens; *Vassilis Maragos*, Head of Unit, DG NEAR C.2, in charge of "Armenia, Azerbaijan, Belarus & the Eastern Partnership", European Commission, Brussels ; *Elena Korosteleva*, Director, Global Europe Centre and GCRF COMPASS PI, University of Kent.

IFRI BRUXELLES



Le bureau d'Ifri Bruxelles se veut l'interface entre les activités de recherche de l'Ifri, les débats spécifiquement organisés dans la capitale européenne, les institutions de Bruxelles, le réseau de chercheurs et de *think tanks* qui y sont présents, et le secteur privé. Les programmes de recherche de l'Ifri organisent régulièrement à Bruxelles des restitutions de leurs travaux et, pour certains d'entre eux, y mènent une partie de leur activité.

Au cœur des réseaux de réflexion bruxellois, Ifri Bruxelles est à l'origine de l'organisation, aux côtés de neuf autres *think tanks*, du *Brussels Think Tank Dialogue*, manifestation annuelle consacrée à l'état de l'Union, et dont la cinquième édition s'est tenue en février 2015. Ifri Bruxelles coordonne également un projet européen *Building Bridges between national perspectives on the European Union*, dont l'objectif est de discerner les éventuels convergences entre les visions nationales sur le projet européen.

ÉQUIPE

Vivien Pertusot, responsable du bureau

Domaines d'expertise : questions de sécurité et défense (OTAN et PSDC) ; affaires européennes ; relations entre le Royaume-Uni et l'Union européenne

Aurélie Faure, chercheur, Centre Énergie, Ifri

Domaine d'expertise : marché de l'électricité en Europe ; politique européenne de l'énergie

Eva Vaudolon, assistante pour l'administration et la communication

PUBLICATIONS ÉLECTRONIQUES

Contributions et articles hors Ifri

Making Sense of Europe's Southern Neighbourhood: Main Geopolitical and Security Parameters, Vivien PERTUSOT, Luis SIMON, ARI 10/2017, Elcano Institute, Ifri, janvier 2017

DÉBAT

20 juin - New Vigor for EUROPE: Ideas from the Weimar Triangle, Varsovie

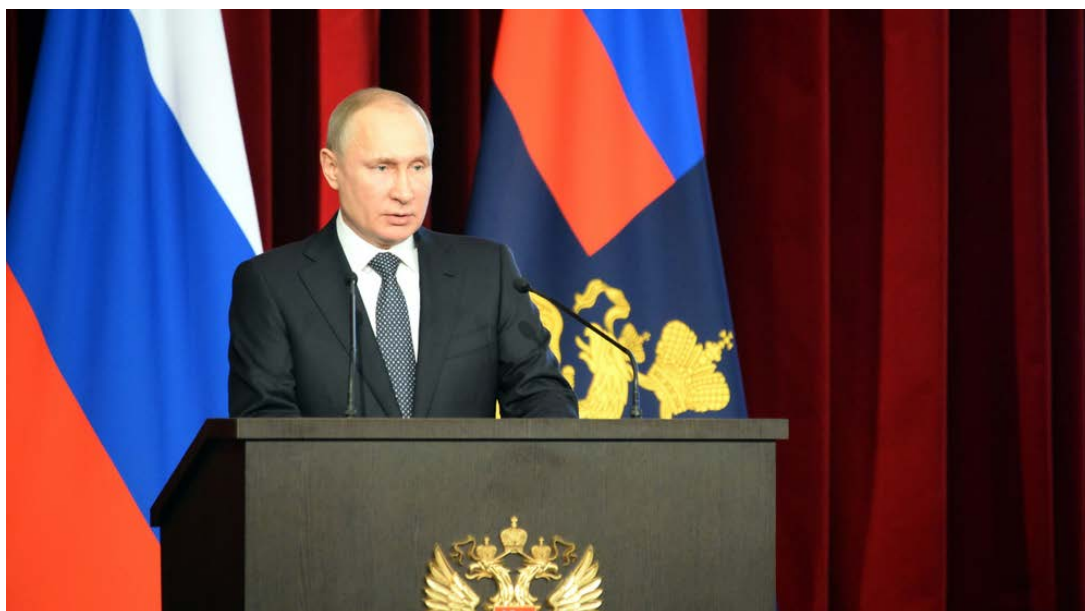
Ouverture : Sławomir Dębski, Director, Polish Institute of International Affairs

Avec Ralf Beste, Director, Policy Planning Staff, Ministry of Foreign Affairs of the Federal Republic of Germany; Justin Vaisse, Director, Centre for Analysis, Planning and Strategy, Ministry of Foreign Affairs of the French Republic; Wojciech Zajęczkowski, Director, Department of Foreign Policy Strategy, Ministry of Foreign Affairs of the Republic of Poland; Daniela Schwarzer, Director, German Council on Foreign Relations (DGAP); Thomas Gomart, Director, French Institute of International Relations (Ifri)

Présidence : Bartosz Wiśniewski, Head of the Research Office, Polish Institute of International Affairs (PISM); Sebastian Płóciennik, Head of the Weimar Triangle Program, Polish Institute of International Affairs (PISM).

RUSSIE

CENTRE RUSSIE/NEI



La Russie et les nouveaux États indépendants (NEI) présentent tous les caractères d'une zone de fortes potentialités et d'instabilités chroniques. Marché considéré comme prometteur malgré les difficultés économiques actuelles et partenaire incontournable dans le domaine énergétique, la Russie reste un milieu difficile à pénétrer, traversé de multiples tensions. En raison de son statut international et de sa politique de puissance, elle n'est pas un pays émergent comme les autres. La zone se caractérise aujourd'hui par son hétérogénéité et les mutations intervenues dans les relations que chaque pays entretient avec Moscou et d'autres acteurs extérieurs. Le Centre Russie/NEI a été créé en 2004 avec trois objectifs : anticiper les évolutions, fournir une expertise et aider à la décision.

ÉQUIPE

Tatiana Kastouéva-Jean, directrice du Centre Russie/NEI

Domaines d'expertise : politique intérieure et extérieure russe, *soft power*, Ukraine, éducation supérieure, capital humain.

Julien Nocetti, chercheur

Domaines d'expertise : politique de la Russie dans le monde arabo-musulman, politique et économie de l'Internet en Russie, gouvernance mondiale de l'Internet et cyber-sécurité.

Anne Souin, chargée de projet

PUBLICATIONS ÉLECTRONIQUES

« Notes de l'Ifri »

- *Russie.Nei.Visions*

L'Asie centrale à l'épreuve de l'islam radical, Erlan KARINE, n° 98, février 2017.

Le kadyrovisme : un rigorisme islamique au service du système Poutine ?, Marlène LARUELLE, n° 99, mars 2017.



PUBLICATIONS

Russie-Chine-Inde : un vieux triangle dans un nouvel ordre mondial ?, *Bobo LO*, n° 100, avril 2017.



Défense ukrainienne : une réforme difficile face à des défis multiples, *Isabelle FACON*, n° 101, mai 2017.

Minsk-Pékin : quel partenariat stratégique ?, *Anaïs MARIN*, n° 102, juin 2017.

Le « Monde russe » : la politique de la Russie envers sa diaspora, *Mikhail SOUSLOV*, n° 103, juillet 2017.

Japon-Russie : les limites d'un rapprochement stratégique, *Céline PAJON*, n° 104, octobre 2017.

Spetsnaz, contractuels, volontaires : qui sont les « hommes de guerre » russes en Syrie ?, *Sarah FAINBERG*, n° 105, décembre 2017.



Contributions à *Politique étrangère*

Vivre avec la Russie, *Dominique DAVID*, vol. 82, n° 1, mars 2017.

Contributions et articles hors Ifri

L'après-Snowden : Internet et sa diplomatie depuis Moscou, *Julien NOCETTI*, *Orients*, janvier 2017.

Pourquoi la société russe soutient-elle la politique actuelle du Kremlin ?, *Tatiana KASTOUEVA-JEAN*, *Les Études du CERJ*, Sciences Po, *Regards sur l'Eurasie*, n° 228-229, février 2017.

Securitising Putin IV: The Rationale Behind Russia's New Digital Laws, *Julien NOCETTI*, *Internet Policy Review*, juillet 2017.

Kiberbunt, kotorogo net (poka) [La cyber-révolte qui n'a pas (encore) eu lieu], *Julien NOCETTI*, *Elena CHERNENKO*, *Russia in Global Affairs*, août 2017.

L'éducation patriotique et militaire, un avatar de l'époque soviétique ?, *Tatiana KASTOUEVA-JEAN*, *Revue Défense nationale*, n° 802, août 2017.

La Russie et les pays de l'espace postsoviétique 25 ans après la chute de l'URSS, *Tatiana KASTOUEVA-JEAN* in *Russie 2017 : Regards de l'Observatoire franco-russe*, Paris, Inventaire, septembre 2017.

DÉBATS

21 février - Les siloviki : bénéficiaires et otages du système Poutine

Avec *Mark Galeotti*, maître de recherche à l'Institut des relations internationales de Prague et directeur de la société de conseil Mayak Intelligence

Présidence : *Tatiana Kastouéva-Jean*, directrice du Centre Russie/NEI de l'Ifri

10 mars - La Russie et la guerre de l'information : objectifs, moyens et implications pour l'Occident

Avec *Keir Giles*, directeur du Conflict Studies Research Centre, chercheur associé au programme Russie et Eurasie de Chatham House ; *Julien Nocetti*, chercheur au Centre Russie/NEI de l'Ifri

Présidence : *Tatiana Kastouéva-Jean*, directrice du Centre Russie/NEI de l'Ifri

20 avril - Internet : nouvelle « arme » de la Russie ?

Avec *Andreï Soldatov*, journaliste d'investigation, rédacteur en chef du site *Agentura.ru* ; *Irina Borogan*, journaliste d'investigation, rédactrice en chef adjointe du site *Agentura.ru*

Présidence : *Tatiana Kastouéva-Jean*, directrice du Centre Russie/NEI de l'Ifri

17 mai - Russie 2018 : les enjeux du prochain mandat de Vladimir Poutine

Avec *Tatiana Kastouéva-Jean*, directrice du Centre Russie/NEI, *Bobo Lo*, chercheur associé au Centre Russie/NEI de l'Ifri ; *Julien Nocetti*, chercheur du Centre Russie/NEI

Présidence : *Thomas Gomart*, directeur, Ifri

23 juin - Moscou-Washington : bilan de la présidence Obama, perspectives de la présidence Trump

Avec *Celeste Wallander*, présidente de la U.S.-Russia Foundation, assistante spéciale du président et directrice principale de la Russie-Eurasie au Conseil national de sécurité des États-Unis (2013-2017)

Présidence : *Tatiana Kastouéva-Jean*, directrice du Centre Russie/NEI de l'Ifri

6-7 juillet - EU-Russia Experts Network on Foreign Relations/Russia and the EU in the Wider Middle East

Avec 32 participants dont *Timofeï Bordatchev*, directeur de programme au Valdai Discussion Club et directeur du Centre des études européennes et internationales au Haut collège d'économie, Moscou ; *Mark Entin*, directeur de la chaire de législation européenne au MGIMO, Moscou ; *Sabine Fischer*, directrice de la Division Europe orientale et Eurasie au SWP, Berlin ; *Tatiana Kastouéva-Jean*, directrice du Centre Russie/NEI de l'Ifri ; *Andreï Kortounov*, directeur du Russian International Affairs Council, Moscou ; *Julien Nocetti*, chercheur au Centre Russie/NEI de l'Ifri ; *Nicu Popescu*, analyste senior à l'EUISS, Paris ; *Ekaterina Stepanova*, directrice du Département sur la paix et les conflits à l'IMEMO, Moscou ; *Ivan Timofeïev*, directeur de programmes au RIAC, Moscou.

20 septembre - La Russie à l'horizon 2025 : quels scénarios ?

Avec *Maria Lipman*, politologue, rédactrice en chef de la revue *Counterpoint* publiée par l'Institute for European, Russian and Eurasian Studies de l'Université George Washington ; *Nikolaï Petrov*, professeur de science politique au Haut collège d'économie de Moscou ; *Jean Radvanyi*, professeur des universités à l'INALCO

Présidence : *Tatiana Kastouéva-Jean*, directrice du Centre Russie/NEI de l'Ifri

25 octobre - Vers un quatrième mandat de Vladimir Poutine : défis et perspectives

Avec *Marlène Laruelle*, professeur et directrice associée de l'Institute for European, Russian and Eurasian Studies (IERES) à la George Washington University ; *Alexander Cooley*, professeur de science politique et directeur de l'Harriman Institute for the Study of Russia, Eurasia and Eastern Europe

Présidence : *Tatiana Kastouéva-Jean*, directrice du Centre Russie/NEI de l'Ifri

DÉBATS

16 novembre – Russie : les défis du prochain mandat présidentiel 2018-2024

Thèmes abordés : Les fondations du système Poutine sont-elles solides ? ; Quelle stratégie russe face aux recompositions de l'espace euro-atlantique ? Russie et Caucase du Sud ; L'Europe orientale, zone de compétition stratégique ?

Ouverture : *Thomas Gomart*, directeur de l'Institut français des relations internationales (Ifri) ; *Guillaume Schlumberger*, directeur stratégie de Défense, prospective et contre-prolifération de la Direction générale des relations internationales et de la stratégie (DGRIS), ministère des Armées

Avec *Tatiana Kastouéva-Jean*, directrice du Centre Russie/NEI de l'Ifri, Paris ; *Sergueï Aleksachenko*, chercheur associé à la Brookings Institution, Washington ; *Evgueni Mintchenko*, président et directeur général de Minchenko Consulting, Moscou ; *Françoise Daucé*, professeur au Centre d'études des mondes russe, caucasien et centre européen, École des hautes études en sciences sociales (EHESS), Paris ; *Benoît Vitkine*, journaliste au *Monde* – Service international, Paris ; *Julien Nocetti*, chercheur au Centre Russie/NEI de l'Ifri, Paris ; *Thomas Graham*, chercheur au Jackson Institute for Global Affairs, Yale University, New Haven ; *Timofeï Bordatchev*, directeur du Centre d'études européennes et internationales, Haut collège d'économie, Moscou ; *Régis Genté*, correspondant du *Figaro* pour le Caucase et l'Asie centrale, Tbilissi ; *Thomas de Waal*, chercheur à la Carnegie Europe, Londres ; *Sergueï Markedonov*, professeur à l'Université d'État des sciences humaines de Russie (RGGU), Moscou ; *Nodar Kharchiladze*, co-fondateur du Georgian Strategic Analysis Center, Tbilissi ; *Céline Marangé*, chercheur à l'Institut de recherche stratégique de l'École militaire (IRSEM), Paris ; *Oleksiy Semenyi*, directeur de l'Institute for Global Transformations, Kiev ; *Nadège Rolland*, chercheur au National Bureau of Asian Research (NBR), Washington ; *Yauheni Preiherman*, directeur du Minsk Dialogue Track-II Initiative, Minsk ; *Alexandre Escorcia*, directeur adjoint, Centre d'analyse, de prévision et de stratégie (CAPS), ministère de l'Europe et des Affaires étrangères

21 novembre - Séminaire fermé autour du ministre des Affaires intérieures de l'Ukraine

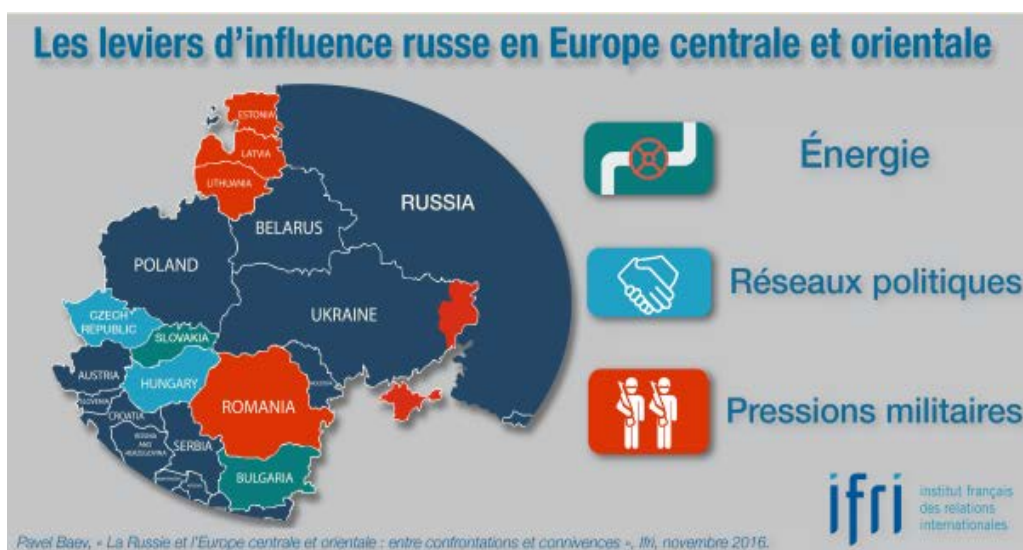
Avec *Arsène Avakov*, ministre des Affaires intérieures de l'Ukraine

Présidence : *Thomas Gomart*, directeur de l'Ifri

14 décembre - Les mutations du marché énergétique : un défi pour la Russie ?

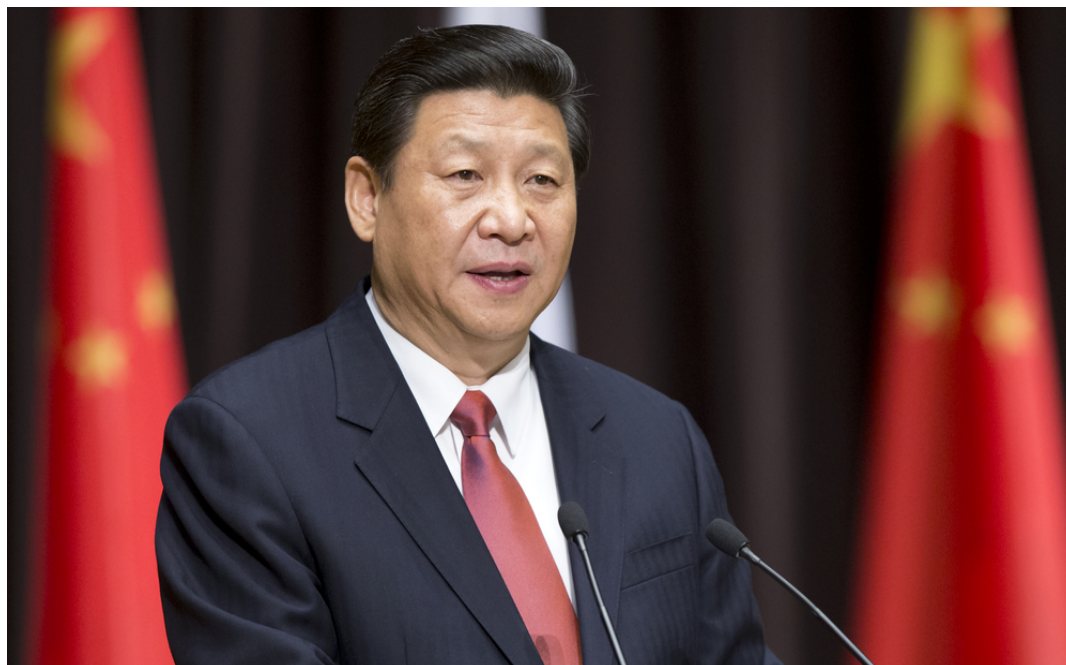
Avec *Tatiana Mitrova*, directrice de recherche au Département d'énergie de l'Institut de recherche de l'Académie des sciences de Russie, directrice du Centre Énergie de Skolkovo et chercheur associé au Centre Russie/NEI de l'Ifri. ; *Marc-Antoine Eyl-Mazzega*, directeur du Centre Énergie de l'Ifri

Présidence : *Tatiana Kastouéva-Jean*, directrice du Centre Russie/NEI de l'Ifri



ASIE

CENTRE ASIE



L'émergence de l'Asie orientale et de l'Asie du Sud sur la scène internationale fait de cette vaste région le théâtre d'enjeux multiples : économiques, politiques et de sécurité. L'objectif du Centre Asie Ifri est d'offrir par ses travaux, ses partenariats avec les grands centres de recherche internationaux, et les manifestations qu'il organise en synergie avec l'ensemble des programmes de recherche de l'Ifri, un éclairage approfondi, une aide à la décision, et un lieu de dialogue autour de ces grands enjeux.

ÉQUIPE

Françoise Nicolas, directrice

Céline Pajon, chercheur

Domaine d'expertise : Japon

John Seaman, chercheur

Domaines d'expertise : Chine, questions énergétiques

Alice Ekman, chercheur

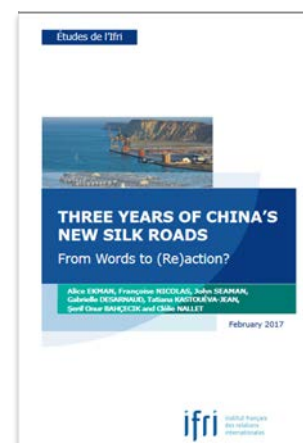
Domaine d'expertise : Chine

PUBLICATIONS ÉLECTRONIQUES

« Études de l'Ifri »

Three Years of China's New Silk Roads: From Words to (Re)action?, Alice EKMAN, Françoise NICOLAS, John SEAMAN, Gabrielle DESARNAUD, Tatiana KASTOUEVA-JEAN, Şerif Onur BAHCECIK, Clélie NALLET, février 2017.

Mourir au combat : l'impensé des Forces d'autodéfense japonaises, Eric SEIZELET, septembre 2017.



PUBLICATIONS

« Notes de l'Ifri »

- *Asie.Visions*

Japan: The Reluctant Cyberpower, Franz-Stefan GADY, n° 91, mars 2017.

Political Targets: Womenomics as an Economic and Foreign Relations Strategy, Linda HASUNUMA, n° 92, avril 2017.



Japan's Security Policy in Africa: The Dawn of a Strategic Approach?, Céline PAJON, n° 93, mai 2017.

Le couloir économique Chine-Pakistan et la nouvelle géopolitique régionale, Zahid HUSSAIN, n° 94, juin 2017.

Diplomacy as Diaspora Management: The Case of India and the Gulf States, Mélissa LEVAILLANT, n° 95, novembre 2017.

Working with "Last Mile" Data Protection in India, Arun SUKUMAR, n° 96, novembre 2017.

« Éditoriaux de l'Ifri »

- *Lettre du Centre Asie*

France and Japan in Africa: a Promising Partnership, Céline PAJON, n° 71, juillet 2017.

A Brave New World for Trade, Céline PAJON, n° 72, décembre 2017.

Contributions à *Politique étrangère*

La Communauté économique de l'ASEAN : un modèle d'intégration original, Françoise NICOLAS, vol. 82, n°2, juin 2017.

La Communauté de sécurité de l'ASEAN : progrès et obstacles, Sophie BOISSEAU DU ROCHER, vol. 82, n°2, juin 2017.

Les *think tanks* chinois : ambitions et contradictions, Alice EKMAN, vol. 82, n°4, décembre 2017.

Contributions et articles hors Ifri

Japan's Coast Guard and Maritime Self-Defense Force in the East China Sea: Can a Black-and-White System Adapt to a Gray-Zone Reality?, Céline PAJON, The National Bureau of Asian Research, Asia Policy, n° 23, pp. 111-130, janvier 2017.

Japan and France: Slowly but Surely Moving Forward on Security Cooperation, Céline PAJON, *The Diplomat*, février 2017.

What Role for Japan in Africa's Security After Withdrawal from South Sudan?, Céline PAJON, *The Diplomat*, mai 2017.

Japan and Russia's Small Steps Strategy, Céline PAJON, APPS Policy Forum, septembre 2017.

CPC's 19th National Congress: A Foreign Policy Perspective, Alice EKMAN, CPC's 19th National Congress: A Foreign Policy Perspective, décembre 2017.

Chinese Investment in Europe. A Country-Level Approach, John SEAMAN, Mikko HUOTARI, Miguel OTERO-IGLESIAS, ETNC Report, décembre 2017.

DÉBATS

19 janvier - ASEAN and the Challenges of Shifting Geopolitics in East Asia

Avec *Suriya Chindawongse*, directeur général adjoint du Département ASEAN au ministère thaïlandais des Affaires étrangères
Présidence : *Françoise Nicolas*, directrice du Centre Asie de l'Ifri

26 janvier - China's Stability at Risk: Economic, Social and Environmental Challenges

Thèmes abordés : Assessing the Economic "New Normal" in China; Social and Environmental Tensions: How to Ensure a Stable China?

Avec *Toshiya Tsugami*, Tsugami Workshop; *Bo Chen*, Professor and Executive Director of FTZ - Huazhong University of Science and Technology; *Olivier de Boysson*, Deputy Director and Chief Economist Emerging Economies, Société Générale; *Françoise Nicolas*, directrice, Centre Asie de l'Ifri; *Margit Molnar*, Head of China Desk, OECD; *Andreas FULDA*, Professor, The University of Nottingham; *Elizabeth C. Economy*, C.V. Starr Senior Fellow and Director for Asia Studies, Council on Foreign Relations; *Hyun Bang Shin*, Associate Professor, London School of Economics (LSE); *John Seaman*, chercheur, Centre Asie de l'Ifri

30 janvier - The Reform of the SOEs in China: Political, Economic and Financial Consequences

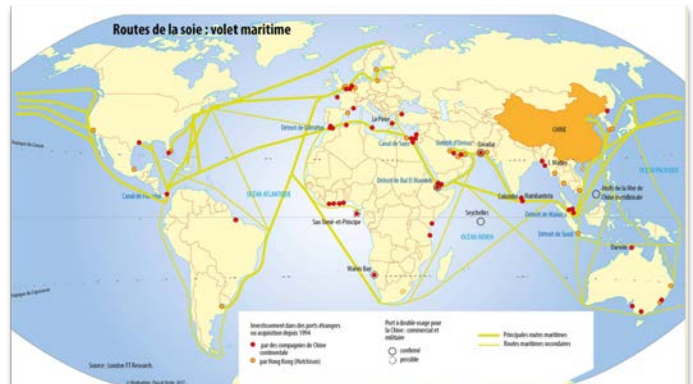
Avec *Bo Chen*, Professor of Shanghai University of Finance and Economics (SHUFE)

Présidence : *Françoise Nicolas*, directrice du Centre Asie de l'Ifri

7 février - Europe and China's New Silk Roads, Bruxelles

En partenariat avec Elcano Royal Institute for International and Strategic Studies

Avec : *John Seaman*, chercheur, Centre Asie, Ifri ; *Frans Paul Van der Putten*, chercheur, Clingendael, Netherlands Institute of International Relations, La Haye ; *Mario Esteban*, chercheur, Elcano Royal Institute for International and Strategic Studies, Madrid ; *Mikko Huotari*, chercheur, Mercator Institute for China Studies (MERICS), Berlin ; *Daniel Guyader*, conseiller, Direction Asie-Pacifique, Service européenne pour l'action extérieure (SEAS)



28 février - The Trump Administration: Political Orientations and Challenges for Allies - Japanese and European perspectives

Ouverture : *Françoise Nicolas*, Director, Center for Asian Studies, Ifri

Avec *Laurence Nardon*, Head of the program on North America, Ifri; *Toshihiro Nakayama*, Professor, Keio University, Tokyo; *Justin Vaïsse*, Director of the Policy Planning staff of the French Ministry of Foreign Affairs; *Masafumi Ishii*, Japanese ambassador to Belgium

Présidence : *Yves Charpentier*, Deputy Head of the Asia and Oceania Department, French Ministry of Foreign Affairs

21 mars - How Chinese Hybrid Warfare is changing the face of Maritime Security

Avec *Alessio Patalano*, professeur associé au King's College London

Présidence : *Françoise Nicolas*, directeur du Centre Asie de l'Ifri

23 mars - India-Pakistan Relations under the Modi Government

Avec *Happymon Jacob*, professeur associé, School of International Studies, Université Jawaharlal Neru ; *Isabelle Saint-Mézard*, chercheur associé, Centre Asie, Ifri

Présidence : *Françoise Nicolas*, directrice du Centre Asie de l'Ifri

31 mars - NIDS China Security Report: Relations inter-detroit

Avec *Rira Momma*, Senior Research Fellow (expert on Taiwan), NIDS ; Lt. Col. *Koichi Arie*, NIDS; *Masami Nishino*, Senior Research Fellow, NIDS; *Shinji Yamaguchi*, Senior Research Fellow, China, NIDS

Présidence : *Françoise Nicolas*, directrice du Centre Asie de l'Ifri

6 juin - Japan's Relations with China and South Korea: The Way ahead

Avec *Yukio Okamoto*, ancien conseiller spécial auprès de deux Premiers ministres japonais, président de Okamoto Associates et chercheur « Robert E. Wilhem Fellow » au MIT

Présidence : *Thomas Gomart*, directeur, Ifri

DÉBATS

10 juillet - La coopération franco-japonaise en Afrique : les dimensions économiques et sécuritaires

Thèmes abordés : Opportunities and Challenges for the Japan-France Economic Cooperation in Africa; Exploring the Opportunities for a Japan-France Security Cooperation in Africa

Ouverture : *Dominique David*, Advisor to the Executive Chairman, Ifri

Avec *Françoise Nicolas*, directrice du Centre Asie de l'Ifri ; *Megumi Muto*, Chief Representative, JICA France; *Laurent Amar*, Vice-Director for Sub-Saharan Africa, AFD (French Development Agency); *Keiichi Shirato*, Mitsui Global Strategic Studies Institute; *Etienne Giros*, Executive Chairman of CIAN (French Corporate Council in Africa); *Thierry Moulouguet*, on the behalf of Louis SCHWEITZER, Special representative for the French-Japanese partnership; *Alain Antil*, responsable du programme Afrique subsaharienne, Ifri; *Yoshifumi Okamura*, Ambassador in charge of TICAD, the UN Security Council Reforms and Human Rights; *Pascale Trimbach-Rognon*, Direction of the Security and Defense Cooperation (DCSD), French Ministry of Foreign Affairs; *Céline Pajon*, chercheur, Centre Asie de l'Ifri; *Tomonori Yoshizaki*, Professor and Director, Policy Simulation, National Institute for Defense Studies (NIDS)

12 septembre - Governance and Competitiveness in an Age of Innovation – Views from Asia and Europe

En partenariat avec le Canon Institute for Global Studies (CIGS) et le Policy Alternatives Research Unit de l'Université de Tokyo

Avec *Hideaki Shiroyama*, University of Tokyo ; *Dominique Guellec*, OCDE ; *Françoise Nicolas*, Ifri ; *Hishashi Yoshikawa*, University of Tokyo/CIGS ; *Fengjun Duan*, CIGS ; *Michel Cruciani*, Ifri ; *Marc-Antoine Eyl-Mazzega*, Ifri

28 septembre – Birmanie : quelle sortie de crise ?

Avec *Sophie Boisseau du Rocher*, chercheur associé au Centre Asie de l'Ifri, spécialiste de l'Asie du Sud-Est

Présidence : *Françoise Nicolas*, directrice du Centre Asie de l'Ifri

15 novembre - Une nouvelle donne pour le commerce MONDIAL ? Stratégies commerciales des Etats-Unis, de l'UE, du Japon et de la Chine

Thèmes abordés : Multilateralism vs. Bilateralism; The Content of Trade Agreements (Light vs Deep Agreements); Implications of GVCs for Trade Negotiations; TPP 11 as a Template?

Avec *Meredith A. Crowley*, University of Cambridge; *Yorizumi Watanabe*, Keio University; *Qiyuan Xu*, IWEPP, CASS; *Peter Holmes*, University of Sussex

Présidence : *Françoise Nicolas*, directrice du Centre Asie de l'Ifri

12 décembre - Competing Worldviews and the Changing Order in Asia

Thèmes abordés : Systemic Change in Asia and the Future of the Regional Order; France's Strategic Vision towards Asia; What Options for Stability on the Korean Peninsula?; The Changing Geo-Economic Order in Asia and Implications for European Trade Policy

Ouverture : *Thomas Gomart*, directeur de l'Ifri; *Zhang Ming-zhong*, Representative, Taipei Representative Office in France
Avec *Seong Whun Cheon*, Visiting Research Fellow, ASAN Institute for Policy Studies, Seoul; *Cheng-yi Lin*, Research Fellow, Academia Sinica, Taipei; *Harsh V. Pant*, Distinguished Fellow and Head of the Security Studies Programme, Observer Research Foundation, New Delhi; *Dingli Shen*, Professor, Institute of International Affairs, Fudan University, Shanghai; *Sheila Smith*, Senior Fellow, Council on Foreign Relations, Washington DC; *Dmitry Streltsov*, Head, Department of Oriental Studies, MGIMO, Moscow; *Hideshi Tokuchi*, Senior Fellow, Graduate Institute for Policy Studies, Tokyo; *Pauline Carmona*, Deputy Director for Asia, Ministry for Europe and International Affairs, France; *Alice Ekman*, Research Fellow, Center for Asian Studies, Ifri; *Françoise Nicolas*, Director, Center for Asian Studies, Ifri; *Heungchong Kim*, Senior Research Fellow, former Vice President, Korean Institute for International Economic Policy (KIEP); *Patrick Messerlin*, professeur émérite, Sciences Po, Paris.



TURQUIE CONTEMPORAINE



Le programme Turquie se développe depuis 2007 autour de deux objectifs principaux :

- forger de nouveaux instruments d'analyse des dynamiques politiques, économiques et sociales en Turquie même, et appréhender la montée en puissance du pays sur la scène internationale ;
- renforcer les instruments d'un dialogue franco-turc entre décideurs politiques et économiques des deux pays, et sociétés civiles. Le programme s'attache à alimenter le débat public dans les deux pays, via conférences, séminaires et publications ; à identifier des interlocuteurs pertinents en France et en Turquie, dans les sociétés civiles et les cercles institutionnels ; à organiser des actions de socialisation, notamment entre professionnels des médias (*Dialogue franco-turc des médias*).

ÉQUIPE

Dorothee Schmid, chercheur, responsable du programme Turquie/Moyen-Orient

Domaines d'expertise : Turquie, gouvernance politique et économique, politique étrangère ; Conflits au Moyen-Orient ; Questions régionales méditerranéennes ; Politique française au Moyen-Orient.

OUVRAGES

Ouvrages publiés hors Ifri ou en coédition

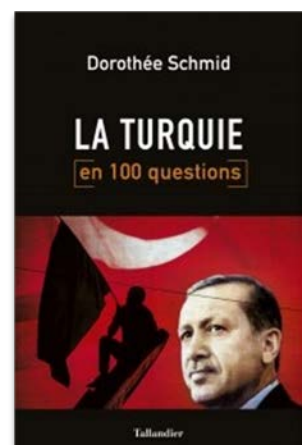
La Turquie en 100 questions, Dorothee SCHMID, Paris, Tallandier, février 2017.

PUBLICATIONS ÉLECTRONIQUES

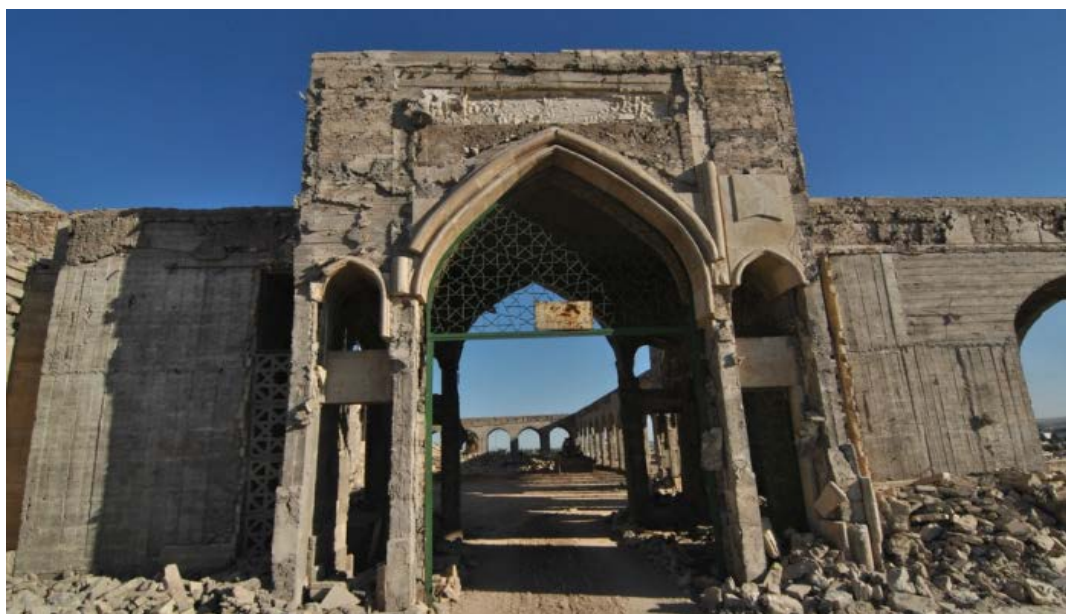
« Éditoriaux de l'Ifri »

- *Repères sur la Turquie*

Les médias turcs aujourd'hui : que reste-t-il ?, Aurélien DENIZEAU, n° 16, février 2017.



MOYEN-ORIENT



Le programme Moyen-Orient/Maghreb de l'Ifri vise à fournir une expertise sur les évolutions des systèmes politiques, des sociétés et des économies de la région, à travers l'analyse approfondie des dynamiques déterminantes – à tous niveaux, local, régional et international –, qui éclairent l'élaboration de nouvelles politiques. Il tente d'anticiper les orientations nouvelles pour chaque pays et d'en décrypter les risques et potentiels. Le programme a tissé un réseau de chercheurs et experts internationaux qui offre un maillage d'expertise dense sur la région allant du Maghreb au Golfe, et travaille en coopération sur toutes les thématiques transversales.

ÉQUIPE

Dorothee Schmid, chercheur, responsable du programme Turquie/Moyen-Orient

Domaines d'expertise : Turquie, gouvernance politique et économique, politique étrangère ; Conflits au Moyen-Orient ; Questions régionales méditerranéennes ; Politique française au Moyen-Orient.

Denis Bauchard, conseiller pour le Moyen-Orient.

PUBLICATIONS ÉLECTRONIQUES

« Études de l'Ifri »

Le Hezbollah, héraut des ambitions régionales iraniennes ?

Chloé BERGER, mai 2017.

« Notes de l'Ifri »

Égypte 2017 : vers de nouvelles turbulences ?, *Denis BAUCHARD*, février 2017.

Les trois générations du djihadisme au Kurdistan d'Irak, *Adel BAKAWAN*, juillet 2017.

L'Irak après l'État islamique : une victoire qui change tout ?, *Loulouwa AL-RACHID*, juillet 2017.



PUBLICATIONS/DÉBATS

« Éditoriaux de l'Ifri »

Commerce sans religion entre la Turquie et la Syrie, *Samir AÏTA*, mars 2017.

Diplomatie nomade autour du Yémen, *Christian TESTOT*, octobre 2017.

Contributions et articles hors Ifri

Maghreb, Moyen-Orient : une priorité de politique étrangère pour la France, *Dorothee SCHMID, Denis BAUCHARD*, Rapport Avicenne, mars 2017.

DÉBATS

17 mars - Iran : la (R)évolution en héritage, comprendre les enjeux politiques, économiques et culturels de l'Iran actuel

En collaboration avec le Sénat

Thèmes abordés : Entre révolution et modernité : les forces politiques en présence ; Socialisme et capitalisme iraniens à l'heure de la mondialisation : une économie révolutionnaire ? Littérature, cinéma et art contemporain : dépasser la révolution

Ouverture : *Gabrielle Légeret*, Lettres Persanes ; *Joël Gueriau*, président du groupe d'amitié parlementaire France-Iran ; *Dorothee Schmid*, Ifri ; *Delphine O*, Lettres Persanes

Avec *Roohollah Shamsavari*, fondateur et directeur de la publication de Lettres Persanes ; *Hamze Ghalebi*, consultant indépendant, ancien conseiller ministériel en Iran ; *Azadeh Kian*, professeure de sociologie, directrice du CEDREF, Université Paris 7 Denis Diderot ; *Alain Frachon*, journaliste, correspondant de l'AFP à Téhéran en 1979 ; *Hamzeh Arabzadeh*, économiste, École d'économie de Paris

Mehrdad Emadi, économiste, Cabinet Betamatrix, Londres ; *Thierry Coville*, chercheur associé à l'IRIS, professeur à Novancia ; *Raha Meyssami*, médiatrice culturelle et peintre ; *Nahal Tajadod*, écrivaine ; *Asal Bagheri*, sémiologue, spécialiste du cinéma iranien

27 avril - L'Irak après l'État islamique : une victoire militaire sans lendemain ?

Avec *Loulouwa Al Rachid*, politologue, spécialiste de la politique irakienne

Présidence : *Dorothee Schmid*, chercheur, responsable du programme Turquie/Moyen-Orient, Ifri

29 juin - Le conflit au Yémen : enlisement et portée régionale

Ouverture : *Ismail Ould Cheikh Ahmed*, envoyé spécial de l'ONU au Yémen

Avec *Fatiha Dazi-Heni*, chercheuse IRSEM ; *Marine Poirier*, chercheuse, IREMAM, Aix-en-Provence ; *Isabelle Moussard-Carlsen*, directrice régionale des opérations, Action Contre la Faim ; *François Frison-Roche*, chercheur CNRS-CERSA ; *David Rigoulet-Roze*, chercheur IFAS, rédacteur en chef de la revue *Orients Stratégiques* ; *Adrien Pinelli*, sous-directeur du Moyen-Orient au ministère des Affaires étrangères

Présidence : *Elie Tenenbaum*, chercheur au Centre des études de sécurité et coordinateur du Laboratoire de Recherche sur la Défense (LRD), Ifri ; *Dorothee Schmid*, chercheur, responsable du programme Turquie/Moyen-Orient, Ifri

13 novembre - Échange informel autour de Monsieur Al Issa, secrétaire général de la Ligue islamique mondiale

Présidence : *Dorothee Schmid*, chercheur, responsable du programme Turquie/Moyen-Orient, Ifri



23 novembre - Un nouveau (dés)ordre au Moyen-Orient ? Enjeux pour l'Europe et la Turquie

Avec *Galip Dalay*, directeur de recherche, Forum Al Sharq ; *Dorothee Schmid*, responsable du programme Turquie / Moyen-Orient, Ifri

Présidence : *Marc Semo*, correspondant diplomatique, *Le Monde*

PARTENARIAT IFRI – OCP POLICY CENTER



Après une première phase (2011-2013) ayant permis de produire plusieurs études et débats centrés notamment sur le Maghreb, le Moyen-Orient et l'Afrique, le partenariat entre l'Ifri et l'OCP Policy Center a pour objectif d'élargir le spectre des travaux de recherche à d'autres thématiques régionales et/ou transversales. Ce partenariat repose sur trois piliers : études, conférences, et effort de dissémination. Le programme fait appel aux diverses unités de recherche de l'Ifri, ainsi qu'à des chercheurs associés.

ÉQUIPE

Thomas Gomart, directeur, Ifri.

Lea Metke, chargée de mission auprès du directeur, Ifri.

PUBLICATIONS ÉLECTRONIQUES

« Notes de l'Ifri »

New Space : l'impact de la révolution numérique sur les acteurs et les politiques spatiales en Europe, *Laurence NARDON*, janvier 2017.

Les trajectoires de radicalisation religieuse au Sahel, *Mathieu PELLERIN*, février 2017.

Chinese Investors in Ethiopia: The Perfect Match?, *Françoise NICOLAS*, mars 2017.

Les États-Unis face à la Chine, de Henry Kissinger à Donald Trump, *Laurence NARDON*, novembre 2017.

Qu'est-ce qu'une bonne réforme du secteur de sécurité ?, *Aline LÉBOEUF*, décembre 2017.

DÉBATS

7 mars - Des émergents au défi du "retour de la géopolitique": Tanzanie, Thaïlande, Kazakhstan et Colombie

Ifri-OCP Policy Center Roundtables

Ouverture : *Thomas Gomart*, Directeur, Ifri; *Karim El Aynaoui*, Managing Director, OCP Policy Center

Avec Jonathan Story, Emeritus Professor of International Political Economy, INSEAD; *Tania Sollogoub*, Economist - Political Risks Project Officer, Crédit Agricole; *Philippe Silberzahn*, Associate Professor, EMLYON Business School and Research Fellow, Ecole Polytechnique; *Abdelhak Bassou*, Senior Fellow, OCP Policy Center; *Clélie Nallet*, Research Fellow, Sub-Saharan Africa Program, Ifri; *Tausi Kida*, Executive Director, Economic and Social Research Foundation (ESRF); *Cyrielle Maingraud-Martinaud*, PhD Candidate, Sciences Po Bordeaux; *Tatiana Katsouéva-Jean*, Director, Russia/NIS Center, Ifri; *Francis Perrin*, Senior Fellow, OCP Policy Center; *Mehmet Ogutcu*, Chairman, Global Resources Partnership; *Yves Jégourel*, Senior Fellow, OCP Policy Center; *Otaviano Canuto*, Executive Director, Board of the World Bank and Senior Fellow, OCP Policy Center; *Carlos Malamud*, Senior Analyst for Latin America, Elcano Royal Institute.

DÉBATS

18 septembre - China's Belt and Road – Towards Globalization with Chinese Characteristics?

Ifri-OCP Policy Center Roundtables

Ouverture : *Thomas Gomart*, directeur, Ifri



Avec *SHI Yan*, Assistant Research Fellow, Department of European Studies, CIIS; *Alice Ekman*, chercheur, responsable des activités Chine, Centre Asie de l'Ifri ; *Françoise Nicolas*, directrice, Centre Asie de l'Ifri ; *John Seaman*, chercheur, Centre Asie de l'Ifri ; *Isabelle Saint-Mézard*, chercheur associé, Centre Asie de l'Ifri ; *Ritika Passi*, Associate Fellow and Project Editor, ORF; *Sophie Boisseau du Rocher*, chercheur associé, Centre Asie de l'Ifri; *WANG Xin*, chercheur, politique chinoise, IDDRI, Sciences Po; *Tatiana Kastouéva-Jean*, directrice, Centre Russie/NEI, Ifri; *Olivier de Boysson*, Chef économiste Pays émergents, Société Générale; *Clélie Nallet*, chercheur, programme Afrique subsaharienne, Ifri; *El Mostapha Rezrazi*, Board member, China-Morocco OBOR Research Group, President, Moroccan Association for Asian Studies; *Fathallah Oualalou*, Senior Fellow, OCP Policy Center; *Alain Antil*, responsable du programme Afrique subsaharienne, Ifri

9 octobre - Les Perspectives de RAMSES 2018, Rabat

Avec *Thierry de Montbrial*, fondateur et président, Ifri

The screenshot shows the OCP Policy Center website. At the top, there is a blue banner with the word "Interviews" in white. Below this, on the left, is a video player showing an interview with Thierry de Montbrial. The video title is "Thierry de Montbrial - Présentation du Rapport : RAMSES 2018". The video player includes the OCP Policy Center logo and the text "www.ocppc.ma". On the right side of the page, there is a section titled "LATEST RELEASE" with a list of recent publications, each with a small video thumbnail, the author's name, and the date of release.

Author	Date
Simone Schotte - Research Fellow, GIGA Institute of African Affairs,	January 25, 2018
Abebe Shimeles - Director and Manager of the Development Research Division, African Development Bank	January 25, 2018
Dominic Carbon - Professor in political science and public administration at Sciences-Po Bordeaux	January 25, 2018
Lamia Bazir - Emerging Leader 2014, on « Atlantic People »	December 13, 2017

AFRIQUE

PROGRAMME AFRIQUE SUBSAHARIENNE



Créé fin 2007, le programme Afrique subsaharienne de l'Ifri a pour ambition de produire une analyse approfondie et de qualité du continent africain, repérant ses dynamiques transversales et examinant ses évolutions et transformations économiques, sociales, politiques et sécuritaires. Destinée à rénover les grilles de lecture et à alimenter le débat public, l'expertise du programme se veut également un outil d'aide à la décision des acteurs politiques et économiques dans la formation de leurs politiques à l'égard du continent. L'organisation d'événements de divers formats vient compléter la production académique, en amenant les différentes sphères de l'espace public (académique, politique, économique et société civile) à se croiser et à échanger outils d'analyse et visions du continent. La recherche du programme s'articule autour de différentes thématiques : - Urbanisation du continent et l'émergence des classes moyennes - Compétition pour l'accès au foncier - Évolution des États - Politiques africaines des partenaires traditionnels et émergents - Gouvernance et géopolitique du secteur extractif - Questions de sécurité, en particulier au Sahel et dans les Grands Lacs – Les trafics.

ÉQUIPE

Alain Antil, responsable du programme

Domaines d'expertise : Mauritanie, Sahel, Afrique de l'Ouest, questions de sécurité et terrorisme, trafics

Clélie Nallet, chercheur

Domaines d'expertise : Éthiopie, Afrique de l'Est, Transformations socio-économiques, Villes, Classes moyennes

Victor Magnani, chargé de projets

Domaines d'expertise : Afrique du Sud, Afrique australe, Partis politiques, Questions électorales

Blog Afrique Décryptages (39 post de blog et 23 800 pages visitées en 2017).

Le blog créé en février 2014 met à la disposition des lecteurs, à travers des formats courts des analyses originales, des synthèses de certains de nos travaux et/ou de nos séminaires, des critiques d'ouvrages, des analyses de chercheurs extérieurs à l'Ifri, des vidéos. Une soixantaine de post de blog sont actuellement présents sur Afrique Décryptages.

<https://afriquedecryptages.wordpress.com/>



PUBLICATIONS

PUBLICATIONS ÉLECTRONIQUES

« Études de l'Ifri »

Histoire d'une guérilla fantôme. Le(s) Front(s) de libération de l'enclave du Cabinda, *Joseph MARTIN*, janvier 2017.

Des classes moyennes en forma(lisa)tion ? Le cas des salariés des télécommunications à Kinshasa, *Clélie NALLET*, avril 2017.

« Notes de l'Ifri »

Robert Mugabe in Zimbabwe: The Endgame?, *Vittoria MORETTI*, janvier 2017.

AQMI et Al-Mourabitoun : le djihad sahélien réunié ?, *Marc MÉMIER*, janvier 2017.

L'islam radical en République démocratique du Congo. Entre mythe et manipulation, *Thierry VIRCOULON, Jean BATTORY*, février 2017.

Cartographie des réseaux de pouvoir du président nigérian Muhammadu Buhari, *Benjamin AUGE*, février 2017.

Madagascar face à la criminalité multiforme, *Mathieu PELLERIN*, mars 2017.

L'épargne des classes moyennes au Cameroun. Une économie en marge du système bancaire, *Yves MINTOOGUE*, mars 2017.

L'opposition burundaise en exil, *Thierry VIRCOULON*, avril 2017.

The Resurgence of Conflict in Mozambique. Ghosts from the Past and Brakes to Peaceful Democracy, *Stephanie REGALIA*, mai 2017.

À la recherche de la paix en Centrafrique. Médiations communautaires, religieuses et politiques, *Thierry VIRCOULON*, juin 2017.

La crise financière du Mozambique. Un pays modèle remis en cause, *Tristan COLOMA, Leslie FAUVEL*, juillet 2017.

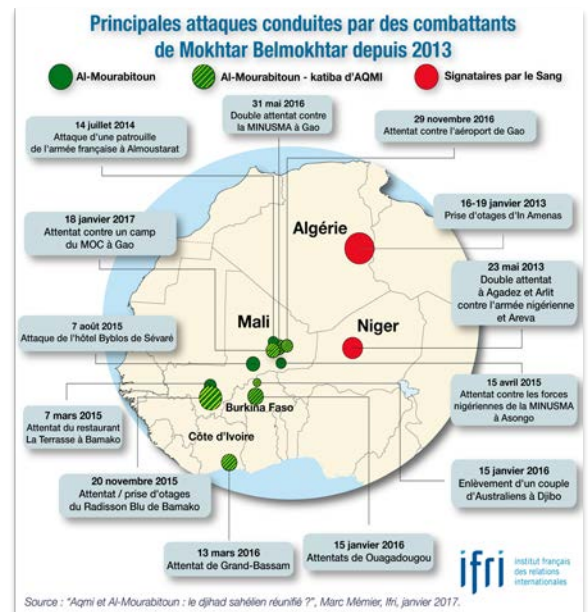
Du désordre comme art de gouverner. La rébellion Kamwina Nsapu, un symbole du mal congolais, *Marc-André LAGRANGE*, septembre 2017.

Requiem pour l'accord d'Arusha. Réflexions sur la révision constitutionnelle au Burundi, *Laurent-Désiré SAHINGUVU, Thierry VIRCOULON*, septembre 2017.

Le Zimbabwe dans un combat douteux : les conséquences inattendues des sanctions occidentales, *Vittoria MORETTI*, octobre 2017.

En attendant les élections : la crise congolaise vue de Bukavu, *Justin MWETAMINWA*, décembre 2017.

L'Afrique du Sud en péril ? Une analyse d'économie politique, *Nicolas PONS-VIGNON*, décembre 2017.



PUBLICATIONS



Accra et Dakar : environnements pluriels et défis fonciers dans deux villes capitales africaines, Alain ANTIL, Héliane QUENOT-SUAREZ, décembre 2017.

En attendant les élections : la crise congolaise vue de Bukavu, Justin MWETAMINWA, décembre 2017.

L'Afrique du Sud en péril ? Une analyse d'économie politique, Nicolas PONS-VIGNON, décembre 2017.

Editoriaux de l'Ifri »

"Il n'y a plus de politique africaine." Emmanuel Macron et le fantôme de François Mitterrand, François GAULME, décembre 2017.

- **L'Afrique en questions**

Africa and the ICC Going Forward, Hlawulani MKHABELA, n° 31, janvier 2017.

Réseaux sociaux et mobilisations citoyennes. Le nouvel activisme tchadien, Sofia MEISTER, n° 32, mai 2017.

Définir les classes moyennes dans les pays du Sud. Une approche quantitative appliquée à l'Afrique du Sud, Simone SCHOTTE, Rocco ZIZZAMIA, Murray LEIBBRANDT, n° 33, juin 2017.

Le renouveau de la politique africaine du Japon, Alain ANTIL, n° 34, juin 2017.

Un vice-président ou un président bis au Nigeria ? L'irrésistible ascension de Yemi Osinbajo, Benjamin AUGE, n° 35, juin 2017.

Hashtag and Political Resistance Movements in Southern Africa, Hlawulani MKHABELA, n° 36, juillet 2017.

Les élections générales au Kenya : entre incertitudes et montée des tensions, Cecilia PASSANTI, Chloé JOSSE-DURAND, n° 37, août 2017.

Land Tenure Tensions in Maputo. A Study of the Neighborhood of Polana Caniço, Eleonora DOBLES PERRIARD, n° 38, septembre 2017.

Tramadol, médicament et drogue du pauvre en Afrique de l'Ouest et au Sahel, Antonin TISSERON, n° 39, octobre 2017.

Le gisement transfrontalier de Tortue. Le symbole d'une relation compliquée entre la Mauritanie et le Sénégal, Benjamin AUGE, n° 40, novembre 2017.

Democracy in Africa: Reversing Backsliding after Ten Years of the African Charter on Democracy, Alfredo Tjiurimo HENGARI, n° 41, décembre 2017.

Contributions à *Politique étrangère*

L'African National Congress ou le difficile exercice du pouvoir, Victor MAGNANI, vol. 82, 3:2017, septembre 2017.

Contributions et articles hors Ifri

Faire la paix et construire l'Etat : Les relations entre pouvoir central et périphéries sahéliennes au Niger et au Mali, Yvan GUICHAOUA, Mathieu PELLERIN, Etude de l'IRSEM, n° 51, juillet 2017.

DÉBATS

13 mars - Afrique australe : l'avenir incertain d'un « pôle de stabilité »

Thèmes abordés : Instabilités en région australe ; Quelle voie pour l'Afrique du Sud ?

Avec *Vittoria Moretti*, Centre for Natural Resources Governance – CNRG ; *Mathieu Pellerin*, Ifri ; *Régio Conrado*, Les Afriques dans le monde – LAM ; *Leslie Fauvel*, La lettre de l'océan indien ; *Nicolas Pons-Vignon*, Université du Witwatersrand ; *Koketso Moeti*, Amandla.mobi ; *Susan Booysen*, Université du Witwatersrand ; *Thierry Vircoulon*, Ifri

31 mai - 1^{er} juin - La politique française et allemande envers l'Afrique - entre continuité et changement, Berlin

En collaboration avec le Comité d'études des relations franco-allemandes de l'Ifri

Thèmes abordés : La France et l'Allemagne en Afrique - Points communs et divergences face au G20 et au prochain sommet UE-Afrique ; Paix et sécurité au Sahel, composants d'une politique franco-allemande commune

Avec *Manfred Öhm*, directeur de la Section Afrique subsaharienne, Division de la Coopération internationale, Friedrich-Ebert-Stiftung (FES) ; *Alain Antil*, responsable du programme Afrique subsaharienne, Ifri ; *Julia Leininger*, directrice générale „Governance, Staatlichkeit, Sécurité”, Deutsches Institut für Entwicklungspolitik (DIE) ; *Laurant Amar*, directeur adjoint Afrique, Agence Française de Développement (AFD) ; *Georg Schmidt*, directeur régional pour l'Afrique subsaharienne et le Sahel, ministère allemand des Affaires étrangères ; *Fernand Gauze*, président ADJL-Côte d'Ivoire ; *Jérémy Robert*, conseiller des affaires étrangères, ministère français de l'Europe et des Affaires étrangères ; *Jörn Grävingholt*, vice-président du conseil allemand « prévention civile des crises » (DIE) ; *Bakary Camara*, maître de Conférences Agrégé des Facultés de Droit, Université de Bamako ; *Hans Stark*, secrétaire général du Comité d'études des relations franco-allemandes (Cerfa).

19 octobre - L'impact des sanctions internationales en Afrique

Thèmes abordés : Les sanctions internationales, pourquoi et pour quelle efficacité ? Quels effets sur les populations et régimes africains ?

Avec *EJ Hogendoorn*, International Crisis Group (ICG) ; *Issa Maraut*, ancien diplomate et membre du panel des experts des Nations unies au Soudan ; *Pierre-Arnaud Lotton*, Service européen pour l'action extérieure (SEAE) ; *Farai Maguwu*, Centre for Natural Resource Governance (CNRG) – Zimbabwe ; *Bernard Leloup*, ancien membre du panel des experts des Nations unies sur la RDC ; *Charles Ndayiziga*, Centre de recherche et de prévention des conflits (Cenap) – Burundi

Présidence : *Alain Antil*, Ifri ; *Thierry Vircoulon*, Ifri

AMÉRIQUE DU NORD

PROGRAMME ÉTATS-UNIS



L'élection du populiste Donald Trump à la Maison-Blanche en novembre 2016 montre à quel point un travail de suivi et d'analyse des évolutions du paysage politique américain est nécessaire – d'autant plus que la victoire de cet homme politique hors-normes entre en résonance avec des évolutions similaires en Europe et dans le reste du monde.

Créé en 2001, le Programme États-Unis de l'Ifri cherche à comprendre la culture et la politique américaines de l'intérieur. Il étudie également les évolutions de la diplomatie et de la politique étrangère et de défense du pays. Il joue enfin un rôle concret dans le maintien d'une relation transatlantique forte, produisant et diffusant en France et en Europe des analyses sur les États-Unis, organisant à Paris des rencontres régulières avec chercheurs et officiels américains.

ÉQUIPE

Laurence Nardon, chercheur, responsable du programme

Domaines d'expertise : politique intérieure, politique étrangère, évolutions sociales

PUBLICATIONS ÉLECTRONIQUES

« Études de l'Ifri »

Trump, un an après. Un monde à l'état de nature ?,
Thomas GOMART, Laurence NARDON (dir.), novembre 2017.

European Space Programs and the Digital Challenge,
Laurence NARDON (dir.), novembre 2017.

« Notes de l'Ifri »

Potomac Papers

Trump : candidat des pauvres, président des riches ?
L'électorat populaire blanc dans l'attente, *Corentin SELLIN*, n° 30,
juin 2017.



PUBLICATIONS/DÉBATS

« L'affaire russe » : la démocratie américaine ébranlée, *Boris TOUCAS*, n° 32, décembre 2017.

« Éditoriaux de l'Ifri »

- *Chroniques américaines*

Trump et la Corée du Nord : « l'impatience sans stratégie » ?, *Boris TOUCAS*, juin 2017.



New Appointments Give Clues on Trump's European Policy: Wess Mitchell nominated for Assistant Secretary of State for European and Eurasian Affairs, *Benjamin HADDAD*, septembre 2017.

Contributions à *Politique étrangère*

Trump et la crise de la démocratie américaine, *Laurence NARDON*, vol. 82, n° 1, mars 2017.

Kissinger, ou le dernier diplomate, *Philippe MOREAU DEFARGES*, vol. 82, n° 1, mars 2017.

DÉBATS

22 février - L'opinion publique américaine face à Trump

Avec *Jocelyn Kiley*, Associate Director for Policy Research, Pew Research Center
Présidence : *Laurence Nardon*, responsable du programme Amérique du Nord, Ifri

27 avril - Donald Trump : un défi démocratique et transatlantique

Avec *David Frum*, éditorialiste, *The Atlantic*
Présidence : *Laurence Nardon*, responsable du programme Amérique du Nord, Ifri

11 juillet - Quelle place pour l'énergie nucléaire aux États-Unis ?

Avec *William Magwood*, Directeur Général de l'agence de l'OCDE pour l'énergie nucléaire ; *Jean-François Boittin*, chercheur associé du programme Energie de l'Ifri

Présidence : *Laurence Nardon*, responsable du programme Amérique du Nord, Ifri

DÉBATS

12 octobre - Quelles perspectives pour l'arsenal nucléaire américain ?

Avec *Jon Wolfsthal*, chercheur associé au Carnegie Endowment for international Peace ; *Corentin Brustlein*, Responsable du Centre des études de sécurité de l'Ifri et du programme Dissuasion et prolifération

Présidence : *Laurence Nardon*, responsable du programme Amérique du Nord, Ifri

7 décembre - Donald Trump président - Conférence annuelle sur les États-Unis

En collaboration avec l'ambassade des États-Unis à Paris ; avec le soutien de Viel & Cie et de la Fondation Clarence Westbury



Thèmes abordés : Comment le paysage politique américain se recompose-t-il, un an après l'élection de Donald Trump? ; L'économie américaine va-t-elle si bien ? ; Trump, une vision hobbesienne du monde

Avec *Jeffrey Goldberg*, rédacteur en chef, *The Atlantic* ; *Michael Gerson*, éditorialiste, *The Washington Post* ; *Laure Mandeville*, grand reporter, *Le Figaro* ; *Michala Marcussen*, chef économiste Groupe et directrice des Etudes économiques et sectorielles, Société Générale ; *Jeremy Shapiro*, directeur de recherche, European Council on Foreign Relations, Londres ; *Justin Vaïsse*, directeur du Centre d'analyse, de prévision et de stratégie, MEAE ; *John Seaman*, chercheur au Centre Asie, Ifri ; *Virginie Robert*, chef du service international, *Les Echos*

■ Interview de **Jeffrey Goldberg**, rédacteur en chef, *The Atlantic*



■ Interview de **Karlyn Bowman**, senior fellow, *American Enterprise Institute*



PROGRAMMES TRANSVERSAUX

CENTRE DES ÉTUDES DE SÉCURITÉ

LABORATOIRE DE RECHERCHE SUR LA DÉFENSE (LRD)



Depuis plus de 20 ans, le Centre des études de sécurité contribue à nourrir la réflexion stratégique en France et dans le monde, par la production de recherches originales et l'animation du débat grâce à de multiples séminaires de recherche. Le centre s'attache également à développer une présence forte dans les nouveaux médias (blog *Ultima Ratio*, Twitter, Facebook, etc.).

ÉQUIPE

Corentin Brustlein, chercheur, responsable du Centre des études de sécurité

Domaines d'expertise : dissuasion et prolifération nucléaires, transformation des armées, politiques de défense française et américaine, puissance aérienne.

Serge Caplain (à partir de septembre 2017), officier de l'armée de Terre, lieutenant-colonel détaché, chercheur au Laboratoire de la Recherche sur la Défense (LRD)

Domaines d'expertise : commandement, doctrine militaire, analyse tactique et opérative.

Marc Hecker, chercheur au Centre des études de sécurité, directeur des publications de l'Ifri et rédacteur en chef de *Politique étrangère*

Domaines d'expertise : terrorisme, conflits asymétriques, communication en période de guerre.

Rémy Hémez (jusqu'à juillet 2017), officier de l'armée de Terre, chef de bataillon détaché, chercheur au Laboratoire de la Recherche sur la Défense (LRD)

Domaines d'expertise : commandement, doctrine militaire, analyse tactique et opérative

Aline Lebœuf, chercheur, rattachée au Laboratoire de la Recherche sur la Défense (LRD)

Domaines d'expertise : évolution du monde conflictuel, stabilisation et reconstruction post-conflit, conflits africains.

Elie Tenenbaum, chercheur, coordonnateur du Laboratoire de la Recherche sur la Défense (LRD)

Domaines d'expertise : interventions militaires et opérations extérieures, guerre irrégulière et stratégies hybrides

Blog *Ultima Ratio*

Lancé en mars 2010 par le Centre des études de sécurité de l'Ifri, le blog *Ultima Ratio* se consacre aux questions de sécurité et de défense et au débat stratégique en général, principalement dans le monde francophone. Il accueille ainsi analyses à chaud de l'actualité stratégique, entretiens avec des auteurs, recensions d'ouvrages, comptes rendus d'activités, vidéos de conférences, ou encore annonces de parutions ou d'événements.

ultimratio-blog.org



PUBLICATIONS

PUBLICATIONS ÉLECTRONIQUES

« Études de l'Ifri »

- *Focus stratégique*

Les mutations du renseignement militaire : dissiper le brouillard de la guerre ?, Joseph HENROTIN, n° 71, janvier 2017.

La survivabilité sur le champ de bataille : entre technologie et manœuvre, Rémy HÉMEZ, n° 72, mars 2017.

La politique française de soutien aux exportations d'armement : raisons et limites d'un succès, Lucie BÉRAUD-SUDREAU, n° 73, juin 2017.

The Future of British Defense Policy, Andrew DORMAN, n° 74, juillet 2017.

Corée du Sud, la septième armée du monde ?, Rémy HÉMEZ, n° 75, septembre 2017.

Coopérer avec les armées africaines, Aline LÉBOEUF, n° 76, octobre 2017.

La guerre nucléaire limitée : un renouveau stratégique américain, Corentin BRUSTLEIN, n° 77, novembre 2017.

Entry Operations and the Future of Strategic Autonomy, Corentin BRUSTLEIN, n° 70 bis, décembre 2017.



- *Proliferation Papers*

The NPT and the Origins of NATO's Nuclear Sharing Arrangements, William ALBERQUE, n° 57, février 2017.

North Korea's Nuclear Posture: An Evolving Challenge for U.S. Deterrence, John K. WARDEN, n° 58, mars 2017.

« Notes de l'Ifri »



France vs. Jihadism: The Republic in a New Age of Terror, Marc HECKER, Elie TENENBAUM, janvier 2017.

« Éditoriaux de l'Ifri »

Pour un nouveau Livre blanc sur le terrorisme, Marc HECKER, avril 2017.

Contributions à *Politique étrangère*

Forces nucléaires françaises : quel renouvellement ?, Corentin BRUSTLEIN, vol. 82, n°3, septembre 2017.

Contributions et articles hors Ifri

Beyond National Styles. Towards a Connected History of Cold War Counterinsurgency, Elie TENENBAUM, in *National Experiences with Insurgencies and Counterinsurgencies*, Cambridge University Press, janvier 2017.

French Exception or Western Variation? A Historical Look at the French Irregular Way of War, Elie TENENBAUM, *Journal of Strategic Studies*, vol. 40, n° 4, juin 2017.

Désarmement nucléaire : l'ambition empêchée d'Obama, Corentin BRUSTLEIN, *Les États-Unis et la fin de la grande stratégie ? Un bilan de la politique étrangère d'Obama*, Etudes de l'IRSEM, septembre 2017.

Le djihadisme en procès, Marc HECKER, *Revue des Deux Mondes*, septembre 2017.

Web social, Marc HECKER, in *Dictionnaire de la guerre et de la paix*, Presses Universitaires de France, octobre 2017.

DÉBATS

11 janvier - Turkey's Defense Policy: Confronting Future Challenges

Avec *Yaprak Gürsoy*, Associate Professor at Istanbul Bilgi University,

Academic Visitor at Saint Antony's College at the University of Oxford; *Can Kasapoğlu*, Research Fellow at Edam Centre for Economics and Foreign Policy Studies; Gen. (ret.) *Patrice Moyeuve*, Institut des Relations Internationales et stratégiques (IRIS)

Présidence : *Elie Tenenbaum*, coordinateur, LRD, Ifri

16 janvier - What Future for the UK Deterrent After Brexit?

Avec Contre-amiral (R) *John Gower*, directeur de MIMIR Consulting Ltd.

Présidence : *Corentin Brustlein*, responsable du Centre des études de sécurité, Ifri

17 mars - Deterrence and Clandestine Capabilities

Avec *Austin Long*, assistant professor, Columbia University ; *Brendan R. Green*, assistant professor, University of Cincinnati.

Présidence : *Corentin Brustlein*, responsable du Centre des études de sécurité, Ifri

21 mars - Les exportations d'armement : relais ou aiguillon de la politique étrangère française ?

Brown Bag Seminar Series

Avec Amiral (2s) *Edouard Guillaud*, chef d'état-major des armées (2010-2014) et Président-Directeur Général d'ODAS ; *Jean-Michel Cabirol*, journaliste, *La Tribune* ; *Corentin Brustlein*, responsable du Centre des études de sécurité, Ifri

Présidence : *Thomas Gomart*, directeur, Ifri

19 avril - Comment le renseignement d'intérêt militaire sert-il la politique étrangère française ?

Brown Bag Seminar Series

Avec *Gal Christophe Gomart*, directeur du Renseignement militaire, ministère de la Défense ; *Jean-Dominique Merchet*, journaliste, spécialiste des questions de défense, *L'Opinion* ; *Philippe Hayez*, coordonnateur des enseignements sur le renseignement, Sciences Po Paris

Présidence : *Marc Hecker*, directeur des publications et rédacteur en chef de *Politique étrangère*, Ifri



5 mai - L'OTAN de Varsovie à Bruxelles

Brown Bag Seminar Series

Avec *Camille Grand*, secrétaire Général adjoint de l'OTAN ; *Jean-Dominique Merchet*, journaliste, spécialiste des questions de défense, *L'Opinion* ; *Corentin Brustlein*, responsable du Centre des études de sécurité, Ifri

Présidence : *Thomas Gomart*, directeur, Ifri



9 juin - La guerre des Monarchies du Golfe au Yémen

Avec *Emma Soubrier*, doctorante en Science politique à l'Université d'Auvergne ; *Elisabeth Kendall*, Senior Research Fellow, Pembroke College, University of Oxford ; *David Roberts*, Lecturer, Defence Studies Department, King's College ; *Arnaud Delalande*, chercheur indépendant.

Présidence : *Elie Tenenbaum*, coordinateur du LRD ; *CBA Rémy Hémez*, chercheur au LRD

14 septembre - Terrorism and Counter-Terrorism: French and Israeli Perspectives

Avec *Aliza Bin-Noun*, Ambassadeur d'Israël en France ; *Dominique Thomas*, École des hautes études en sciences sociales ; *Ori Goldberg*, International Institute for Counter-Terrorism ; *Gen. Itai Brun*, ancien directeur du DADO Center for Interdisciplinary Military Studies ; *Muriel Domenach*, Comité interministériel de prévention de la délinquance et de la radicalisation ; *Antoine Garapon*, Institut des hautes études sur la justice ; *Ronit Ben Dor*, Ambassade d'Israël en France.

Présidence : *Marc Hecker*, directeur des publications et rédacteur en chef de *Politique étrangère*, Ifri

DÉBATS

28 septembre - Intelligence artificielle et stratégie militaire

Avec *Thierry Berthier*, chercheur en cybersécurité et cyberdéfense Chaire Saint-Cyr et CREC Saint-Cyr ; *Yann Prudent*, directeur de la technologie chez MASA Group ; *Emmanuel Chiva*, PDG adjoint et directeur stratégique chez AGUERIS ; *Jean-Philippe Morisseau*, consultant dans le domaine du GEOINT

Présidence : *Corentin Brustlein*, responsable du Centre des études de sécurité, Ifri

11 octobre - Towards a Nuclear Firewall: Salvaging the Non-Proliferation Regime

Avec *Toby Dalton*, co-directeur du Nuclear Policy Program, Carnegie Endowment for International Peace

Présidence : *Corentin Brustlein*, responsable du Centre des études de sécurité, Ifri.

23 octobre - L'environnement stratégique de la France (1)

Brown Bag Seminar Series

Avec *Arnaud Danjean*, président du comité de rédaction de la revue stratégique et député européen ; *Jean-Dominique Merchet*, journaliste, spécialiste des questions de défense, *L'Opinion* ; *Corentin Brustlein*, responsable du Centre des études de sécurité, Ifri

Présidence : *Thomas Gomart*, directeur, Ifri



Corentin Brustlein, Jean-Dominique Merchet, Arnaud Danjean, Thomas Gomart



1)

25 octobre - Réunion inaugurale 2017-2018 du réseau nucléaire et stratégique – nouvelle génération (rns-ng)

En partenariat avec la Fondation pour la recherche stratégique

Avec CGA (2s) *Xavier Jarry*, ancien Commandant des Forces aériennes stratégiques et ancien conseiller militaire du directeur des applications militaires du CEA

Présidence : *Corentin Brustlein*, responsable du Centre des études de sécurité de l'Ifri

5 décembre - Missile Defense, Deterrence and Crisis Management in Europe

Avec *Ivanka Barzashka*, chercheur associé au Center for Science and Security Studies du King's College de Londres ; *Wyn Bowen*, professeur et directeur de la School of Security Studies du King's College ; *Luc Dini*, expert de la défense antimissile balistique au sein de l'Association Aéronautique et Astronautique de France.

Présidence : *Corentin Brustlein*, responsable du Centre des études de sécurité, Ifri

15 décembre - Sécurité et contrôle des frontières en Afrique

Avec *Michel Foucher*, Fondation Maison des Sciences de l'Homme (FMHS) ; *Laurent Goeb*, conseiller spécial du Secrétariat permanent du G5 Sahel ; *Cyril Robinet*, responsable Afrique, SGDSN ; *Général Pascal Facon*, directeur, CDEC ; *Matthieu Tardis*, chercheur, Centre Migrations et Citoyennetés, Ifri ; *Laurent Touchard*, historien militaire et chercheur indépendant

Présidence : *Aline Leboeuf*, chercheur au LRD, Ifri ; *Alain Antil*, responsable du programme Afrique subsaharienne de l'Ifri

CENTRE ÉNERGIE



Le Centre Énergie de l'Ifri appelle l'attention des décideurs publics et privés sur les évolutions géopolitiques des marchés globaux de l'énergie, et analyse leurs implications économiques, politiques et environnementales sur les politiques européennes. Les travaux du Centre portent sur la géopolitique des énergies fossiles, la politique européenne de l'énergie, les grands enjeux du secteur électrique et les politiques climatiques et la transition énergétique.

Depuis février 2014, le Centre Énergie a rejoint onze partenaires de neuf pays européens dans le consortium pluridisciplinaire INSIGHT_E, pour constituer une cellule de réflexion et de recherche indépendante, et conseiller la Commission européenne et les acteurs des marchés énergétiques sur la politique européenne de l'énergie.

ÉQUIPE

Marie-Claire Aoun, directeur (jusqu'en août 2017)

Marc-Antoine Eyl-Mazzega, directeur (à partir de septembre 2017)

Carole Mathieu, chercheur

Domaine d'expertise : politique de lutte contre le réchauffement climatique, politique européenne de l'énergie, sécurité d'approvisionnement énergétique.

Gabrielle Desarnaud, chercheur

Domaine d'expertise : marchés énergétiques en Asie, Accès à l'énergie.

Olivier Appert, conseiller

Cécile Maisonneuve, conseiller

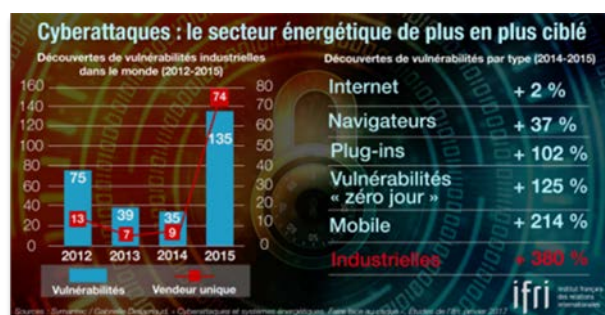
Martine Breux, assistante

PUBLICATIONS ELECTRONIQUES

« Études de l'Ifri »

L'énergie en Asie du Sud-Est : de l'intégration des réseaux à l'intégration des marchés, Sylvie CORNOT-GANDOLPHE, janvier 2017.

Cyberattaques et systèmes énergétiques : faire face au risque, Gabrielle DESARNAUD, janvier 2017.



PUBLICATIONS

La politique énergétique du Royaume-Uni, un point de vue, Bruno LESCOEUR, février 2017.

Le paysage des énergies renouvelables en Europe en 2030, Michel CRUCIANI, juin 2017.

La course aux batteries électriques : quelles ambitions pour l'Europe ?, Carole MATHIEU, juillet 2017.

La revanche des pétroles de schiste, Sylvie CORNOT-GANDOLPHE, septembre 2017.



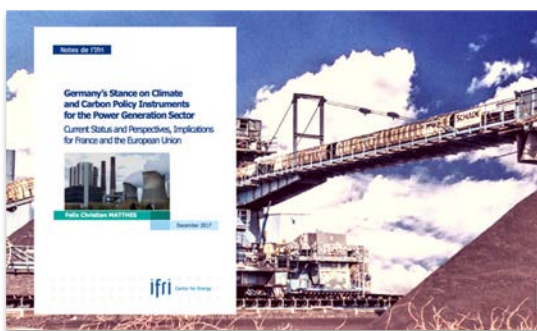
« Notes de l'Ifri »

Marché du charbon vapeur en 2016 : le choc de l'offre, Sylvie CORNOT-GANDOLPHE, mars 2017.

La stratégie des marges symétriques pour la conquête de nouvelles ressources pétrolières, Benjamin AUGÉ, avril 2017.

Les stratégies des compagnies pétrolières nationales africaines, Benjamin AUGÉ, septembre 2017.

Le défi du charbon en Allemagne, Felix Christian MATTHES, décembre 2017.



« Éditoriaux de l'Ifri »

- **Edito Energie**

Quelles perspectives pour la politique pétrolière américaine ?, Olivier APPERT, mai 2017.

L'équation énergétique polonaise, Marc-Antoine EYL-MAZZEGA, octobre 2017.

La France peut-elle assumer le leadership climatique aux côtés de la Chine ?, Marc-Antoine EYL-MAZZEGA, Thibaud VOÏTA, décembre 2017.

Union de l'Énergie : le paquet « Énergie propre » à mi-parcours, Michel CRUCIANI, décembre 2017.

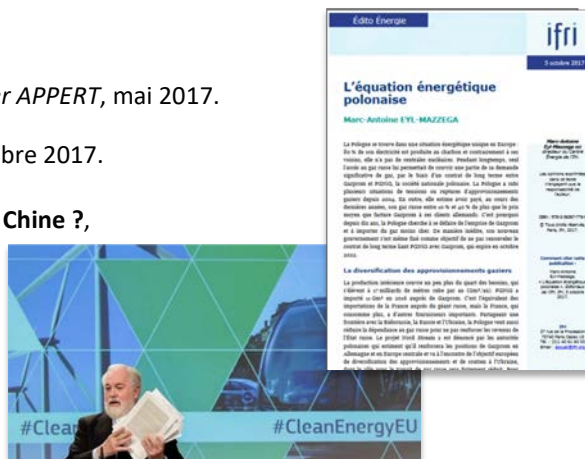
Contributions et articles hors Ifri

The Energy Sector Implications of Brexit, Steve PYE, Carole MATHIEU, Paul DEANE, Insight_e Hot Energy Topic, n° 20, janvier 2017.

Solaire et éolien chinois : stratégies et politiques d'internationalisation, Vincent AUREZ, Gabrielle DESARNAUD, Monde Chinois, Comprendre l'Asie - Mélanges (II), n° 46, février 2017.

Electricity Storage in a Redesigned Market, Abhishek SHIVAKUMAR, Aurélie FAURE, Bo NORMARK, Sunay GUPTA, Tom KOBER, Christian BAUER, Zhang XIAOJIN, Insight_E Rapid Response Energy Brief, n° 12, mars 2017.

La transition énergétique de l'Europe - Enjeux pour les politiques publiques, Manuel WELSCH, Steve PYE, Dogan KELES, Aurélie FAURE, Audrey DOBBINS, Abhishek SHIVAKUMAR, Paul DEANE, Mark HOWELLS, Elsevier Academic Press, avril 2017.



DÉBATS

23 février - Cybersecurity in the Energy Sector: What Role for the EU?, Bruxelles

Ifri Energy Breakfast Roundtables

Avec *Gabrielle Desarnaud*, Research Fellow, Ifri Center for Energy, author of the Ifri study "Cyberattacks and energy systems: facing the risks"; *Einari Kisel*, Regional Manager Europe, World Energy Council; *Sigitas Rokas*, Civil Expert on cybersecurity, NATO, and Information Security Advisor, NRC CS, Lithuania; *Manuel Sanchez Jimenez*, Team Leader Smart Grids, DG ENER, European Commission

Présidence : *Marie-Claire Aoun*, directrice, Centre Énergie, Ifri

19 avril - États-Unis : la nouvelle équation énergie/climat, Université de Paris-Dauphine

Thèmes abordés : Changement de la problématique énergétique américaine ; Politique énergétique des Etats-Unis ; Politique environnementale des Etats-Unis ; Compétitivité américaine avec l'essor des gaz de schiste ; Essor et résilience des pétroles de schiste

Avec *Jean-David Levitte*, ambassadeur de France ; *Sophie Meritet*, LEDa CGEMP, maître de conférences, Université Paris-Dauphine ; *Stéphanie Monjon*, LEDa CGEMP, maître de conférences, Université Paris-Dauphine ; *Sylvie Cornot-Gandolphe*, chercheur associé, Ifri ; *Alexandre Andlaeur*, analyste financier pétrole ; *Marie-Claire Aoun*, directrice du Centre Énergie, Ifri

Présidence : *Patrice Geoffron*, directeur du CGEMP, professeur, Université Paris-Dauphine

3 mai - Géopolitique du gaz dans l'Europe du Sud, Bruxelles

Thèmes abordés : L'Europe dans la géopolitique mondiale du gaz naturel ; Le potentiel d'exportations vers l'Europe des pays d'Afrique du Nord ; Les perspectives du corridor sud ; Quelles perspectives gazières pour les pays de la Méditerranée orientale ? ; Les points de vue de la Commission européenne

Ouverture : *Marie-Claire Aoun*, directrice, Centre Énergie, Ifri ; *Eloy Álvarez Pelegry*, directeur de la Cátedra de Energía Orkestra, Instituto Vasco de Competitividad

Avec *Gonzalo Escribano*, directeur du programme Energie, Real Instituto Elcano ; *Nicolo Sartori*, chercheur, coordinateur, programme Énergie Istituto Affari Internazionali (IAI) ; *Didier Bougeard*, délégué pays à l'exploration & production pour l'Algérie, Total ; *Christopher Jones*, Directeur général adjoint, DG Energy, Commission européenne

4 juillet - L'avenir du système électrique : ambitions européennes & perspectives françaises, Bruxelles

Thèmes abordés : Construire le système électrique du XXI^e siècle, la voie française ; L'harmonisation européenne : entrave aux initiatives ou vecteur de progrès ?

Ouverture : *Marie-Claire Aoun*, directrice, Centre Énergie, Ifri ; *Vincent Thouvenin*, directeur des Affaires européennes, RTE
Avec *Olivier Appert*, conseiller du Centre Energie, Ifri ; *Mario Pain*, directeur adjoint de l'énergie, ministère de la Transition écologique et solidaire ; *Domitille Bonnefoi*, directrice des réseaux, Commission de régulation de l'énergie (CRE) ; *Antoine Guillou*, conseiller marché et réseaux, Union Française de l'Electricité (UFE) ; *Florian Ermacora*, chef d'unité, Marché de gros électricité et gaz, DG ENER, Commission européenne ; *Sonja Van Renssen*, journaliste freelance, climat, énergie et environnement ; *Laurent Schmitt*, secrétaire général d'ENTSO-E ; *Michel Cruciani*, chercheur Associé, Centre Energie, Ifri ; *Emmanuel Tuchscherer*, directeur des affaires européennes, Engie ; *Frauke Thies*, directrice exécutive, Smart Energy Demand Coalition ; *Thor-Sten Vertmann*, Représentation permanente de l'Estonie auprès de l'Union européenne



DÉBATS

10 OCTOBRE - Quelles perspectives pour la transition énergétique française ?

Thèmes abordés : Principales conclusions, Revue 2016 des Politiques Énergétiques de la France - Agence internationale de l'énergie ; Réalisations, défis, et perspectives pour mettre en œuvre la transition énergétique de la France ; L'exemple de la Suède et de ses enseignements ; La transition énergétique française dans une perspective stratégique et européenne

Avec : *Paul Simons*, directeur exécutif adjoint, AIE ; *Mario Pain*, directeur exécutif, Direction de l'énergie, ministère de la Transition écologique et solidaire ; *Bo Diczfalusy*, ancien président de la Commission de la politique énergétique suédoise ; *Claude Mandil*, ancien directeur exécutif, AIE

Présidence : *Marc-Antoine Eyl-Mazzega*, directeur, Centre Énergie, Ifri ; *Olivier Appert*, conseiller, Centre Énergie, Ifri

7 novembre - Table ronde autour de Michal Kurtyka, vice-ministre de l'Énergie de la Pologne

Avec *Michal Kurtyka*-ministre de l'Énergie, ministère de l'Énergie, Pologne ; *Tomasz Młynarski*, ambassadeur de Pologne en France.

Présidence : *Marc-Antoine Eyl-Mazzega*, directeur, Centre Énergie, Ifri

16 novembre - Les marchés du gaz et le rôle du gaz dans la transition énergétique en Europe, Bruxelles

Ifri Energy Breakfast Roundtable

Avec *Laszlo Varro*, chef économiste, Agence internationale de l'énergie ; *Sylvie Cornot Gandolphe*, chercheur associé, Ifri ; *Fabrice Noilhan*, Senior Executive Vice-President, Gas, EDF

Présidence : *Marc-Antoine Eyl-Mazzega*, directeur, Centre Énergie, Ifri

29 novembre - World Energy Outlook 2017, Sciences Po Paris

En collaboration avec Paris School of International Affairs (PSIA)

Avec *Enrico Letta*, doyen, PSIA ; *Tim Gould*, chef de la Division Energy Supply, Agence internationale de l'Énergie (AIE) ; *Marc-Antoine Eyl-Mazzega*, directeur, Centre Énergie, Ifri ; *Giacomo Luciani*, conseiller scientifique du Master en Énergie internationale, PSIA

5 décembre - L'avenir des voies de transport du gaz russe vers l'Europe, Bruxelles

Avec *Klaus-Dieter Borchardt*, directeur, Marché intérieur de l'énergie ? DG Energy ; *Kristof Kovacs*, Gas Team Leader, Marché intérieur de l'énergie, DG Energy ; *Philippe Vedrenne*, CEO, Engie Global Markets, Engie ; *Willem Coppoolse*, directeur de l'Origination, Engie ; *Yuriy Vitrenko*, chef de la direction commerciale, Naftogaz ; *Viacheslav Kniazhnitsky*, représentant du bureau de Bruxelles, Naftogaz ; *Piotr Wozniak*, CEO, PGNiG ; *Mariusz Kawnik*, directeur, des affaires internationales et de la réglementation, PGNiG ; *Uwe Fip*, Senior Vice-President, Gas Supply Origination, Uniper Global Commodities ; *Christopher Schäfers*, Senior Vice-President, Government Relations Gas, Uniper Global Commodities

Présidence : *Marc-Antoine Eyl-Mazzega*, directeur, Centre Énergie, Ifri

CENTRE MIGRATIONS ET CITOYENNETÉS



En créant le Centre migrations et citoyennetés en 2011, l'Ifri a souhaité mieux structurer les études, en France et en Europe, sur les migrations comme une réalité centrale des relations internationales et sur les pratiques nouvelles de la citoyenneté dans un monde de plus en plus interdépendant. Le Centre propose de renouveler la réflexion sur les migrations et la « diversité » en s'appuyant sur une méthodologie inédite qui implique de manière active et dynamique les acteurs qui sont concernés par ces questions : institutions, décideurs politiques, ONG, entreprises, migrants et habitants de quartiers populaires, sont autant les destinataires que les participants aux travaux de recherche du Centre migrations et citoyennetés.

ÉQUIPE

Christophe Bertossi, directeur

Domaines d'expertise : citoyenneté, multiculturalisme, institutions, discriminations, politiques migratoires, musulmans en Europe, migrations et entreprises

Matthieu Tardis, chercheur

Domaines d'expertise : politiques migratoires et d'asile en Europe, réfugiés et demandeurs d'asile dans le monde, migrations et entreprises

PUBLICATIONS ÉLECTRONIQUES

« Éditoriaux de l'Ifri »

La politique française d'immigration et d'asile : un déni de réalité ?, *Matthieu TARDIS*, juillet 2017.



PUBLICATIONS/DÉBATS

Contributions et articles hors Ifri

L'islam en Europe, *Christophe BERTOSSI, Catherine WIHTOL DE WENDEN* (dir.), dossier de la revue *Hommes & Migrations*, janvier 2017.

L'accueil des demandeurs d'asile : une politique de gestion des flux, *Matthieu TARDIS*, *Revue Projet*, n° 358, juin 2017.

Raisonnements publics et appartenance à une institution : les musulmans dans les armées, *Christophe BERTOSSI*, *Migrations Société*, n° 167, septembre 2017.

DÉBATS

25 janvier - La démocratie locale en Europe: résister au populisme et à la xénophobie

Avec *Jan Willem Duyvendak*, professeur à Université d'Amsterdam, *Rémi Feraud*, maire du 10^e arrondissement, ville de Paris ; *Catarina Gouveia Homem*, membre du cabinet du maire adjoint en charge des droits sociaux, ville de Lisbonne ; *Paulette Hamilton*, membre de cabinet pour la Santé et la Protection sociale, ville de Birmingham ; *Miguel Graça*, membre du cabinet du maire adjoint en charge des droits sociaux, ville de Lisbonne ; *Satpal Hira*, responsable des partenariats et de la mobilisation communautaire, ville de Birmingham ; *Anne-Sophie Hollstein*, conseillère technique du conseiller délégué en charge des affaires européennes, ville de Paris ; *Petra Hueck*, chef du bureau Europe, ICMC ; *Thomas Jezequel*, conseiller politique sur les questions d'inclusion sociale, Eurocities ; *Meltem Kaya*, conseillère municipale, ville d'Amsterdam ; *Sabina Kekic*, chargée de l'agenda urbain pour l'UE, ville d'Amsterdam ; *Antoine Lupera*, membre du cabinet de l'adjointe à la maire en charge de la lutte contre les discriminations et les droits de l'homme, ville de Paris ; *Sofyan Mbarki*, conseiller municipal, ville d'Amsterdam ; *Carlos Moura*, membre du conseil municipal, ville de Lisbonne, *Peter Palvolgyi*, membre du bureau de Demnet ; *Lefteris Papagiannakis*, maire adjoint en charge de l'immigration, ville d'Athènes ; *Gilles Pelayo*, chef d'unité, Agence exécutive éducation, audiovisuel et culture, Commission européenne ; *Hermano Sanches Ruivo*, conseiller délégué en charge des affaires européennes, ville de Paris ; *Maria Stratigaki*, maire adjointe pour l'aide sociale et l'égalité, ville d'Athènes ; *Örs Szokolay*, conseiller du maire de Budapest-Zuglo ; *Szilvia Temesvari*, conseillère du maire de Budapest-Zuglo ; *Stelios Voulgaris*, conseiller d'arrondissement et coordinateur du programme Synathina, ville d'Athènes.



20 juin - Une citoyenneté sans frontières ? L'engagement des descendants d'immigrés

En collaboration avec l'Institut national de la jeunesse et de l'éducation populaire

Avec *Lila Belkacem*, maîtresse de conférences, UPEC, ESPE de Créteil, LIRTES, OUIEP ; *Laurent Lardeux*, chargé d'études et de recherche, INJEP ; *Rafaël Ricardou*, coordinateur de projets, GRDR ; *Mirna Safi*, directrice de recherche, Sciences Po ; *Catherine Wihtol de Wenden*, directrice de recherche émérite, CNRS ; *Christophe Bertossi*, directeur du Centre Migrations et citoyennetés, Ifri

21 septembre - Migrations en Afrique de l'Est : défi régional, enjeu mondial

En collaboration avec le programme Afrique subsaharienne de l'Ifri

Avec *Azza A. Abdel Aziz Yacoub*, chercheuse au Centre d'études et de documentation économiques, juridiques et sociales (Cedej) de Khartoum ; *Jeffrey Labovitz*, directeur régional Afrique de l'Est de l'Organisation internationale pour les migrations (OIM)

Présidence : *Clélie Nallet*, chercheur au programme Afrique de l'Ifri ; *Matthieu Tardis*, chercheur au Centre migrations et citoyennetés de l'Ifri

LES PUBLICATIONS DE L'IFRI EN 2017

OUVRAGES

RAMSES 2018. La guerre de l'information aura-t-elle lieu ?

Thierry DE MONTBRIAL, Dominique DAVID (dir.),

Dunot, septembre 2017.



REVUE POLITIQUE ÉTRANGÈRE

Décompositions démocratiques, n° 1, mars 2017

ASEAN : 50 ans d'une expérience singulière, n° 2, juin 2017

Arctique : une exploration stratégique, n° 3, septembre 2017

L'Irak après Daech, n° 4, décembre 2017



Marc Hecker, rédacteur en chef de *Politique étrangère*, Alice Ekman, chercheur à l'Ifri. Présentation du dossier de *Politique étrangère* "Méditerranée, mer de toutes les crises?", Villa Méditerranée, Marseille, 31 janvier 2017

OUVRAGES PUBLIÉS HORS IFRI OU EN COÉDITION

Notre intérêt national. Quelle politique étrangère pour la France?

Thierry DE MONTBRIAL, Thomas GOMART (dir.),

Paris, Éditions Odile Jacob, janvier 2017. (1)



Thomas Gomart, Thierry de Montbrial - séance de dédicace à la presse chez Odile Jacob

La Turquie en 100 questions, Dorothee SCHMID, Paris, Tallandier, février 2017.

Think-tanks : mode d'emploi, Thierry DE MONTBRIAL, Sofia, avril 2017 (en bulgare).

L'Allemagne sur la scène internationale. En quête de stabilité dans un monde qui change, Barbara KUNZ, Stephan MARTENS, Hans STARK (dir.), Paris, Éditions Septentrion, septembre 2017.

Vivre le temps des troubles, Thierry DE MONTBRIAL, Paris, Albin Michel, octobre 2017.

Les boîtes à idées de Marianne. État, expertise et relations internationales en France, Sabine JANSEN, Paris, Les éditions du Cerf, octobre 2017.

Kind Words, Cruise Missiles, and Everything in Between. The Use of Power Resources in U.S. Policies towards Poland, Ukraine, and Belarus 1989–2008, Barbara KUNZ, Soviet and Post-Soviet Politics and Society (SPPS), Vol. 174, Ibidem, novembre 2017.



PUBLICATIONS NON ATTRIBUÉES AUX UNITÉS DE RECHERCHE

« Études de l'Ifri »

L'agenda diplomatique du nouveau président, *Thomas GOMART, Marc HECKER* (dir.), avril 2017.



« Éditoriaux de l'Ifri »

Présidentielles 2017 : tournant de la politique étrangère de la France ? *Thomas GOMART*, avril 2017.

Simone Veil (1927-2017), Extrait de *Politique étrangère* (n° 2/1988), juin 2017.

La Corée du Nord est nucléaire. Et alors ? *Dominique DAVID*, novembre 2017.

Contributions et articles hors Ifri

Un retour des frontières ? *Philippe MOREAU DEFARGES*, *Sciences humaines*, n° 290, mars 2017.

Europe Is at the Core of France's Foreign Policy, *Thomas GOMART*, *Global Memo, Council of Councils*, avril 2017.

Meeting Macron in the Middle. How France and Germany Can Revive the EU, *Thomas GOMART, Thorsten BENNER*, *Foreign Affairs*, mai 2017.

France : une nouvelle politique étrangère ? *Thomas GOMART*, *Politique internationale*, n° 156, juillet 2017.

La France face aux trois grands (États-Unis, Chine et Russie), *Thomas GOMART*, *Revue des deux mondes*, septembre 2017.

La politique étrangère d'Emmanuel Macron : retour au réalisme ?, *Thomas GOMART*, *Revue des deux mondes*, novembre 2017.

La France, nouvelle puissance militaire ?, *Thomas GOMART*, *Études*, novembre 2017.

PUBLICATIONS ÉLECTRONIQUES DES UNITÉS DE RECHERCHE

➤ UNITÉS RÉGIONALES

▪ PROGRAMME AFRIQUE SUBSAHARIENNE

« Études de l'Ifri »

Histoire d'une guérilla fantôme. Le(s) Front(s) de libération de l'enclave du Cabinda, *Joseph MARTIN*, janvier 2017.

Des classes moyennes en forma(lisa)tion ? Le cas des salariés des télécommunications à Kinshasa, *Clélie NALLET*, avril 2017.

« Notes de l'Ifri »

Robert Mugabe in Zimbabwe: the Endgame?, *Vittoria MORETTI*, janvier 2017.

AQMI et Al-Mourabitoun : le djihad sahélier réunié ?, *Marc MÉMIER*, janvier 2017.

L'islam radical en République démocratique du Congo. Entre mythe et manipulation, *Thierry VIRCOULON*, *Jean BATTORY*, février 2017.

Cartographie des réseaux de pouvoir du président nigérian Muhammadu Buhari, *Benjamin AUGE*, février 2017.

Madagascar face à la criminalité multiforme, *Mathieu PELLERIN*, mars 2017.

L'épargne des classes moyennes au Cameroun. Une économie en marge du système bancaire, *Yves MINTOOGUE*, mars 2017.

L'opposition burundaise en exil, *Thierry VIRCOULON*, avril 2017.

The Resurgence of Conflict in Mozambique. Ghosts from the Past and Brakes to Peaceful Democracy, *Stephanie REGALIA*, mai 2017.

À la recherche de la paix en Centrafrique. Médiations communautaires, religieuses et politiques, *Thierry VIRCOULON*, juin 2017.

La crise financière du Mozambique. Un pays modèle remis en cause, *Tristan COLOMA*, *Leslie FAUVEL*, juillet 2017.

Du désordre comme art de gouverner. La rébellion Kamwina Nsapu, un symbole du mal congolais, *Marc-André LAGRANGE*, septembre 2017.

Requiem pour l'accord d'Arusha. Réflexions sur la révision constitutionnelle au Burundi, *Laurent-Désiré SAHINGUVU*, *Thierry VIRCOULON*, septembre 2017.

Le Zimbabwe dans un combat douteux : les conséquences inattendues des sanctions occidentales, *Vittoria MORETTI*, octobre 2017.

Accra et Dakar : environnements pluriels et défis fonciers dans deux villes capitales africaines, *Alain ANTIL*, *Hélène QUENOT-SUAREZ*, décembre 2017.

En attendant les élections : la crise congolaise vue de Bukavu, *Justin MWETAMINWA*, décembre 2017.

L'Afrique du Sud en péril ? Une analyse d'économie politique, *Nicolas PONS-VIGNON*, décembre 2017

« Éditoriaux de l'Ifri »

« Il n'y a plus de politique africaine. » Emmanuel Macron et le fantôme de François Mitterrand, *François GAULME*, décembre 2017.

• *L'Afrique en questions*

Africa and the ICC Going Forward, *Hlawulani MKHABELA*, n° 31, janvier 2017.

Réseaux sociaux et mobilisations citoyennes. Le nouvel activisme tchadien, *Sofia MEISTER*, n° 32, mai 2017.

Un vice-président ou un président bis au Nigeria ? L'irrésistible ascension de Yemi Osinbajo, Benjamin AUGÉ, n° 35, juin 2017.

Hashtag and Political Resistance Movements in Southern Africa, Hlawulani MKHABELA, n° 36, juillet 2017.

Les élections générales au Kenya : entre incertitudes et montée des tensions, Cecilia PASSANTI, Chloé JOSSE-DURAND, n° 37, août 2017.

Land Tenure Tensions in Maputo. A Study of the Neighborhood of Polana Caniço, Eleonora DOBLES PERRIARD, n° 38, septembre 2017.

Tramadol, médicament et drogue du pauvre en Afrique de l'Ouest et au Sahel, Antonin TISSERON, n° 39, octobre 2017.

Le gisement transfrontalier de Tortue. Le symbole d'une relation compliquée entre la Mauritanie et le Sénégal, Benjamin AUGÉ, n° 40, novembre 2017.

Democracy in Africa: Reversing Backsliding after Ten Years of the African Charter on Democracy, Alfredo Tjiurimo HENGARI, n° 41, décembre 2017.

Contributions à *Politique étrangère*

L'African National Congress ou le difficile exercice du pouvoir, Victor MAGNANI, vol. 82, n° 3, septembre 2017.

Contributions et articles hors *Ifri*

Faire la paix et construire l'État : Les relations entre pouvoir central et périphéries sahéliennes au Niger et au Mali, Yvan GUICHAOUA, Mathieu PELLERIN, Étude de l'IRSEM, n° 51, juillet 2017.

▪ PROGRAMME AMÉRIQUE DU NORD

« Études de l'*Ifri* »

Trump, un an après. Un monde à l'état de nature ?, Thomas GOMART, Laurence NARDON (dir.), novembre 2017.

European Space Programs and the Digital Challenge, Laurence NARDON (dir.), novembre 2017.

« Notes de l'*Ifri* »

- *Potomac Papers*

Trump : candidat des pauvres, président des riches ? L'électorat populaire blanc dans l'attente, Corentin SELLIN, n° 30, juin 2017.

« L'affaire russe » : la démocratie américaine ébranlée, Boris TOUCAS, n° 32, décembre 2017.

« Éditoriaux de l'*Ifri* »

- *Chroniques américaines*

Trump et la Corée du Nord : « l'impatience sans stratégie » ?, Boris TOUCAS, juin 2017.

New Appointments Give Clues on Trump's European Policy: Wess Mitchell nominated for Assistant Secretary of State for European and Eurasian Affairs, Benjamin HADDAD, septembre 2017.

Contributions à *Politique étrangère*

Trump et la crise de la démocratie américaine, Laurence NARDON, vol. 82, n° 1, mars 2017.

Kissinger, ou le dernier diplomate, Philippe MOREAU DEFARGES, vol. 82, n° 1, mars 2017.

▪ CENTRE ASIE

« Études de l'Ifri »

Three Years of China's New Silk Roads: From Words to (Re)action?, Alice EKMAN, Françoise NICOLAS, John SEAMAN, Gabrielle DESARNAUD, Tatiana KASTOUEVA-JEAN, Şerif Onur BAHCECIK, Clélie NALLET, février 2017.

Mourir au combat : l'impensé des Forces d'autodéfense japonaises, Éric SEIZELET, septembre 2017.

« Notes de l'Ifri »

• *Asie. Visions*

Japan: The Reluctant Cyberpower, Franz-Stefan GADY, n° 91, mars 2017.

Political Targets: Womenomics as an Economic and Foreign Relations Strategy, Linda HASUNUMA, n° 92, avril 2017.

Japan's Security Policy in Africa: The Dawn of a Strategic Approach?, Céline PAJON, n° 93, mai 2017.

Le couloir économique Chine-Pakistan et la nouvelle géopolitique régionale, Zahid HUSSAIN, n° 94, juin 2017.

Diplomacy as Diaspora Management: The Case of India and the Gulf States, Mélissa LEVAILLANT, n° 95, novembre 2017.

Working with "Last Mile" Data Protection in India, Arun SUKUMAR, n° 96, novembre 2017.

« Éditoriaux de l'Ifri »

• *Lettre du Centre Asie*

France and Japan in Africa: a Promising Partnership, Céline PAJON, n° 71, juillet 2017.

A Brave New World for Trade, Céline PAJON, décembre 2017.

Contributions à *Politique étrangère*

La Communauté économique de l'ASEAN : un modèle d'intégration original, Françoise NICOLAS, vol. 82, n° 2, juin 2017.

La Communauté de sécurité de l'ASEAN : progrès et obstacles, Sophie BOISSEAU DU ROCHER, vol. 82, n° 2, juin 2017.

Les *think tanks* chinois : ambitions et contradictions, Alice EKMAN, vol. 82, n° 4, décembre 2017.

Contributions et articles hors Ifri

Japan's Coast Guard and Maritime Self-Defense Force in the East China Sea: Can a Black-and-White System Adapt to a Gray-Zone Reality?, Céline PAJON, The National Bureau of Asian Research, Asia Policy, n° 23, pp. 111-130, janvier 2017.

Japan and France: Slowly but Surely Moving Forward on Security Cooperation, Céline PAJON, *The Diplomat*, février 2017.

What Role for Japan in Africa's Security After Withdrawal from South Sudan?, *Céline PAJON*, *The Diplomat*, mai 2017.

Japan and Russia's Small Steps Strategy, *Céline PAJON*, APPS Policy Forum, septembre 2017.

CPC's 19th National Congress: A Foreign Policy Perspective, *Alice EKMAN*, CPC's 19th National Congress: A Foreign Policy Perspective, décembre 2017.

Chinese Investment in Europe. A Country-Level Approach, *John SEAMAN*, *Mikko HUOTARI*, *Miguel OTERO-IGLESIAS*, ETNC Report, décembre 2017.

▪ **COMITE D'ETUDES DES RELATIONS FRANCO-ALLEMANDES (CERFA)**

« Notes de l'Ifri »

- *Notes du Cerfa*

L'Europe après le Brexit : positions et perspectives allemandes, *Eric BONSE*, n° 135, janvier 2017.

L'introduction du salaire minimum en Allemagne : un premier bilan, *Brigitte LESTRADE*, n° 136, février 2017.

Alternative für Deutschland : quels risques pour l'Allemagne ?, *Hans STARK*, n° 137, mars 2017.

Entre vieillissement et migrations : la difficile équation allemande, *Anne SALLES*, n° 138, juin 2017.

Le paysage allemand des fondations et *think tanks*, *Nicole RENVERT*, n° 139, juillet 2017.

La politique turque de l'Allemagne sous Merkel : un bilan critique, *Rosa BURÇ*, *Burak ÇOPUR*, n° 140, septembre 2017.

France, Germany, and the Quest for European Strategic Autonomy - Franco-German Defence Cooperation in A New Era, *Barbara KUNZ*

« Éditoriaux de l'Ifri »

Quel avenir pour l'UE ? Pour une différenciation assumée par Paris et Berlin, *Groupe de réflexion franco-allemand*, juin 2017.

Comment assurer la paix en Europe ? Entretien avec la chancelière fédérale Angela Merkel, *Barbara Kunz*, septembre 2017.

De Berlin à Weimar ? La victoire amère d'Angela Merkel, *Hans Stark*, septembre 2017.

Contributions à *Politique étrangère*

Introduction : les dynamiques géopolitiques de l'Arctique, *Barbara KUNZ*, vol. 82, n° 3, septembre 2017.

Élections allemandes : le jour d'après, *Hans STARK*, vol. 82, n° 3, septembre 2017.

Contributions et articles hors Ifri

Perspectives pour la jeunesse européenne en 2026, *Rapport du Dialogue d'avenir franco-allemand 2016*, janvier 2017.

La fragmentation de l'architecture de sécurité dans la Baltique, *Barbara KUNZ*, *Champs de Mars*, n° 29, juin 2017.

Les pays nordiques face aux actions de la Russie en mer Baltique et à Kaliningrad, *Barbara KUNZ*, *Revue Défense Nationale*, n° 802, juillet 2017.

L'Alternative pour l'Allemagne. Une extrême-droite en devenir, Hans STARK, p. 441-455, in Centre Thucydide, Université Panthéon Assas (dir.), *Annuaire Français des Relations Internationales*, août 2017.

French discourses on Russia: the end of a foreign policy consensus? Barbara KUNZ, pp. 35-48 in Wolfgang ZELLNER (ed.) *Security narratives in Europe: A Wide Range of Views*, Baden-Baden, Nomos, octobre 2017.

La fin de la « culture de retenue » ? La politique étrangère de l'Allemagne sous le gouvernement de Merkel III, Hans STARK, *Allemagne d'aujourd'hui*, n°222, octobre 2017.

La relation franco-allemande malgré tout, Hans STARK, *Questions internationales*, n° 88, novembre/décembre 2017.

▪ IFRI BRUXELLES (EUROPE)

Contributions et articles hors Ifri

Making Sense of Europe's Southern Neighbourhood: Main Geopolitical and Security Parameters, Vivien PERTUSOT, Luis SIMON, ARI 10/2017, Elcano Institute, Ifri, janvier 2017

▪ CENTRE RUSSIE/NEI

« Notes de l'Ifri »

- *Russie.Nei.Visions*

L'Asie centrale à l'épreuve de l'islam radical, Erlan KARINE, n° 98, février 2017.

Le kadyrovisme : un rigorisme islamique au service du système Poutine ?, Marlène LARUELLE, n° 99, mars 2017.

Russie-Chine-Inde : un vieux triangle dans un nouvel ordre mondial ?, Bobo LO, n° 100, avril 2017.

Défense ukrainienne : une réforme difficile face à des défis multiples, Isabelle FACON, n° 101, mai 2017.

Minsk-Pékin : quel partenariat stratégique ?, Anaïs MARIN, n° 102, juin 2017.

Le « Monde russe » : la politique de la Russie envers sa diaspora, Mikhaïl SOUSLOV, n° 103, juillet 2017.

Japon-Russie : les limites d'un rapprochement stratégique, Céline PAJON, n° 104, octobre 2017.

Spetsnaz, contractuels, volontaires : qui sont les « hommes de guerre » russes en Syrie ?, Sarah FAINBERG, n° 105, décembre 2017.

Contributions à *Politique étrangère*

Vivre avec la Russie, Dominique DAVID, vol. 82, n° 1, mars 2017.

Contributions et articles hors Ifri

L'après-Snowden : Internet et sa diplomatie depuis Moscou, Julien NOCETTI, *Orients*, janvier 2017.

Pourquoi la société russe soutient-elle la politique actuelle du Kremlin ?, Tatiana KASTOUEVA-JEAN, *Les Études du CERI, Sciences Po, Regards sur l'Eurasie*, n° 228-229, février 2017.

Securitisng Putin IV: The Rationale Behind Russia's New Digital Laws, Julien NOCETTI, *Internet Policy Review*, juillet 2017.

Kiberbunt, kotorogo net (poka) [La cyber-révolte qui n'a pas (encore) eu lieu], Julien NOCETTI, Elena CHERNENKO, Russia in Global Affairs, août 2017.

L'éducation patriotique et militaire, un avatar de l'époque soviétique ?, Tatiana KASTOUEVA-JEAN, Revue Défense nationale, n° 802, août 2017.

La Russie et les pays de l'espace postsoviétique 25 ans après la chute de l'URSS, Tatiana KASTOUEVA-JEAN in *Russie 2017 : Regards de l'Observatoire franco-russe*, Paris, Inventaire, septembre 2017.

- **PROGRAMME TURQUIE/MOYEN-ORIENT**

- Moyen-Orient**

- « Études de l'Ifri »

- Le Hezbollah, héraut des ambitions régionales iraniennes ?, Chloé BERGER, mai 2017.

- « Notes de l'Ifri »

- Egypte 2017 : vers de nouvelles turbulences ?, Denis BAUCHARD, février 2017.

- Les trois générations du djihadisme au Kurdistan d'Irak, Adel BAKAWAN, juillet 2017.

- L'Irak après l'État islamique : une victoire qui change tout ?, Loulouwa AL-RACHID, juillet 2017.

- « Éditoriaux de l'Ifri »

- Commerce sans religion entre la Turquie et la Syrie, Samir AÏTA, mars 2017.

- Diplomatie nomade autour du Yémen, Christian TESTOT, octobre 2017.

- Contributions et articles hors Ifri**

- Maghreb, Moyen-Orient : une priorité de politique étrangère pour la France, Dorothee SCHMID, Denis BAUCHARD, Rapport Avicenne, mars 2017.

- Turquie contemporaine**

- « Éditoriaux de l'Ifri »

- **Repères sur la Turquie**

- Les médias turcs aujourd'hui : que reste-t-il ?, Aurélien DENIZEAU, n° 16, février 2017.

- **UNITÉS TRANSVERSALES**

- **CENTRE ÉNERGIE**

- « Études de l'Ifri »

- L'énergie en Asie du Sud-Est : de l'intégration des réseaux à l'intégration des marchés, Sylvie CORNOT-GANDOLPHE, janvier 2017.

Cyberattaques et systèmes énergétiques : faire face au risque, *Gabrielle DESARNAUD*, janvier 2017.

La politique énergétique du Royaume-Uni, un point de vue, *Bruno LESCOEUR*, février 2017.

Le paysage des énergies renouvelables en Europe en 2030, *Michel CRUCIANI*, juin 2017.

La course aux batteries électriques : quelles ambitions pour l'Europe ?, *Carole MATHIEU*, juillet 2017.

La revanche des pétroles de schiste, *Sylvie CORNOT-GANDOLPHE*, septembre 2017.

« Notes de l'Ifri »

Marché du charbon vapeur en 2016 : le choc de l'offre, *Sylvie CORNOT-GANDOLPHE*, mars 2017.

La stratégie des marges symétriques pour la conquête de nouvelles ressources pétrolières, *Benjamin AUGÉ*, avril 2017.

Les stratégies des compagnies pétrolières nationales africaines, *Benjamin AUGÉ*, septembre 2017.

Le défi du charbon en Allemagne, *Felix Christian MATTHES*, décembre 2017.

« Éditoriaux de l'Ifri »

- **Édito Énergie**

Quelles perspectives pour la politique pétrolière américaine ?, *Olivier APPERT*, mai 2017.

L'équation énergétique polonaise, *Marc-Antoine EYL-MAZZEGA*, octobre 2017.

La France peut-elle assumer le leadership climatique aux côtés de la Chine ?, *Marc-Antoine EYL-MAZZEGA*, *Thibaud VOÏTA*, décembre 2017.

Union de l'Énergie : le paquet « Énergie propre » à mi-parcours, *Michel CRUCIANI*, décembre 2017.

Contributions et articles hors Ifri

The Energy Sector Implications of Brexit, *Steve PYE*, *Carole MATHIEU*, *Paul DEANE*, *Insight_e Hot Energy Topic*, n° 20, janvier 2017.

Solaire et éolien chinois : stratégies et politiques d'internationalisation, *Vincent AUREZ*, *Gabrielle DESARNAUD*, *Monde Chinois*, *Comprendre l'Asie - Mélanges (II)*, n° 46, février 2017.

Electricity storage in a Redesigned Market, *Abhishek SHIVAKUMAR*, *Aurélie FAURE*, *Bo NORMARK*, *Sunay GUPTA*, *Tom KOBER*, *Christian BAUER*, *Zhang XIAOJIN*, *Insight_E Rapid Response Energy Brief*, n° 12, mars 2017.

La transition énergétique de l'Europe - Enjeux pour les politiques publiques, *Manuel WELSCH*, *Steve PYE*, *Dogan KELES*, *Aurélie FAURE*, *Audrey DOBBINS*, *Abhishek SHIVAKUMAR*, *Paul DEANE*, *Mark HOWELLS*, *Elsevier Academic Press*, avril 2017.

▪ CENTRE DES ÉTUDES DE SÉCURITÉ

« Études de l'Ifri »

- **Focus stratégique**

Les mutations du renseignement militaire : dissiper le brouillard de la guerre ?, *Joseph HENROTIN*, n° 71, janvier 2017.

La survivabilité sur le champ de bataille : entre technologie et manœuvre, *Rémy HEMEZ*, n° 72, mars 2017.

La politique française de soutien aux exportations d'armement : raisons et limites d'un succès, *Lucie BÉRAUD-SUDREAU*, n° 73, juin 2017.

The Future of British Defense Policy, *Andrew DORMAN*, n° 74, juillet 2017.

Corée du Sud, la septième armée du monde ?, *Rémy HÉMEZ*, n° 75, septembre 2017.

Coopérer avec les armées africaines, *Aline LÉBOEUF*, n° 76, octobre 2017.

La guerre nucléaire limitée : un renouveau stratégique américain, *Corentin BRUSTLEIN*, n° 77, novembre 2017.

Entry Operations and the Future of Strategic Autonomy, *Corentin BRUSTLEIN*, n° 70 bis, décembre 2017.

- **Proliferation Papers**

The NPT and the Origins of NATO's Nuclear Sharing Arrangements, *William ALBERQUE*, n° 57, février 2017.

North Korea's Nuclear Posture: An Evolving Challenge for U.S. Deterrence, *John K. WARDEN*, n° 58, mars 2017.

« **Notes de l'Ifri** »

France vs. Jihadism: The Republic in a New Age of Terror, *Marc HECKER*, *Elie TENENBAUM*, janvier 2017.

« **Éditoriaux de l'Ifri** »

Pour un nouveau Livre blanc sur le terrorisme, *Marc HECKER*, avril 2017.

Contributions à Politique étrangère

Forces nucléaires françaises : quel renouvellement ?, *Corentin BRUSTLEIN*, vol. 82, n° 3, septembre 2017.

Contributions et articles hors Ifri

Beyond National Styles. Towards a Connected History of Cold War Counterinsurgency, *Elie TENENBAUM*, in *National Experiences with Insurgencies and Counterinsurgencies*, Cambridge University Press, janvier 2017.

French Exception or Western Variation? A Historical Look at the French Irregular Way of War, *Elie TENENBAUM*, *Journal of Strategic Studies*, vol. 40, No. 4, juin 2017.

Désarmement nucléaire : l'ambition empêchée d'Obama, *Corentin BRUSTLEIN*, *Les États-Unis et la fin de la grande stratégie ? Un bilan de la politique étrangère d'Obama*, Études de l'IRSEM, septembre 2017.

Le djihadisme en procès, *Marc HECKER*, *Revue des Deux Mondes*, septembre 2017.

Web social, *Marc HECKER*, in *Dictionnaire de la guerre et de la paix*, Presses Universitaires de France, octobre 2017.

- **CENTRE MIGRATIONS/CITOYENNETES**

« **Éditoriaux de l'Ifri** »

La politique française d'immigration et d'asile : un déni de réalité ?, *Matthieu TARDIS*, juillet 2017.

Contributions et articles hors Ifri

L'islam en Europe, *Christophe BERTOSSI*, *Catherine WIHTOL DE WENDEN* (dir.), dossier de la revue *Hommes & Migrations*, janvier 2017.

L'accueil des demandeurs d'asile : une politique de gestion des flux, *Mathieu TARDIS*, Revue Projet, n° 358, juin 2017.

Raisonnements publics et appartenance à une institution : les musulmans dans les armées, *Christophe BERTOSSI*, *Migrations Société*, n° 167, septembre 2017.

- **PARTENARIAT IFRI-OCP POLICY CENTER**

- « Notes de l'Ifri »

New Space : l'impact de la révolution numérique sur les acteurs et les politiques spatiales en Europe, *Laurence Nardon*, janvier 2017.

Les trajectoires de radicalisation religieuse au Sahel, *Mathieu PELLERIN*, février 2017.

Chinese Investors in Ethiopia: The Perfect Match?, *Françoise NICOLAS*, mars 2017.

Les États-Unis face à la Chine, de Henry Kissinger à Donald Trump, *Laurence NARDON*, novembre 2017.

Qu'est-ce qu'une bonne réforme du secteur de sécurité ?, *Aline LEBOEUF*, décembre 2017.

BLOGS DE L'IFRI

Blog Politique étrangère

Ultima Ratio

Afrique décryptages

LES CONFÉRENCES ET DÉBATS EN 2017

JANVIER

31 janvier - MÉDITERRANÉE : MER DE TOUTES LES CRISES ?, Villa Méditerranée, Marseille

Présentation Politique étrangère

En partenariat avec la Villa Méditerranée

Avec David Amsellem, docteur en géopolitique de l'université Paris 8, spécialisé dans les enjeux énergétiques au Proche et au Moyen-Orient ; Jean-François Daguzan, professeur associé à l'université de Paris II panthéon-Assas ; Alice Ekman, chercheur, responsable des activités Chine au Centre Asie de l'Ifri

Présidence : Marc Hecker, directeur des publications de l'Ifri, rédacteur en chef de la revue *Politique étrangère*

FEVRIER

1^{er} février - NOTRE INTÉRÊT NATIONAL. QUELLE POLITIQUE ÉTRANGÈRE POUR LA FRANCE ?

Avec Thomas Gomart, directeur de l'Ifri, co-directeur de l'ouvrage ; Elisabeth Guigou, députée et présidente de la Commission des Affaires étrangères à l'Assemblée nationale ; Hervé Gaymard, député et Président du Conseil départemental de la Savoie, membre de la Commission des Affaires étrangères et de la Commission des Affaires européennes à l'Assemblée nationale

Présidence : Thierry de Montbrial, président de l'Ifri, membre de l'Académie des Sciences morales et politiques, co-directeur de l'ouvrage



Thierry de Montbrial, président de l'Ifri, Elisabeth Guigou, présidente de la Commission des Affaires étrangères à l'Assemblée nationale ; Thomas Gomart, directeur de l'Ifri, Hervé Gaymard, député et Président du Conseil départemental de la Savoie, membre de la Commission des Affaires étrangères et de la Commission des Affaires européennes à l'Assemblée nationale

9 février - QUEL AVENIR POUR L'EUROPE ?

Avec Ömer Çelik, ministre des Affaires européennes de Turquie et négociateur en chef

Présidence : Dominique David, conseiller du président de l'Ifri

23 février - QUELS ENJEUX POUR LA DÉFENSE FRANÇAISE EN 2017 ?

Conférence membres

Avec Corentin Brustlein, responsable du Centre des études de sécurité, Ifri ; Elie Tenenbaum, coordonnateur du Laboratoire de Recherche sur la Défense, Ifri

Présidence : Thomas Gomart, directeur, Ifri

LES CONFÉRENCES ET DÉBATS

MARS

29 mars - POPULISME ET DIVISIONS DANS LE MONDE

Avec *Thierry de Montbrial*, président de l'Ifri ; *Chantal Mouffe*, professeur, université de Westminster ; *Dirk Driesang*, conseiller au parti allemand AfD (Alternative pour l'Allemagne) ; *Barry Bennet*, consultant chez « Avenue Strategy », Washington, D.C., ancien conseiller spécial pour la campagne électorale de Donald Trump

Présidence : *William Irigoyen*, journaliste, ARTE

AVRIL

25 avril - QUEL AGENDA DIPLOMATIQUE POUR LE NOUVEAU PRÉSIDENT ? *Conférence membres*

Avec *Thomas Gomart*, directeur, Ifri ; *Marc Hecker*, directeur des publications, chercheur, spécialiste du terrorisme, Ifri

JUIN

27 juin - PLONGÉE DANS L'INTERNET DJIHADISTE

Conférence membres

Avec *Marc Hecker*, directeur des publications, chercheur, spécialiste du terrorisme, Ifri

Présidence : *Thomas Gomart*, directeur, Ifri

SEPTEMBRE

13 septembre - LA GUERRE DE L'INFORMATION AURA-T-ELLE LIEU ? Présentation RAMSES 2018

Avec *Thierry de Montbrial*, président, Ifri ; *Dominique David*, conseiller du président de l'Ifri, co-directeur de RAMSES ; *Julien Nocetti*, chercheur, Centre Russie/NEI, spécialiste des questions numériques, Ifri ; *Laurence Nardon*, responsable du programme Amérique du Nord, Ifri ; *Nicolas Arpagian*, directeur scientifique du cycle « Sécurité numérique » à l'Institut national des hautes études de la sécurité et de la justice (INHESJ), directeur de la Stratégie d'Orange Cyberdéfense ; *Marc Sémo*, correspondant diplomatique, *Le Monde*

Thierry de Montbrial, président de l'Ifri, Marc Sémo, correspondant diplomatique, *Le Monde*



Nicolas Arpagian (INHESJ), Laurence Nardon, Dominique David, Julien Nocetti (Ifri)



LES CONFÉRENCES ET DÉBATS

25 septembre - THE GULF CRISIS: THE VIEW FROM DOHA

Avec Cheikh Mohamed bin Abderrahmane Al-Thani, ministre des Affaires étrangères de l'État du Qatar

Présidence : Thierry de Montbrial, président, Ifri



Meshal Bin Hamad AL-THANI, ambassadeur de l'État du Qatar en France, Cheikh Mohamed bin Abderrahmane Al-Thani, ministre des Affaires étrangères de l'État du Qatar, Thierry de Montbrial, président de l'Ifri

OCTOBRE

4 octobre - VIVRE LE TEMPS DES TROUBLES

Avec Thierry de Montbrial, président, Ifri ; Arnaud de La Grange, directeur adjoint de la rédaction, *Le Figaro*

26 octobre - PERSPECTIVES SUD-CORÉENNES EN TEMPS DE CRISE

Conférence membres

Avec Alice Ekman, responsable des activités Chine, Centre Asie, Ifri

Présidence : Thomas Gomart, directeur, Ifri

NOVEMBRE

3-5 novembre – 10^e ÉDITION DE LA WORLD POLICY CONFERENCE, Marrakech

Présidence : Thierry de Montbrial, président, Ifri

29 novembre - CONFÉRENCE AVEC KHALID BIN MOHAMED AL-ATTIYA, MINISTRE D'ÉTAT AUX AFFAIRES DE LA DÉFENSE DU QATAR

Présidence : Thierry de Montbrial, président, Ifri

DECEMBRE

5 décembre - BOULEVERSEMENTS TECHNOLOGIQUES ET GÉOPOLITIQUES DANS L'ÉNERGIE : BILAN DE L'ANNÉE 2017 ET PERSPECTIVES

Conférence membres

Avec Marc-Antoine Eyl-Mazzega, directeur, Centre Énergie, Ifri

Présidence : Thomas Gomart, directeur, Ifri

21 décembre - CONFÉRENCE AVEC SEYED ABBAS ARAGHTCHI, VICE-MINISTRE DES AFFAIRES ÉTRANGÈRES DE LA RÉPUBLIQUE ISLAMIQUE D'IRAN

Présidence : Thierry de Montbrial, président, Ifri

Seyed Abbas Araghtchi, vice-ministre des Affaires étrangères de la République islamique d'Iran





ANNEXE FINANCIÈRE

Bilan au 31 décembre 2017

ACTIF	2017		2016 net
	brut	amortissements provisions net	
ACTIF IMMOBILISÉ			
Immobilisations incorporelles			
Logiciels	119 989	102 084	17 905
Immobilisations corporelles			
Terrains	3 886 345	3 886 345	3 886 345
Constructions	5 597 974	3 710 101	1 887 872
Installations générales	953 002	690 943	262 059
Matériel de transport	31 240	31 240	0
Matériel de bureau, mobilier, matériel informatique	692 584	572 179	120 405
Immobilisations en cours	0	0	0
Immobilisations financières			
Dépôts	17 109	17 109	17 109
Rentés	11	11	11
Participations	0	0	2 660
Autres titres immobilisés	23	23	23
	11 298 276	5 106 547	6 191 729
			6 340 596
ACTIF CIRCULANT			
Stock et travaux en cours	119 356	28 110	91 246
Autres créances / Avances et acomptes	174 592	174 592	278 036
Clients et comptes rattachés	505 700	505 700	504 460
Valeurs mobilières de placement	0	0	817 891
Disponibilités caisse banque	5 424 407	5 424 407	4 112 989
Charges constatées d'avance	110 481	110 481	95 300
	6 334 536	28 110	6 306 426
			5 854 900
ÉCARTS DE CONVERSION ACTIF			
	0	0	0
TOTAL ACTIF	17 632 812	5 134 657	12 498 155
			12 195 496

PASSIF	2017	2016
FONDS ASSOCIATIFS		
Fonds associatifs sans droit de reprise	8 470 553	8 470 553
Fonds de dotation	47	47
Réserves	1 789 087	1 783 094
Réserve projet associatif	150 000	150 000
Excédent/déficit de l'exercice	245 282	5 993
Amortissements dérogatoires	0	0
TOTAL FONDS ASSOCIATIFS	10 654 968	10 409 686
PROVISIONS POUR RISQUES ET CHARGES		
Risques généraux	0	0
Dépôts à la retraite	258 770	253 081
Autres provisions pour charges	64 823	145 421
FONDS DÉDIÉS		
Fonds dédiés	70 000	22 780
DETTES FINANCIÈRES		
Banque	0	0
DETTES FOURNISSEURS ET COMPTES RATTACHÉS		
Fournisseurs et comptes rattachés	292 497	249 284
Charges à payer	28 115	46 674
Avances et acomptes	0	70 959
DETTES FISCALES ET SOCIALES		
Personnel et comptes rattachés	215 759	203 588
État/organismes sociaux et fiscaux	514 444	511 318
DETTES SUR IMMOBILISATIONS et comptes rattachés		
Produits constatés d'avance	15 067	9 754
	383 713	272 952
ÉCARTS DE CONVERSION PASSIF		
	0	0
TOTAL PASSIF	12 498 155	12 195 496





Responsable de l'édition
Natacha Crance

Assistante d'édition
Daphné Bertin

Crédit photos :
©Ifri ; ©Christophe Peus ; © Bahi ; © Patrick Lazic ; © Mike Chevreuil ;
©shutterstock.com



ifri

27 rue de la Procession – 75740 Paris Cedex 15
Tel. : 33 (0) 1 40 61 60 00 – Fax : 33 (0) 1 40 61 60 60