

# Rapport annuel 2022

*L'intelligence des relations internationales*



# Sommaire

EN 2022, L'IFRI SE DOTE D'UN NOUVEAU STATUT	1
L'IFRI, LE <i>THINK TANK</i> FRANÇAIS DE RÉFÉRENCE SUR LES QUESTIONS INTERNATIONALES	2
L'IFRI, PARTIE INTÉGRANTE D'UN RÉSEAU INTERNATIONAL D'EXCELLENCE	3
LES DEBATS EN 2022	5
EN 2022, L'IFRI A PUBLIÉ	10
L'IFRI ET LES ENTREPRISES	11
LES RENCONTRES RÉSERVÉES AUX MEMBRES ET PARTENAIRES DE L'IFRI	12
LES PARTENAIRES DE L'IFRI	13
L'IFRI ET LES MÉDIAS	14
L'IFRI ET LE NUMÉRIQUE	15
WORLD POLICY CONFERENCE	16
L'ÉQUIPE	18
CONSEIL D'ADMINISTRATION ET CONSEIL STRATÉGIQUE	20
LA RECHERCHE	
<i>UNITES REGIONALES</i>	23
<i>UNITES TRANSVERSALES</i>	51
LES PUBLICATIONS EN 2022	67
LES CONFÉRENCES ET DÉBATS EN 2022	73
ANNEXE FINANCIÈRE	76



# En 2022, l'Ifri devient une Fondation d'utilité publique



*Pour consolider son indépendance et son inscription dans la durée, l'Ifri a transformé son statut juridique en Fondation d'utilité publique.*

*Après avoir été approuvé par toutes ses instances de gouvernance et après avis favorable du Conseil d'État, le décret portant reconnaissance de la transformation a été publié au Journal Officiel le 18 novembre 2022.*

*Parallèlement, comme je m'y étais engagé au début de ce processus, une Société des Amis de l'Ifri a été créée pour assurer la continuité d'une vie associative à laquelle notre institution est attachée.*

*Thierry de Montbrial, fondateur et président de l'Ifri*

---

# L'Ifri, le *think tank* français de référence sur les questions internationales



L'Ifri est le premier institut français de recherche et de débat sur les pays du monde contemporain et leurs relations.

En 43 ans, l'Ifri est devenu une institution de référence, écoutée par les décideurs et reconnue par ses pairs.

Créé en 1979 et présidé par Thierry de Montbrial, l'Ifri est classé, année après année, dans le peloton de tête des *think tanks* les plus influents au monde par le *Global Go To Think Tank Index Report* de l'université de Pennsylvanie.

La gouvernance de l'Ifri, la diversité de ses financements et son cadre déontologique tel que l'établit sa Charte, ainsi que la qualité de ses travaux, garantissent son indépendance et le respect des valeurs qui l'animent.

---

## Mission

- **Favoriser le dialogue** entre experts, leaders d'opinion, décideurs des secteurs privé et public et représentants de la société civile ;
- **Identifier et mettre en perspective** les problèmes internationaux ;
- **Produire une vision d'avenir** des dynamiques géopolitiques et géoéconomiques ;
- **Éclairer** le champ décisionnel à travers une recherche *policy oriented*.



# L'Ifri, partie intégrante d'un réseau international d'excellence

## L'Ifri, un acteur incontournable de l'analyse des relations internationales

### 1-2 février - 4X4 DIRECTORS FORUM 2022, Paris

*African-European Think Tank Dialogue*

Avec : *Guntram Wolff*, Director, Bruegel ; *Simone Tagliapietra*, Research Fellow, Bruegel ; *Thomas Gomart*, Director, Ifri ; *Hugo Le Picard*, Associate Research Fellow, Center for Energy & Climate, Ifri ; *Paolo Magri*, Executive Vice President and Director, ISPI ; *Matteo Villa*, Senior Research Fellow, ISPI ; *Karim El Aynaoui*, President, PCNS ; *Larabi Jaïdi*, Senior Fellow, PCNS ; *Rida Lyammouri*, Senior Fellow, PCNS ; *Greg Mills*, Director, The Brenthurst Foundation ; *Marie-Noelle Nwokolo*, Researcher, The Brenthurst Foundation ; *Jonathan Eyal*, Associate Director, RUSI ; *Samuel Ramani*, Associate Fellow, RUSI ; *Gilles Yabi*, Founder, WATHI ; *Fadel Diop*, Research Fellow, WATHI.

### 4 février - EU PRIORITIES FOR 2022 AND BEYOND A VIEW FROM SOUTHERN EUROPE, Barcelona

Thème abordé (panel avec participation de l'Ifri) : Looking forward: Southern perspectives for the EU in 2022 and beyond.

Avec : *Thomas Gomart*, Director, French Institute of International Relations, Ifri ; *Ferdinando Nelli Feroci*, President, Istituto Affari Internazionali (IAI) ; *Nuno Severiano Teixeira*, Director, Portuguese Institute of International Relations (IPRI).

### 30 mars - COUNCIL OF COUNCILS FIFTH VIRTUAL CONFERENCE, Washington DC

**Visioconférence**

Thèmes abordés : The Crisis in Ukraine, Preparing for the Next Pandemic.

Intervenant/participant Ifri : *Thomas Gomart*, Director, Ifri.

### 5-7 juin - COUNCIL OF COUNCILS ANNUAL CONFERENCE, Washington DC

Thèmes abordés : U.S. Domestic Politics and Foreign Policy, The West, Russia, and Ukraine, Common Challenges Think Tanks Face, The Future of Global Health Security: Preparing for Emerging Pandemic Threats, Global Digital Governance: Is Consensus on New Rules Possible?, Managing Growing Climate Risk, The Global Economic Outlook.

Intervenant/participant Ifri : *Thomas Gomart*, directeur, Ifri.

### 8 juin - 17<sup>TH</sup> ANNUAL RAYMONS ARON LECTURE, Washington DC

Thème : Russia, France, and global disorder

Avec : *Thomas Gomart*, Director, Ifri ; *Philippe Étienne*, Ambassador of France to the United States ; *Fiona Hill*, Senior Fellow, Brookings ; *Célia Belin*, Senior Fellow, Brookings.



### 24-25 octobre - QUAD 2022, Washington DC

Thèmes abordés : Russia-Ukraine war, Geopolitical realignments, Multilateralism and globalization ; Energy security and climate change.

Avec : *Jake Sullivan*, U.S. National Security Adviser ; *Thomas Gomart*, Directeur, Ifri ; *Philippe Bertoux*, Head of Directorate for Strategic Affairs, Security and Disarmament, French Ministry of Europe and Foreign Affairs ; *Emmanuel Comolet*, Senior Advisor to the Executive Director, Representation of France for the World Bank Group and the International Monetary Fund ; *Marc Hecker*, Director of Research and Communications, Editor-in-Chief of *Politique étrangère*, and Research Fellow at the Security Studies Center, Ifri ; Vice-admiral (rtd) *Henri Schricke*, Senior Executive and Board's advisor for international relations, crisis management and international development ; *Sabine Fischer*, Senior Fellow, SWP ; *Bronwen Maddox* Director and Chief Executive, Chatham House ; *James Nixey*, Head of Russia and Eurasia Programme, Chatham House ; *Stephanie Pezard*, Senior political scientist, RAND Corporation ; *Stefan Mair*, Executive Board Director, SWP ; *Howard J. Shatz*, Senior economist, RAND Corporation ; *Jason Matheny*, President and Chief Executive Officer, RAND Corporation ; *Jacopo Maria Pepe*, Global Issues - Associate, SWP ; *Antony Froggatt*, Senior Research Fellow and Deputy Director, Environment and Society Programme, Chatham House.



**17 novembre - NEW POWER DYNAMICS IN THE EUROPEAN UNION IN LIGHT OF THE WAR IN UKRAINE  
ROBERT BOSCH STIFTUNG, Berlin**

Avec : *Piotr Buras*, Senior Policy Fellow and Head of Warsaw Office at European Council on Foreign Relations (ECFR) ; *Ralf Fücks*, Managing Director of Center for Liberal Modernity ; *Thomas Gomart*, Director of French Institute of International Relations (Ifri) ; *Sylvie Kauffmann*, Editorial Director, *Le Monde* ; and *Richard von Weizsäcker*, Fellow, Robert Bosch Academy ;  
Intervenant/participant Ifri : *Thomas Gomart*, directeur, Ifri.



**30 novembre-1<sup>er</sup> décembre - FRENCH-AMERICAN CYBER SECURITY CONFERENCE**

**THE FUTURE OF DEMOCRACY IN THE DIGITAL AGE:  
A TRANSATLANTIC DISCUSSION ON EVOLVING  
GEOPOLITICS AND CYBER SECURITY, Washington DC**

Thème abordé (panel avec participation de l'Ifri) :

Great Power Competition: Geopolitics and confrontation in digital space.

Avec : Col. (ret.) *Robert L. Gordon III*, Chief Growth Officer, SBG Technology Solution, *Stephenie Handler*, Partner, Gibson, Dunn & Crutcher LLP ; *Thomas Gomart*, Director, French Institute for International Relations (Ifri) ; *Christine Ockrent*, Journalist, Writer, France Culture.

**14-16 décembre – 11<sup>th</sup> ATLANTIC DIALOGUES, POLICY CENTER FOR THE NEW SOUTH, Marrakech**

Thème abordé (panel avec participation de l'Ifri) :

Compounded Crises: The Wider Atlantic Taking Stock.

Avec : *Ferid Belhaj*, Vice President - Middle East North Africa, World Bank ; *Obiageli Ezekwesili*, President, Human Capital Africa Nigeria ; *Andrés Rozental*, Founding President, Mexican Council on Foreign Relations ; *Thomas Gomart*, Director, French Institute for International Relations (Ifri).

**20-22 septembre – WORLD KNOWLEDGE FORUM 2022,  
SUPERCOMPENSATION: RESTORING GLOBAL  
PROSPERITY & FREEDOM, Séoul**



**Session 1 : Future of Global Security after the Ukraine War**

Avec : *Thierry de Montbrial*, Chairman of Ifri, *Chad Sbragia*, Former Deputy Assistant Secretary of Defense for China, Office of the Secretary of Defense ; *Milo Jones*, Research Fellow, Changing Character of War Centre, Pembroke College, Oxford ; *Reince Priebus*, The 27<sup>th</sup> White House Chief of Staff, Chairman of the Republican National Committee (2011-2017) ; *Hyun-Wook Kim*, Professor at the Department of American Studies, Korea National Diplomatic Academy.

**Session 2 : Geopolitical Outlook 2023: Cold War Redux**

Avec : *Thierry de Montbrial*, Chairman of Ifri, *Carl Bildt*, former Prime Minister of Sweden ; *Esko Aho*, Former Prime Minister of Finland ; *Reince Priebus*, The 27<sup>th</sup> White House Chief of Staff ; *Terry Martin*, TV News Anchor.

Intervenant/participant Ifri : *Thierry de Montbrial*, président de l'Ifri.

**15 novembre – RENCONTRE IFRI / L'INSTITUT INTERNATIONAL DE L'ASIE CENTRAL (IIAC), Paris**

Avec notamment : *Anvar Nasyrov*, directeur de l'IIAC ; *Obid Khakimov*, directeur du Centre des études économiques et de reformes, IIAC.

Intervenant/participant Ifri : *Marc Julienne*, *Françoise Nicolas*, *Thomas Gomart*, *Tatiana Kastouéva-Jean*.

**28 novembre – RENCONTRE IFRI / KAZAKHSTAN INSTITUTE FOR STRATEGIC STUDIES, Paris**



Avec : *Erskine Toukoumov*, directeur du KISI ; vice-directeur *Sanat Kushkumbayev* ; *Colonel Marat Shaimerdenov*, attaché de défense près l'ambassade du Kazakhstan ; Intervenants Ifri : *Marc Hecker*, *Tatiana Kastouéva-Jean*, *Thomas Gomart*, *Marc-Antoine Eyl Mazzega*.



# Les Débats en 2022

Échanger, sur tous les aspects des relations internationales, favoriser le dialogue entre experts, décideurs privés et publics, leaders d'opinion



Intervention de **Dmytro Kuleba**, ministre ukrainien des Affaires étrangères au Forum France Ukraine, Ifri, 10 février 2022

La recherche à l'Ifri ne peut se concevoir sans le débat : en s'enrichissant mutuellement, l'une et l'autre permettent une approche réaliste et pragmatique des questions internationales.

Chaque année, l'Ifri organise un large éventail de conférences, de séminaires et de déjeuners et

dîners-débats en présence de hautes personnalités. Les débats en ligne et les formats hybrides (numérique et présentiel) rendent possible la participation de nouveaux publics provenant du monde entier.

En 2022, l'Ifri a poursuivi la diversification des formats de ses débats.

Plus de **110 événements** ont été organisés dont :

- **55** visioconférences, *workshops*, séminaires et ateliers *online*
- **35** événements en présentiel
- **24** événements au format hybride

## En 2022, l'Ifri a accueilli plus de 50 personnalités françaises et étrangères, notamment



**Denise Bauer**, ambassadrice des États-Unis d'Amérique en France

**Thomas Gassiloud**, président de la Commission parlementaire de la défense nationale et des forces armées, député de Renaissance (RE)

**Dmitri Goudkov**, ancien député de la Douma (2011-2016), homme politique d'opposition, membre du Comité anti-guerre de Russie

**Christophe Grudler**, Member of the European Parliament

**Paul Hermelin**, président de Capgemini



**Stéphane Bouillon**, secrétaire général de la défense et de la sécurité nationale

**Thierry Burkhard**, chef d'état-major des armées

**Marine de Carné**, ambassadrice et secrétaire permanente de la France pour le Pacifique

**Lasha Darsalia**, vice-ministre des Affaires étrangères géorgien

**Valéria Faure-Muntian**, députée et présidente du Groupe d'amitié France-Ukraine

**Danielle Follett**, présidente de Democrats Abroad France

**Claudia Gamon**, Member of the European Parliament



**Subrahmanyam Jaishankar**, ministre des Affaires étrangères de l'Inde

**Nicolas Kazadi**, ministre des Finances de la République Démocratique du Congo

**Dmytro Kuleba**, ministre ukrainien des Affaires étrangères



**Enrico Letta**, président de l'Institut Jacques Delors, ancien président du Conseil des ministres italien

**Dmytro Los**, directeur général de la Ukrainian Business & Trade Association (UBTA)

**Bob Loughman**, premier ministre, République de Vanuatu

**Stéphane Mille**, général d'armée aérienne, chef d'état-major de l'armée de l'Air et de l'Espace

**David Miliband**, président-directeur général, International Rescue Committee

**Patrick Muyaya**, ministre des Communications et Médias de la République du Congo

**David W. Panuelo**, président des États Fédérés de Micronésie

**Nicu Popescu**, vice premier ministre de Moldavie

**Didier Reynders**, commissaire européen à la Justice



**Maia Sandu**, présidente de la République de Moldavie, **Thierry de Montbrial**, président de l'Ifri

**Pierre Schill**, général d'armée, chef d'état-major de l'armée de Terre

**Nils Schmid**, porte-parole pour les affaires étrangères du groupe parlementaire du SPD au Bundestag

**Olha Stefanishyna**, vice première ministre d'Ukraine en charge de l'intégration européenne et euro-atlantique

**Harsh V. Shringla**, Foreign Secretary, ministère des Affaires étrangères, Inde

**TEO Chee Hean**, ministre d'État chargé de la sécurité nationale

**Tidjane Thiam**, envoyé spécial de l'Union africaine pour le plan anti-Covid-19 en Afrique



**Svetlana Tikhanovskaia**, leader de l'opposition biélorusse

**Oleksandra Vasylenko**, conseillère économique du ministre ukrainien des Affaires étrangères

**Roman Vassilenko**, vice-ministre des Affaires étrangères du Kazakhstan

**Yuriy Vitrenko**, directeur général de Naftogaz, Kiev

**Igor Zhovkva**, directeur adjoint du cabinet du président de l'Ukraine, ambassadeur extraordinaire et plénipotentiaire



**WU Hongbo**, représentant spécial du Gouvernement chinois aux Affaires européennes, **Thomas Gomart**, directeur de l'Ifri



# Événements organisés par le président de l'Ifri



Thierry de Montbrial, président de l'Ifri, Jean-Christophe Ploquin, rédacteur en chef, *La Croix*, Thierry Burkhard, chef d'état-major des armées

## ❖ Petits-déjeuners, déjeuners et dîners-débats

Présidence : Thierry de Montbrial

**9 février 2022** - Petit-déjeuner débat avec *Vuk Jeremic*, ancien ministre des Affaires étrangères de Serbie, leader du principal parti de l'opposition serbe



**8 mars 2022** - Dîner-débat avec *Didier Reynders*, commissaire européen à la Justice

**3 mai 2022** - Petit-déjeuner débat avec *Paul Hermelin*, président de Capgemini

**14 septembre 2022** - Dîner-débat avec le Général d'armées *Thierry Burkhard*, Chef d'état-major des armées

**26 septembre 2022** - Dîner-débat avec *Denise Bauer*, ambassadrice des États-Unis d'Amérique en France

**7 octobre 2022** - Petit-déjeuner débat avec *Svetlana Tikhonovskaïa*, leader de l'opposition biélorusse

**12 octobre 2022** - Déjeuner-débat avec *Kevin Rudd*, ancien premier ministre d'Australie, président de *Asia Society Policy Institute (ASPI)*



**21 novembre 2022** - Dîner-débat avec *Maia Sandu*, présidente de la République de Moldavie



## ❖ La Table des Ambassadeurs

Présidence : Thierry de Montbrial

**5 avril 2022** - *Hans-Dieter Lucas*, ambassadeur d'Allemagne en France

**10 mai 2022** - *Refik Ali Onaner*, ambassadeur de Turquie en France



**5 octobre 2022** - *Vadym Omelchenko*, ambassadeur d'Ukraine en France



*Vadym Omelchenko*, ambassadeur d'Ukraine en France, *Tatiana Kastouéva-Jean*, directrice du centre Russie/NEI, Ifri, *Thierry de Montbrial*, président de l'Ifri

# En 2022, l'Ifri a publié

Les recherches de l'Ifri sont, pour l'essentiel, disponibles sous forme de publications électroniques en libre accès sur le site de l'Ifri.

## ❖ Publications électroniques

*Les Études de l'Ifri, les Notes de l'Ifri, les Briefings de l'Ifri, les Éditoriaux de l'Ifri.*

## ❖ Collections thématiques

*Asie. Visions, Notes du Cerfa, Visions franco-allemandes, Potomac Papers, Russie. NEI. Visions, Focus stratégique, Prolifération Papers...*

L'Ifri diffuse ses analyses en français, anglais, allemand et russe.

## Politique étrangère

Rédacteurs en chef : Dominique David et Marc Hecker

Espace d'analyse de fond et de débat, *Politique étrangère* propose chaque trimestre sa grille de lecture de l'actualité internationale. La revue dispose d'un blog dédié où l'on peut retrouver articles thématiques, débats sur l'actualité ou dossiers de fond : [politique-etrangere.com](http://politique-etrangere.com)



Parmi les dossiers thématiques en 2022, on citera : **Climat : quelle marche suivre ?** (n° 1/2022) ; **Ukraine : entre deux paix ?** (n° 2/2022) ; **Guerre en Ukraine : un changement de monde ?** (n° 3/2022) ; **Balkans : un nouveau Grand Jeu ?** (n° 4/2022).

L'Ifri a publié plus de **160 notes, études et éditoriaux numériques, 6 ouvrages** et plus de **40 articles et contributions.**



**RAMSES 2023 :  
L'Europe dans  
la guerre**

Rapport annuel mondial sur le système économique et les stratégies

Co-directeurs : Thierry de Montbrial et Dominique David

En ouverture, les « **Perspectives** » de Thierry de Montbrial constituent une synthèse originale des tendances de l'année écoulée, couvrant l'ensemble du champ des relations internationales.

Suivent **3 parties thématiques** :

- **L'Europe au défi**
- **La guerre est là : enjeux, moyens**
- **Ordres et désordres africains**

*En 2022 sont également abordés les thèmes du statut de la Biélorussie avec la Russie, du problème énergétique allemand, le Royaume-Uni et l'Irlande après le Brexit, Biden face aux midterms aux États-Unis, l'Amérique et la Chine, les bouleversements politiques au Chili...*

Le **RAMSES 2023** est accompagné de **8 vidéos** de chercheurs de l'Ifri, proposant une synthèse des **thèmes internationaux les plus actuels**. Les **Repères** offrent un indispensable appareil documentaire : statistiques, chronologie, cartes originales.

# L'Ifri et les entreprises

Depuis sa création en 1979, l'Ifri a su développer une relation privilégiée avec ses partenaires entreprises.

Éclairages dédiés, mise en réseau, interaction avec les équipes de recherche, etc. : l'Ifri met à disposition des entreprises une expertise, un savoir-faire et un réseau uniques en France et reconnus à l'international.

Fondation reconnue d'utilité publique, l'Ifri est financé par des contributions privées – entreprises, organisations et membres individuels – qui représentent plus de 70 % de ses ressources, et bénéficie d'une subvention de l'État.

En 2022, l'Ifri a renforcé son offre de débats destinée à ses membres, en alternant des cycles de visioconférences et des rencontres en présentiel de haut niveau. L'Institut a maintenu une fréquence d'événements particulièrement élevée tout au long de l'année, afin de garantir une proximité avec ses partenaires et répondre à leurs sollicitations nombreuses.

Par son soutien, l'entreprise accède au réseau de l'Ifri, participe activement aux débats et aux événements de l'Institut aux côtés des meilleurs experts et observateurs de la scène internationale et contribue au rayonnement de l'expertise française en relations internationales.



Thomas Gomart, directeur de l'Ifri, Jean-Paul Lafaye, président, Anigma Partners, Martin Sion, président Safran Electronics & Defense

## Soutenir l'Ifri



Cécile Kossoff, directrice de la marque, de la communication et du marketing, Mazars, Yann Roland, directeur du développement, Ifri

Il existe aujourd'hui deux façons de soutenir l'Ifri :

- Soutenir l'activité générale de l'Institut
- Soutenir les activités spécifiques d'un programme de recherche de l'Institut

Ces deux formes de partenariat relèvent du mécénat et offrent des avantages fiscaux.

### L'Ifri remercie :

Les entreprises qui en 2022 ont rejoint le Club des Grands Donateurs de l'Ifri Foundation, le fonds de dotation de l'Institut :

AIR LIQUIDE, BNP PARIBAS, CAPGEMINI, L'OREAL, LVMH, SANOFI, SOCIETE GENERALE ET TOTALENERGIES.

Les entreprises qui en 2022 ont rejoint les partenaires donateurs de l'Institut :

AG2R LA MONDIALE, ARDIAN, BUREAU VERITAS, LA COMMISSION DE RÉGULATION DE L'ÉNERGIE, COFACE, EDGAR AVOCATS, EGIS, ESSILOR SOCIAL IMPACT, GEODIS, INCERT, SAINT GOBAIN, SAFRAN ELECTRONICS & DEFENSE, THALES DMS, UBISOFT, UNION FRANÇAISE DE L'ÉLECTRICITÉ ET LA FONDATION PIERRE FABRE.

# Rencontres réservées aux membres\* et partenaires de l'Ifri

## ❖ Les Briefs des experts

Nouveau format de débat en visioconférence réservé aux entreprises partenaires de l'Ifri, le *Brief des experts* se compose de quinze minutes de présentation par un chercheur de l'Ifri, suivies de quinze minutes de questions-réponses avec les participants. Sa fréquence est trihebdomadaire.

Présidence : Thomas Gomart

**17 mars - LES 100 JOURS D'OLAF SCHOLZ : QUEL TOURNANT DANS LA POLITIQUE ÉTRANGÈRE ET ÉNERGÉTIQUE DE L'ALLEMAGNE FACE À LA GUERRE EN UKRAINE ?**

Avec : Paul Maurice, chercheur, Comité d'études des relations franco-allemandes, Ifri.

**7 avril - CHINE : VRAI SOUTIEN OU FAUX ALLIÉ DE LA RUSSIE EN UKRAINE ?**

Avec : Marc Julienne, chercheur, responsable des activités Chine, Centre Asie, Ifri.

**28 avril - GUERRE EN UKRAINE : QUELLES CONSÉQUENCES POUR LA POLITIQUE ÉNERGÉTIQUE DE L'UNION EUROPÉENNE ?**

Avec : Carole Mathieu, chercheuse, Centre Énergie & Climat, Ifri.

**19 mai 2022 - VERS DES COALITIONS JURIDIQUES SINO-RUSSES : LE DROIT AU SERVICE D'UN NOUVEL ORDRE MONDIAL**

Avec : Amélie Férey, chercheuse, coordinatrice du Laboratoire de recherche sur la défense, Centre des études de sécurité, Ifri.

**9 juin - LA STRATEGIE AMÉRICAINE POUR « RALENTIR L'ADVERSAIRE » CHINOIS : QUELLES CONSÉQUENCES POUR LES ALLIÉS DES ÉTATS-UNIS ?**

Avec : Mathilde Velliet, chercheuse, programme Géopolitique des technologies, Ifri.

**30 juin - L'EXIL DES RÉFUGIÉS D'UKRAINE : QUELLES CONSÉQUENCES POUR LES POLITIQUES MIGRATOIRES DE L'UE ?**

Avec : Matthieu Tardis, chercheur, responsable, Centre migrations et citoyennetés, Ifri.

**29 septembre - LA PLACE DU CYBER DANS LA GUERRE EN UKRAINE**

Avec : Julien Nocetti, chercheur associé, Centre Russie/NEI et programme Géopolitique des technologies responsable, Ifri.

**27 octobre - 20<sup>e</sup> CONGRÈS DU PARTI COMMUNISTE CHINOIS : UN BILAN**

Avec : Marc Julienne, chercheur, responsable des activités Chine, Centre Asie, Ifri.

**17 novembre - ÉLECTIONS DE MI-MANDAT AUX ÉTATS-UNIS : UN BILAN**

Avec : Laurence Nardon, chercheuse, responsable du programme Amérique du Nord, Ifri.

**8 décembre - LA GUERRE EN UKRAINE : ÉTAT DES LIEUX ET PERSPECTIVES**

Avec : Dimitri Minic, chercheur, Centre Russie/NEI, Ifri.

## ❖ Les Rencontres du directeur

Nouveau format de débat trimestriel réservé aux dirigeants des entreprises partenaires de l'Ifri autour de **Thomas GOMART**, directeur de l'Ifri, cette rencontre est consacrée à l'analyse d'un sujet proposé préalablement par l'un des participants au cycle.

**23 juin - VERS UNE NOUVELLE TRIANGULARISATION : ÉTATS-UNIS, EUROPE, CHINE**

**8 octobre - QUEL POSITIONNEMENT INTERNATIONAL POUR L'UE ?**

\* L'Ifri a gardé son statut d'Association reconnue d'utilité publique jusqu'au 18 novembre 2022



# Les Entreprises et organisations partenaires

Au 31 décembre 2022

## GRANDS DONATEURS *IFRI FOUNDATION*

AIR LIQUIDE, BNP PARIBAS, CAPGEMINI, L'OREAL, LVMH, SANOFI, SOCIETE GENERALE, TOTALENERGIES

## ENTREPRISES, ORGANISATIONS ET FONDATIONS PARTENAIRES

AFD	DASSAULT SYSTEMES	MEDEF
AG2R	EDF SA	MERIDIAM
AGENCE DE COOPERATION INTERNATIONALE DU JAPON	EDGAR AVOCATS	MERSEN
AIR LIQUIDE SA	EDMOND ROTHSCHILD ASSET MANAGEMENT	MICHELIN
AIRBUS GROUP SAS	ENGIE SA	MITSUBISHI FRANCE
ARIANEGROUP	ENI	mitsui co. europe plc
ARQUUS	EQUINOR	NATIXIS
BANQUE DE FRANCE	ESSILOR SOCIAL IMPACT	NAVAL GROUP
BNP PARIBAS	EUTELSAT	ORANGE
BNP PARIBAS	FONDATION BNP PARIBAS	ORTEC
BONA FIDE	FONDATION CLARENCE WESTBURY	PARQUEST
BOUYGUES	FONDATION L'OREAL	PORTICUS GLOBAL
BPIFRANCE	FONDATION PIERRE FABRE	PRONUTRI
BUREAU VERITAS	FONDATION SUEZ	ROTHSCHILD & CIE BANQUE
CAISSE DE DEPOT ET PLACEMENT DU QUEBEC	FONDATION TOTALENERGIES	RTE
CAPGEMINI	GROUPAMA ASSET MANAGEMENT	SAFRAN
CITIGROUP GLOBAL MARKETS EUROPE AG	GROUPE LA POSTE	SANOFI-AVENTIS GROUPE
CM EQUITY	GROUPE RENAULT	SAUERMANN GROUP
CNEF	GROUPE SAINT-GOBAIN	SOCIETE GENERALE
CNES	GROUPE SODEXO	THALES
CNP ASSURANCES	INCERT	THE HUMAN SAFETY NET
COFACE	INRIA	TOTALENERGIES
COGES	JBIC	UBISOFT
COMMISSARIAT A L'ENERGIE ATOMIQUE ET AUX ENERGIES ALTERNATIVES	JETRO	UNION FRANÇAISE DE L'ELECTRICITE
Commission Régulation de l'Energie	LAZARD FRERES GESTION	VALEO
CONSEIL SUPERIEUR DU NOTARIAT	MAIRIE DE PARIS	VALLOUREC
CPR AM	MAZARS	VEOLIA ENVIRONNEMENT
CREDIT AGRICOLE	MBDA FRANCE	VIEL & CIE FINANCES
	MBO	VINCI

## AMBASSADES ET DÉLÉGATIONS

ALGERIE	ETHIOPIE	NORVEGE
ANDORRE	FINLANDE	NOUVELLE-ZELANDE
ARMENIE	GEORGIE	PAYS-BAS
AUTRICHE	GRECE	POLOGNE
BELGIQUE	HONGRIE	QATAR
BIELORUSSIE	INDE	REPUBLIQUE TCHEQUE
BRESIL	INDONESIE	ROUMANIE
BUREAU DE REPRESENTATION DE TAIPEI	IRLANDE	SINGAPOUR
CANADA	JAPON	SLOVAQUIE
CHINE	KOWEIT	SUEDE
CHYPRE	LETTONIE	SUISSE
COREE DU SUD	LITUANIE	SULTANAT D'OMAN
DANEMARK	LUXEMBOURG	TURQUIE
DELEGATION GENERALE DE QUEBEC	MAROC	
ESTONIE	MONACO	

# L'Ifri et les médias en 2022

2022, une année exceptionnelle pour la présence médiatique



En 2022, l'Ifri a été particulièrement mobilisé pour couvrir l'actualité internationale, notamment avec l'éclatement de la guerre en Ukraine et les bouleversements du système international.

Une très forte croissance de la présence médiatique de l'Ifri en 2022 est à noter, à savoir **180 % d'augmentation générale des retombées presse** en France aussi bien que dans les médias mondiaux – toutes sources confondues – *print*, audiovisuel, web.

Outre les nombreux articles, tribunes et interviews, on notera une hausse très importante des **interventions audiovisuelles : plus de 700 en 2022** contre 560 en 2021. L'Ifri a fait l'objet de plus de **7 000 citations et références** dans les médias, dont près de **5 000** dans la presse étrangère, un bond très important par rapport à 2021.



En 2022, l'Ifri a été très présent dans la presse quotidienne et hebdomadaire nationale et notamment dans **Le Monde** avec plus de **110 interventions**, **Le Figaro** (plus de **53**), **Les Échos** (**46**), **L'Express** (**42**), avec plus de 70 tribunes et interviews signées. Les chercheurs de l'Ifri étaient particulièrement présents sur les plateaux de télévision et de radio.

On notera leurs interviews dans les JT de **TF1** (**8 passages**), **France 2** (**7 passages**), **C ce soir sur France 5** (**11 passages**), **ARTE** (**21 passages**), **France 24** et plus de **36 participations** dans « C dans l'air »

sur **France 5** ; une présence régulière sur les chaînes d'information **BFM** (30 émissions), **CNews**, **LCI** (38 émissions), **LCP-Public Sénat**, une excellente collaboration avec **France Culture** (**158 participations**) et **RFI** (**130**) ainsi qu'avec les radios nationales **France Inter** (41) et **France Info**.

Les chercheurs et les analyses de l'Ifri ont été cités par **Associated Press**, **Bloomberg**, **The New York Times**, **The Financial Times**, **Newsweek**, **Forbes**, **The Times**, **Die Zeit**, **La Stampa**, **Die Welt**, **Deutsche Welle** ainsi que dans la presse russe, chinoise, arabe, africaine, est-européenne...

# L'Ifri et le numérique en 2022

Le rôle d'un *think tank* tel que l'Ifri est de proposer une expertise fiable, sourcée et approfondie, face à la prolifération des « fake news ».

En 2022, l'Ifri a renforcé sa présence numérique, via six principales plateformes de communication :

## ❖ Le site internet : [www.ifri.org](http://www.ifri.org)

Adresse de référence sur les grandes questions internationales, le site de l'Ifri a compté plus de **2 millions de pages visitées en 2022**. Disponible en 4 langues (français, anglais, allemand et russe), il offre aux visiteurs la possibilité d'accéder facilement aux travaux de l'Ifri et de suivre son actualité.

## ❖ Les réseaux sociaux



**FACEBOOK** : Avec **108 000** abonnés, la page Facebook de l'Ifri interagit au quotidien avec le grand public. Études, contenus média, vidéos et infographies y sont publiés à un rythme soutenu. Au-delà de la portée importante des publications, cette page permet également le recueil et la prise en compte des avis des internautes sur l'expertise apportée.



**TWITTER** : Instantanéité de l'information, communication ciblée, contacts multiples avec les sphères politique, médiatique et institutionnelle, plus de **41 800** abonnés suivent chaque jour l'actualité de l'Ifri.



**LINKEDIN** : L'Ifri alimente quotidiennement cette plateforme de référence pour les professionnels, de contenus riches et diversifiés à ses **67 000** abonnés.



**INSTAGRAM** : Avec près de **3 000** abonnés, l'Ifri entretient sa présence sur cette plateforme visant un public plus jeune et intéressé par les relations internationales.

## ❖ Les vidéos



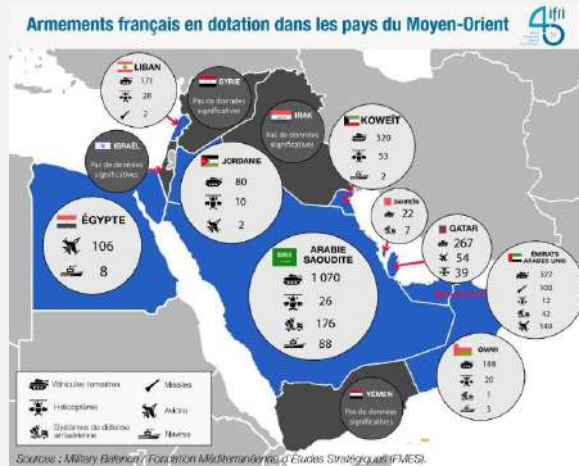
**YOUTUBE** : En 2022, l'Ifri a publié plus de **100 vidéos exclusives** sur cette plateforme de référence et compte plus de **11 000 abonnés**.



## ❖ Infographies et courtes vidéos



Plus de **30 Infographies et Cartes** en 2022



## ❖ Ifrimaps.org

Site avec carte interactive lancé à l'occasion des élections présidentielles de 2022.



# World Policy Conference

QUINZIÈME ÉDITION, 9-11 DÉCEMBRE 2022, ABOU DABI

La quinzième édition de la *World Policy Conference* (WPC) s'est tenue à Abou Dabi du 9 au 11 décembre 2022. Comme les précédentes, elle a rassemblé des responsables politiques et économiques, des experts et des leaders d'opinion qui ont débattu des problèmes globaux du moment et de la gouvernance mondiale.

La réunion a été ouverte par une introduction de **Thierry de Montbrial**, une allocution de la ministre d'État pour la Coopération internationale des Émirats arabes unis **Reem Ibrahim Al Hashimy**, de l'archevêque de Constantinople – Nouvelle Rome et patriarche œcuménique **Sa Sainteté Bartholomée I<sup>er</sup>** et du Grand Rabbín de France **Haïm Korsia**.

Les vingt-et-une sessions plénières ont été consacrées aux défis posés à la gouvernance mondiale dans des domaines tels que : *L'avenir géopolitique et le monde des affaires* ; *Le Sahel et l'Afrique de l'Ouest : géopolitique et géoéconomie* ; *L'avenir de l'UE et la sécurité européenne après la guerre d'Ukraine* ou *La gouvernance spatiale : les implications de l'accès mondial aux technologies spatiales*.

Parmi les intervenants éminents qui ont apporté leur éclairage, on citera le *Prince Faisal bin Farhan Al Saud* (ministre des Affaires étrangères d'Arabie Saoudite), *Dmytro Kuleba* (ministre des Affaires étrangères d'Ukraine), *Vincent Biruta* (ministre des Affaires étrangères du Rwanda), *Roman Vassilenko* (vice-ministre

des Affaires étrangères du Kazakhstan), *Tsakhiagiin Elbegdorj* (ancien président de la Mongolie), *Anwar Mohammed Gargash* (conseiller diplomatique du président des Émirats arabes unis), *Serge Ekué* (président de la Banque ouest-africaine de développement), *Jean-Marie Paugam* (directeur général adjoint de l'OMC), *Nikolaus Lang* (directeur général et associé principal du Boston Consulting Group), *Helle Kristoffersen* (directrice générale Strategy & Sustainability et membre du comité exécutif de TotalÉnergies), *Franklin Servan-Schreiber* (co-fondateur et PDG de Transmutex), *Lionel Zinsou* (ancien premier ministre du Bénin), *Peter Beyer* (membre du Bundestag allemand) et *Juliette Tuakli* (PDG du groupe médical CHILDAccra).



*Thierry de Montbrial*, président et fondateur de l'Ifri et de la WPC avec le *Prince Faisal bin Farhan Al Saud*, Ministre des Affaires étrangères d'Arabie Saoudite



Les ateliers se sont concentrés sur trois grands axes – *Finance et économie ; Énergie, climat et développement durable ; Afrique* –, considérés sous l’angle de la gouvernance mondiale. Les discussions ont été particulièrement constructives, avec des participants comme *Jean-Claude Trichet* (ancien président de la BCE et gouverneur honoraire de la Banque de France), *Kyung-wook Hur* (président du Korean Bretton Woods Club), *Olivier Appert* (président de France Brevets et ancien président du Conseil français de l’Énergie), *Robert Dossou* (président de l’Association africaine de droit international et ancien ministre des Affaires étrangères du Bénin), *Jean-Claude Meyer* (Vice Chairman International de Rothschild & Cie), *Valérie Ducrot* (directrice exécutive du Global Gas Centre), *André Lévy-Lang* (président fondateur de l’Institut Louis Bachelier), *Cheikh Tidiane Gadio* (président de l’Institut panafricain de stratégies), *Elisabeth Guigou* (présidente fondatrice d’Europartenaies).

Autour de hautes personnalités comme *Kevin Rudd* (président de l’Asia Society Policy Institute, ancien premier ministre d’Australie), *Laurent Fabius* (président du Conseil constitutionnel français, président de la COP 21), et *Khaldoon Khalifa Al Mubarak* (président de l’Executive Affairs Authority et président-directeur général du groupe Mubadala), les déjeuners et dîners-débats ont permis de nombreux échanges sur des sujets tels que : *la situation au Moyen-Orient, la Chine après le XX<sup>e</sup> Congrès du PCC ou encore le changement climatique et la transition énergétique.*

Cette quinzième édition de la WPC a apporté des éclairages nouveaux dans plusieurs domaines, afin de dessiner un tableau plus précis des nombreux défis de la gouvernance mondiale et d’en faire mieux mesurer l’ampleur.



*Michel Foucher*, membre du Conseil d’orientation du Cycle des hautes études européennes, ancien ambassadeur de France en Lettonie ; *Cheikh Tidiane Gadio*, président de l’Institut panafricain de stratégies, Paix-Sécurité-Gouvernance, envoyé spécial de l’OIF, ancien ministre des Affaires étrangères du Sénégal ; *Thierry de Montbrial*, président et fondateur de l’Ifri et de la WPC ; *Marc Hecker*, directeur de la recherche et de la valorisation de l’Ifri, rédacteur en chef de *Politique étrangère* ; *Holger Mey*, vice-président des concepts avancés chez Airbus Defence and Space ; *Fathallah Oualalou*, Senior Fellow au Policy Center for the New South, ancien ministre de l’Économie et des Finances du Maroc.

#### Partenaires de la WPC :

TotalÉnergies, la Banque ouest-africaine de développement, Capgemini, Poongsan, Norge Mining, Boston Consulting Group, Alcen, EximBank, Obrist Group, CNES.

#### Partenaires médias :

France Inter, An-Nahar, CNN, Le Journal du Dimanche, Les Echos, RFI, Nikkei, Maekyung Media Group.

#### Sites Web :

[www.worldpolicyconference.com](http://www.worldpolicyconference.com)  
[www.worldpolicyconferencetv.com](http://www.worldpolicyconferencetv.com)

# L'Équipe de l'Ifri

Au 31 décembre 2022

**Thierry de Montbrial**, président, membre de l'Académie des sciences morales et politiques

*Florence Richomme*, chargée de projets et assistante du président

**Thomas Gomart**, directeur

*Katie Hamilton*, chargée de projets

*Eszter Karacsony*, chargée de projets

**Valérie Genin**, secrétaire général

*Karine Lusardi*, chargée de mission

**Doïna Romanenko**, directrice de cabinet du président

*Vincent Delaire*, assistant

**Dominique David**, conseiller du président

**Song-Nim Kwon**, directeur exécutif de la WPC

*Charlotte Canal*, *Laura Rocchi*, *Lucie Skopek*

**Natacha Crance**, responsable de la communication

## Comité de direction

**Thomas Gomart**, directeur

**Valérie Genin**, secrétaire général

**Marc-Antoine Eyl-Mazzega**, directeur du centre énergie

**Yann Roland**, directeur du développement

**Marc Hecker**, directeur de la recherche et de la valorisation

**Tatiana Jean**, directrice du Centre Russie

**Françoise Nicolas**, directeur du Centre Asie

**Doïna Romanenko**, directrice de cabinet du président

## RAMSES

**Thierry de Montbrial** et **Dominique David**, co-directeurs

## Politique étrangère

**Dominique David**, rédacteur en chef

**Marc Hecker**, rédacteur en chef

## Direction du développement

**Yann Roland**, directeur du développement

*Audrey Cabald*, chargée des entreprises, ambassades et organisations membres

*Barbara Delansoy*, chargée de la CRM et des relations avec les membres individuels

*Élia Mompontet Zabala*, chargée du développement des partenariats

## Secrétariat général

**Valérie Genin**, secrétaire général

*Karine Lusardi*, chargée de mission

*Nadia Fraioli*, chargée des déplacements

## Comptabilité

*Anne Benedite*, comptable

## Services généraux

**Nathalie Magnier**, directeur

*Mhenna Larbes*, chargé des services généraux

*Nicolas Lang*, technicien

*Barbara Delansoy*, chargée de projets

*Catherine Naïker* et *Aminata Kaba*, hôtesse d'accueil

# La Recherche

## Comité d'études des relations franco-allemandes (Cerfa)

Éric-André Martin, secrétaire général  
Marie Krpata, chercheuse  
Catherine Naïker, assistante

## Centre franco-autrichien (CFA)

Dominique David, président

## Centre Russie/NEI

Tatiana Kastouéva-Jean, directrice  
Anne Souin, chargée de projets  
Dimitri Minic, chercheur

## Centre Asie Ifri

Françoise Nicolas, directeur  
Marc Julienne, chercheur  
Céline Pajon, chercheuse  
John Seaman, chercheur

## Programme Turquie/Moyen-Orient

Dorothee Schmid, responsable  
Élisa Domingues Dos Santos, chargée de projets

## Centre Afrique subsaharienne

Alain Antil, directeur  
Sina Schlimmer, chercheuse  
Élisa Domingues Dos Santos, chargée de projets

## Programme Amérique du Nord

Laurence Nardon, responsable

## Programme GeoTech

Alice Pannier, responsable  
Mathilde Velliet, chercheuse

## Centre des études de sécurité

Élie Tenenbaum, directeur  
Marc Hecker, chercheur  
Laure de Rochegonde, chercheuse junior  
Amélie Férey, chercheuse  
Héloïse Fayet, chercheuse  
Léo Péria-Peigné, chercheur

## Laboratoire de recherche sur la défense (LRD)

Amélie Férey, coordinatrice  
Jérémy Bachelier, officier inséré  
Alexandre Jonnekin, officier inséré  
François Renaud, officier inséré

## Centre Énergie & Climat

Marc-Antoine Eyl-Mazzega, directeur  
Diana Gherasim, chercheuse  
Aurélia Bessède, assistante

## Centre Migrations et Citoyennetés

Matthieu Tardis, responsable

## Publications

**Marc Hecker**, directeur de la recherche et de la valorisation  
Sharleen Lavergne, secrétaire de rédaction, chargée de diffusion  
Amaranta Castanet, secrétaire de rédaction

## Communication digitale

Dimitri Von Buren, responsable de la communication digitale

## Documentation

Daniel Marier, documentaliste

*Les biographies des membres de la direction ainsi que des chercheurs sont disponibles sur le site de l'Ifri ([www.ifri.org](http://www.ifri.org))*



# Conseil d'administration

Au 31 décembre 2022

## Président

**Thierry de Montbrial**, président de l'Ifri, membre de l'Académie des sciences morales et politiques

## Vice-président

**Louis Schweitzer**, président d'honneur de Renault

## Trésorier

**François Drouin**, président de la société ETI Finance

## Membres

**Jean-Paul Agon**, président de L'Oréal

**Marianne Bastid Bruguière**, historienne, sinologue, membre de l'Académie des Sciences morales et politiques

**Marie-Françoise Bechtel**, présidente de la Fondation *Res Publica*

**Maurice Gourdault-Montagne**, ambassadeur de France

**Marion Guillou**, administratrice indépendante

**Fabienne Keller**, députée européenne

**André Lévy Lang**, président de l'institut Louis Bachelier

**Isabelle de Leyritz**, présidente des Entretiens de l'Excellence

**Grégoire Lucas**, directeur des Relations extérieures, TIKEHAU CAPITAL

**Jean-Claude Meyer**, Vice-Chairman International, Rothschild & Cie

**Anne-Thida Norodom**, professeur agrégée de droit public Université Paris Cité

**Serge Sur**, professeur émérite de l'Université Panthéon Assas, membre de l'Académie des Sciences morales et politiques

# Conseil stratégique

Au 31 décembre 2022

## Président

**Thierry de Montbrial**, président de l'Ifri, membre de l'Académie des sciences morales et politiques

## Membres

**Corentin Brustlein**, délégué politique et prospective de défense à la Direction générale des relations internationales et de la stratégie (DGRIS) du ministère des Armées (au titre de la DGRIS)

**Jean-Pierre Chevènement**, ancien ministre, ancien sénateur, président d'honneur de la Fondation *Res Publica*

**Dominique David**, conseiller du président, Ifri ; rédacteur en chef de la revue *Politique étrangère* et co-directeur du RAMSES ; président du Centre franco-autrichien pour le rapprochement en Europe (CFA)

**Stanislas de Laboulaye**, ancien ambassadeur

**Alain Dejammet**, ambassadeur de France

**Nathalie Delapalme**, directrice exécutive et administrateur de la Fondation Mo Ibrahim

**Christine Desouches**, expert-consultant auprès d'organisations internationales, ancien conseiller spécial chargé des Affaires politiques et diplomatiques du Secrétaire général de la Francophonie, membre de l'Académie des Sciences d'Outre-mer

**Karim El Aynaoui**, président exécutif du Policy Center for the New South

**Nicole Gnesotto**, professeure émérite au Conservatoire National des Arts et Métiers (CNAM)

**Thomas Gomart**, directeur, Ifri

**Elisabeth Guigou**, ancienne ministre, ancienne députée, présidente de la Fondation Anna Lindh pour le dialogue des cultures en Méditerranée

**Marc Hecker**, directeur de la Recherche et de la Valorisation, Ifri ; rédacteur en chef de la revue *Politique étrangère*

**Sabine Jansen**, professeure au Conservatoire national des Arts et Métiers (CNAM)

**Manuel Lafont Rapnouil**, directeur du Centre d'analyse, de prévision et de stratégie (CAPS) au ministère de l'Europe et des Affaires étrangères

**Pierre Lellouche**, ancien ministre, ancien député, partenaire associé, Agora Strategy Group

**Joseph Maïla**, professeur de géopolitique à l'ESSEC et directeur du programme Médiation à l'IRENE/ESSEC

**Jean-Claude Mallet**, directeur des Affaires publiques, Total  
**Christine Manigand**, professeur d'histoire contemporaine, Université de Paris III - Sorbonne Nouvelle

**Georges-Henri Soutou**, professeur émérite à la Sorbonne, membre de l'Académie des Sciences morales et politiques

**Charles Zorgbibe**, professeur émérite à l'université Panthéon Sorbonne, ancien recteur de l'académie d'Aix Marseille





# La Recherche

## *UNITÉS RÉGIONALES*

### EUROPE

- COMITÉ D'ÉTUDES DES RELATIONS FRANCO-ALLEMANDES (CERFA)
- CENTRE FRANCO-AUTRICHIEN POUR LE RAPPROCHEMENT EN EUROPE (CFA)

### CENTRE RUSSIE/NEI

### CENTRE ASIE

### MAGHREB/MOYEN-ORIENT/MÉDITERRANÉE

- TURQUIE CONTEMPORAINE
- MOYEN-ORIENT
- PARTENARIAT IFRI – POLICY CENTER FOR THE NEW SOUTH

### CENTRE AFRIQUE SUBSAHARIENNE

### PROGRAMME AMÉRIQUE DU NORD

## *UNITÉS TRANSVERSALES*

### CENTRE DES ÉTUDES DE SÉCURITÉ/LABORATOIRE DE RECHERCHE SUR LA DÉFENSE (LRD)

### CENTRE ÉNERGIE & CLIMAT

### GÉOPOLITIQUE DES TECHNOLOGIES

### CENTRE MIGRATIONS ET CITOYENNETÉS

### INITIATIVE ESPACE

# UNITÉS RÉGIONALES

## EUROPE

### COMITÉ D'ÉTUDES DES RELATIONS FRANCO-ALLEMANDES (CERFA)



Créé en 1954 par un accord intergouvernemental entre la République fédérale d'Allemagne et la France, le Comité d'études des relations franco-allemandes (Cerfa) est aujourd'hui un des plus anciens organes communs aux deux pays.

Ses principales missions sont de :

- contribuer à une meilleure connaissance des approches respectives des deux pays en matière politique, sociétale et économique;
- analyser la relation franco-allemande dans une Union européenne (UE) en constante évolution.

#### Équipe

**Éric-André Martin**, secrétaire général

*Domaines d'expertise* : Allemagne : politique intérieure, politique extérieure, relations franco-allemandes ; politique européenne ; relations internationales de l'UE ; questions de non-prolifération ; sanctions internationales

**Marie Krpata**, chercheuse

*Domaines d'expertise* : politique industrielle européenne, multilatéralisme, politique étrangère de la France et de l'Allemagne

**Hans Stark**, conseiller pour les relations franco-allemandes à l'Ifri

*Domaines d'expertise* : Allemagne contemporaine : politique intérieure, politique étrangère Relations franco-allemandes : construction/intégration européenne, politique étrangère et de sécurité commune

**Catherine Naiker**, assistante

#### PUBLICATIONS ÉLECTRONIQUES

« Notes de l'Ifri »

Collection Notes du Cerfa

Éric André Martin, « Le choc de la réalité : La coalition feu tricolore dans la crise russo-ukrainienne », *Notes du Cerfa*, n° 167, février 2022.

**Christine Klos et Karl Terrollion**, « La "Stratégie France" de la Sarre. Un Land sur la voie d'un plurilinguisme européen en action », *Notes du Cerfa*, n° 168, mars 2022. (FR/DE)

**Alain Antil et Paul Maurice**, « Après le Mali, quel engagement de l'Allemagne au Sahel ? », *Notes du Cerfa*, n° 169, juin 2022.

**Patricia Commun**, « La puissance industrielle de l'Allemagne en danger. Le double choc de la transition énergétique et du risque géopolitique », *Notes du Cerfa*, n° 170, juillet 2022.

**Detlef Puhl**, « L'Allemagne, le "Changement d'époque" et l'avenir de l'OTAN », *Visions franco-allemandes*, n° 33, août 2022. (FR/DE)

**Éric-André Martin**, « La modernisation de la Bundeswehr : un retour aux fondamentaux ? », *Notes du Cerfa*, n° 171, octobre 2022.

**Marie Krpata**, « The European Union Industrial Strategy: Reconciling Competition and Geoeconomic Challenges », *Notes du Cerfa*, n° 172, October 2022.

**Sandra Parthie**, « Le plan de soutien du gouvernement allemand aux ménages et entreprises : comment compenser le double choc énergétique et économique ? », *Notes du Cerfa*, n° 173, décembre 2022. (FR/DE)



## « Briefings de l'Ifri »

**Paul Maurice**, « Un "changement d'époque" ? Vers une réorientation de la politique étrangère allemande après l'invasion russe en Ukraine », *Briefings de l'Ifri*, Ifri, 7 mars 2022.

## Contributions à *Politique étrangère*

**Hans Stark**, « La politique de défense de l'Allemagne : un tournant historique ? », *Politique étrangère*, vol. 87, n° 3, automne 2022.

## Contributions et articles hors Ifri

**Hans Stark**, « Le changement de paradigme de la politique de sécurité et de défense de l'Allemagne après l'invasion russe de l'Ukraine », *Allemagne d'aujourd'hui*, n° 239, mars 2022.

**Paul Maurice**, « Le Triangle de Weimar après son trentième anniversaire : bilan et perspectives », *Allemagne d'aujourd'hui*, n° 239, mars 2022.

**Marie Krpata**, "French perspectives on 30 years of German reunification: more Europe in the face of a return of Realpolitik?", *revue New Eastern Europe*, September 2022.

**Marie Krpata**, « La France et l'Allemagne : fers de lance de l'économie européenne ? », *La Revue Diplomatique*, octobre 2022.



## DÉBATS

### 17 janvier - QUEL EST L'AGENDA LIBERAL DE LA COALITION « FEU TRICOLORE » ? REGARDS FRANCO-ALLEMANDS (Visioconférence)

Avec : *Éric-André Martin*, secrétaire général, Comité d'études des relations franco-allemandes (Cerfa), Ifri ; *Paul Maurice*, chercheur, Comité d'études des relations franco-allemandes (Cerfa), Ifri ; *Sandra Weeser*, députée du Bundestag (FDP), présidente de la Commission de la construction, du logement, de la politique de la ville et des communes, membre de l'Assemblée parlementaire franco-allemande ; *Christophe Arend*, député LREM de la 6<sup>e</sup> circonscription de Moselle, président du groupe d'amitié France-Allemagne, membre de l'Assemblée parlementaire franco-allemande ; *Jeanette Süß*, chargée d'affaires européennes et responsable France, Fondation Friedrich-Naumann pour la Liberté.

### 17 mars - LES 100 JOURS D'OLAF SCHOLZ : QUEL TOURNANT DANS LA POLITIQUE ETRANGERE ET ENERGETIQUE DE L'ALLEMAGNE FACE A LA GUERRE EN UKRAINE ? (Visioconférence)

*Brief des experts*

Avec : *Paul Maurice*, chercheur au Comité d'études des relations franco-allemandes (Cerfa), Ifri

### 8 juin - COMMENT METTRE EN ŒUVRE LE « CHANGEMENT D'EPOQUE » DANS LE DOMAINE DE LA DEFENSE ? (Visioconférence)

Avec : *Éric-André Martin*, secrétaire général, Comité d'études des relations franco-allemandes (Cerfa), Ifri ; *Paul Maurice*, chercheur au Comité d'études des relations franco-allemandes (Cerfa) à l'Ifri ; *Torben Schütz*, chercheur associé, Programme Sécurité et Défense, Institut allemand de politique étrangère (DGAP)

### 9 juin - VERS UN NOUVEL ORDRE DE SECURITE EUROPEEN ? L'EVOLUTION DE LA POLITIQUE ETRANGERE FACE A LA GUERRE EN UKRAINE (Visioconférence)

Avec : *Dr. Thomas Gomart*, directeur, Ifri ; *Dr. Robin Niblett*, directeur exécutif, Chatham House ; *Prof. Dr. Daniela Schwarzer*, directrice exécutive Europe et Eurasie, Open Society Foundations ; *Prof. Dr. Nathalie Tocci*, directrice, Istituto Affari Internazionali ; *Sylvie Kauffmann*, directrice éditoriale, *Le Monde* ; *Richard Von Weizsäcker*, Fellow, Fondation Robert Bosch Berlin

### 27 juin 2022 - THE EU AS A CREDIBLE SECURITY ACTOR. THE EU STRATEGIC COMPASS AND THE CSDP IN THE AFTERMATH OF RUSSIA'S INVASION OF UKRAINE (Hybride) *En partenariat avec Hanns Seidel Stiftung and the SWP*

Avec : *Thomas Gomart*, Directeur, Ifri ; *Barbara Lippert*, Director of SWP ; *Philipp Siegert*, Director Paris Office, Hanns Seidel Stiftung (HSS) ; *Katrin aus Dem Siepen*, Director of Political Affairs, German Embassy Paris ; *Fabien Carlet*, Strategic Affairs and Cybersecurity Division, French Ministry of Foreign Affairs ; *Markus Woelke*, Head of Division 2020 – CSDP, German Federal Foreign Office ; *Col. Dirk Hamann*, Desk Officer, Division European Union Department Europe, French Ministry of Armed Forces ; *Prof. Marina Henke*, PhD, Director, Centre for International Security, Hertie School of Governance ; Chair: *Éric-André Martin*, Secretary General, Cerfa, ifri ; *Thomas Erndl*, MoP, Deputy Chairman, Foreign Affairs Committee of the German Bundestag ; *Col. Sébastien Pélessier*, CAS Africa, EMA/CPCO, French Ministry of the Armed Forces ; *Florence Schimmel*, Research Fellow, Security and Defense Program, German Council on Foreign Relations (DGAP) ; Chair: *Dr. Denis Tull*, Senior Associate, Africa, and Middle East, German Institute for International and Security Affairs (SWP) ; *Thomas Silberhorn*, MoP, Former Secretary of State, German Federal Ministry of Defense ; *Frédéric Petit*, MoP for the French living abroad (Balkans, Central Europe, Germany) ; *Sophia Besch*, Senior Fellow, Centre for European Reform ; *Alexandre Vulic*, Deputy Director of Strategic, Security and Disarmament Affairs, French Ministry of Europe, and Foreign Affairs ; Chair: *Andrea Rotter*, Head Foreign and Security Policy Division, HSS ; *Dominique David*, Editor-in-Chief, *Politique étrangère Quarterly* ; *Dr. Ronja Kempin*, Senior Research Fellow, EU/Europe, German Institute for International and Security Affairs (SWP)

### 29 septembre - LA PUISSANCE INDUSTRIELLE ALLEMANDE EN DANGER : L'ALLEMAGNE PEUT-ELLE SAUVER SON MODE DE PRODUCTION ?

Avec : *Patricia Commun*, professeure de civilisation allemande à l'Université de Cergy-Pontoise, membre du laboratoire AGORA et directrice du master Langues et commerce international UFR LEI ; *Éric-André Martin*, secrétaire général, Comité d'études des relations franco-allemandes (Cerfa), Ifri ; *Dr. Pierre Gröning*, chef du bureau européen, Fédération de l'industrie chimique allemande (*Verband der chemischen Industrie*, VCI) ; *Carole Mathieu*, responsable des politiques européennes au Centre Énergie & Climat, Ifri



**17 octobre - COMMENT PEUT-ON ENRAYER L'INFLATION EN EUROPE ? REGARDS CROISES FRANCO-ALLEMANDS**

*Avec : Éric-André Martin, secrétaire général, Comité d'études des relations franco-allemandes (Cerfa), Ifri ; Dr. Bodo Herzog, professeur à l'ESB Business School de l'Université de Reutlingen ; Jean-Paul Pollin, économiste, membre du Cercle des économistes ; Imène Rahmouni-Rousseau, directrice générale des opérations de marché, Banque centrale européenne ; Gregor Waschinski, correspondant du Handelsblatt à Paris*

**10 novembre - L'ALLEMAGNE ET L'EUROPE APRES LA GUERRE D'UKRAINE. DEBAT AUTOUR DE SIGMAR GABRIEL**

*Avec : Sigmar Gabriel, Senior Advisor chez Brunswick ; Éric-André Martin, secrétaire général, Comité d'études des relations franco-allemandes (Cerfa), Ifri ; Marie Krpata, chercheuse au Cerfa ; Marc-Antoine Eyl-Mazzege, directeur du Centre Énergie & Climat, Ifri.*

**29-30 November - CLOSING MEETING ON THE PROJECT ON THE FUTURE OF MULTILATERALISM (Paris)**

*En partenariat avec la Konrad-Adenauer-Stiftung (KAS)  
Avec : Éric André Martin, Marie Krpata, Cerfa, Ifri ; William Tompson, Head of Division, Eurasia, Directorate for Global Relations and Cooperation, OECD ; Mario Cervantes, Senior Economist at the OECD's Directorate for Science and Technology Policy ; Clotilde Warin, Advisor in charge of European affairs ; Raphaël Droszewski, Advisor in charge of Global affairs ; Experts from the International Energy Agency ; Axel Küchle, deputy permanent representative of Germany to the UNESCO ; Martin Schäfer, Minister Plenipotentiary, German Embassy in Paris ; Dr. Gerard Wahlers, Deputy Secretary General and Head of the Division European and International Cooperation, Konrad-Adenauer-Stiftung.*



# CENTRE FRANCO-AUTRICHIEN POUR LE RAPPROCHEMENT EN EUROPE (CFA)



Organisation inter-gouvernementale franco-autrichienne créée en 1978, le Centre franco-autrichien pour le rapprochement en Europe travaille à consolider les relations bilatérales entre la France et l'Autriche ; il s'attache aux défis liés au processus d'élargissement de l'Union européenne en direction de l'Europe centrale et orientale ; et a pour mission d'aider à développer tous les dialogues, publics et privés, entre les pays d'Europe, sur l'avenir des institutions européennes et l'architecture du continent.

## Équipe

**Dominique David**, président  
**Hans Dietmar Schweisgut**, secrétaire général  
**Peter Jankowitsch**, ancien secrétaire général, membre du Comité de direction  
**Florent Marciacq**, secrétaire général adjoint  
**Katharina Sigwald**, chargée de projet  
**Dominique Letourneur**, conseiller

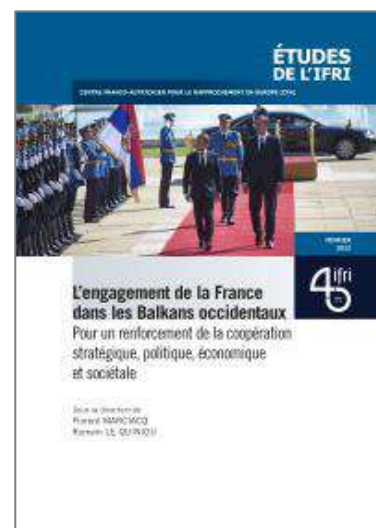
## PUBLICATIONS

### « Études de l'Ifri »

**Florent Marciacq** et **Romain Le Quiniou** (dir.), « L'engagement de la France dans les Balkans occidentaux. Pour un renforcement de la coopération stratégique, politique, économique et sociétale », *Études de l'Ifri*, Ifri, février 2022.

### Contributions à *Politique étrangère*

**Florent Marciacq** et **Donika Emimi**, « Kosovo, l'État entravé » in « Balkans : un nouveau Grand Jeu ? », *Politique étrangère*, vol. 87, n° 4, hiver 2022-2023.



## DÉBATS

### 25 mai - NEUTRALITE ET NON-ALIGNEMENT EN EUROPE APRES L'INVASION RUSSE DE L'UKRAINE (Visioconférence, Paris)

Avec : *Dietmar Schweisgut*, secrétaire général, Centre franco-autrichien pour le rapprochement en Europe, (CFA) ; *Dominique David*, président, Centre franco-autrichien pour le rapprochement en Europe (CFA) ; *Thomas Mayr-Harting*, ancien ambassadeur (Autriche) ; *Hanna Ojanen*, directeur de recherche, Faculty of Management and Business, université de Tampere (Finlande) ; *Daniel Woker*, ancien ambassadeur, co-fondateur « Share-an-Ambassador/Entraînement géopolitique », vice-président « Groupe de réflexion » Plateforme Suisse - Europe (Suisse) ; *Sophie Enos-Attali*, professeur de science politique à l'Institut catholique de Paris (France)

### 7 juin - UN NOUVEAU PARTENARIAT ENTRE L'EUROPE ET L'AFRIQUE EST-IL REALISTE ? (Séminaire, Vienne)

En partenariat avec : l'Ambassade de France en Autriche  
Avec : *Gilles Pécout*, ambassadeur de France en Autriche ; *Dietmar Schweisgut*, secrétaire général, Centre franco-autrichien pour le rapprochement en Europe, (CFA) ; *Toni Haastруп*, professeur associé en politique internationale, Université de Stirling, co-éditeur de l'ouvrage *Handbook on EU-Africa Relations*, Routledge ; *Thierry Vircoulon*, chercheur associé au Centre Afrique subsaharienne, Ifri ; *Stéphane Gompertz*, ancien ambassadeur, membre du Comité consultatif, The Bridge Tank ; *Irene Horejs*, ancien ambassadeur de l'Union européenne au Niger et au Mali ; *Margit Maximilian*, journaliste, ORF Autriche ; *Georg Lennkh*, membre du conseil d'administration, Forum Bruno Kreisky pour le Dialogue international

### 4 juillet - BALKANS, EUROPE ORIENTALE... QUELLE COMMUNAUTE POLITIQUE EUROPEENNE ? (Visioconférence, Paris)

Avec : *Enrico Letta*, président de l'Institut Jacques Delors, ancien président du Conseil des ministres italien ; *Thierry de Montbrial*, président-fondateur de l'Ifri ; *Ursula Plassnik*, ancienne ministre des Affaires étrangères d'Autriche.



### 22 novembre - BALKANS OCCIDENTAUX, EUROPE ORIENTALE : L'UNION EUROPEENNE ET LES NOUVELLES GEOGRAPHIES DE L'ELARGISSEMENT (Conférence, Vienne)

En partenariat avec : l'Académie diplomatique de Vienne et Le Cercle

Avec : *Martina Schubert*, directrice adjointe de l'École des hautes études internationales de Vienne ; *Gilles Pécout*, ambassadeur de France en Autriche ; *Dietmar Schweisgut*, secrétaire général du Centre franco-autrichien pour le rapprochement en Europe (CFA) ; *Franz Wirtenberger*, directeur général adjoint des affaires européennes, internationales et des questions générales à la Chancellerie Fédérale d'Autriche ; *Pierre Mirel*, directeur général honoraire à la Commission européenne ; *Laure Delcour*, professeur associée à l'Université Sorbonne-Nouvelle, professeur visiteur au Collège de l'Europe ; *Ivan Vejvoda*, associé permanent et directeur du programme « Europe's futures » à l'Institut des sciences humaines (IWM) ; *Agnes Chanut*, directrice, Le Cercle

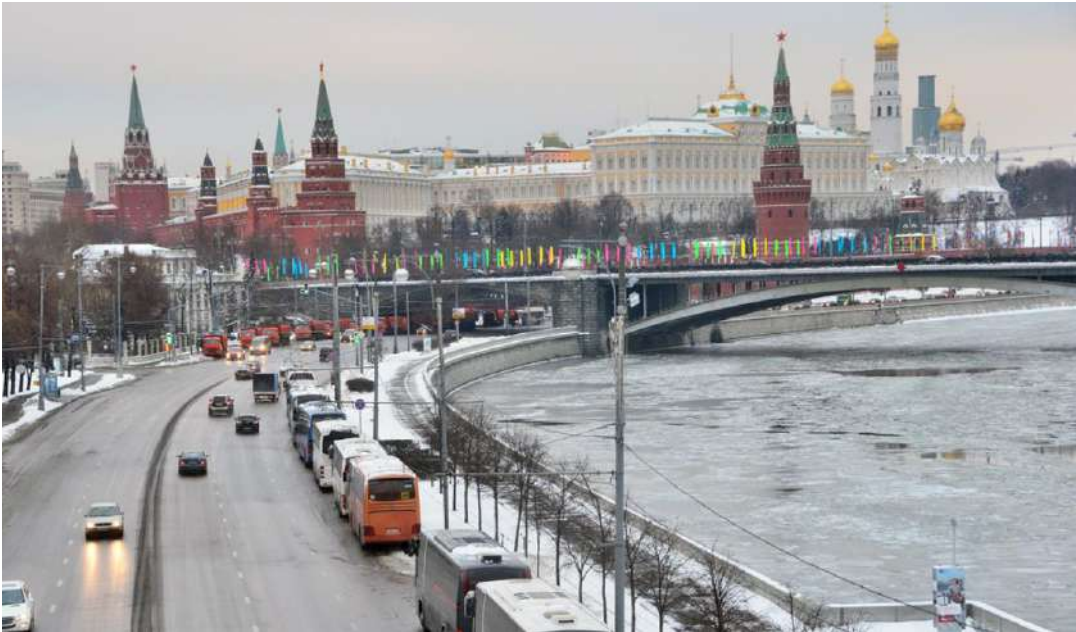


### 2 décembre - LES RELATIONS CHINE/UNION EUROPEENNE AU TEMPS DE LA GUERRE D'UKRAINE (Conférence, Paris)

Avec : *Dominique David*, président du Centre franco-autrichien pour le rapprochement en Europe et conseiller du président de l'Ifri ; *Jean-Maurice Ripert*, ancien ambassadeur de France en Chine ; *Ana Krstinovska*, ancienne secrétaire d'État de Macédoine du Nord, présidente du centre de réflexion ESTIMA (Skopje) ; *Marc Julienne*, chercheur responsable des activités Chine au Centre Asie de l'Ifri ; *Hans Dietmar Schweisgut*, secrétaire général du Centre franco-autrichien pour le rapprochement en Europe et ancien chef de la délégation de l'UE en Chine



## CENTRE RUSSIE/NEI



La guerre déclenchée par la Russie contre l'Ukraine en février 2022 confirme l'importance d'un examen continu et approfondi des évolutions du régime et de la société russes, du positionnement international de Moscou, et de sa place dans l'économie globale, en particulier dans le secteur énergétique.

Au-delà de l'Ukraine, directement brutalisée par la guerre et dont la reconstruction pose de nombreux défis, le comportement du Kremlin constitue aussi un défi majeur pour l'ensemble des nouveaux États indépendants (NEI), qui connaissent de profondes mutations économiques, politiques et sociales. Entre l'aspiration à renforcer leurs souverainetés, les fragilités internes, les dépendances à l'égard de la Russie et la diversification des partenariats, la région est de plus en plus traversée par des tendances centrifuges, qui menacent l'existence des organisations régionales.

Le Centre Russie/NEI (Nouveaux États indépendants) a été créé en 2004 avec trois objectifs : anticiper les évolutions, fournir une expertise et aider à la décision.

### PUBLICATIONS ÉLECTRONIQUES

« Études de l'Ifri »

## Équipe

**Tatiana Kastouéva-Jean**, directrice

*Domaines d'expertise* : Politique intérieure et extérieure de la Russie et de l'Ukraine, questions politiques et sécuritaires de l'espace postsoviétique

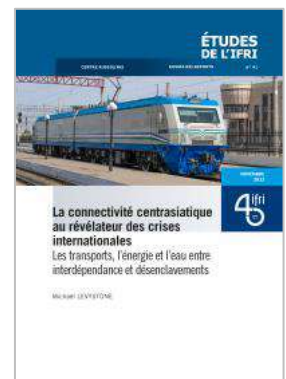
**Dimitri Minic**, chercheur

*Domaines d'expertise* : Pensée stratégique russe, forces armées russes, culture politico-stratégique russe, perception des menaces, élites politico-militaires russes

**Michaël Levystone**, chercheur

*Domaines d'expertise* : Asie centrale (Kazakhstan, Kirghizstan, Ouzbékistan, Tadjikistan, Turkménistan)

**Anne Souin**, chargée de projet



## Coll. Russie.Nei.Reports

**Michaël Levystone**, « La connectivité centrasiatique au révélateur des crises internationales. Les transports, l'énergie et l'eau entre interdépendance et désenclavements », *Russie.Nei.Reports*, n° 41, Ifri, novembre 2022.

**Pavel BAEV**, «Russia's War in Ukraine: Misleading Doctrine, Misguided Strategy», *Russie.Nei.Reports*, No. 40, Ifri, October 2022.

**Michaël Levystone**, « Le Kazakhstan à l'épreuve des crises. Des émeutes de janvier 2022 à la guerre en Ukraine », *Russie.Nei.Reports*, n° 39, Ifri, septembre 2022.

**Régis Gente**, « Cercles dirigeants russes : infaillible loyauté au système Poutine ? », *Russie.Nei.Reports*, n° 38, Ifri, juillet 2022.

**Clément Terme**, « Le partenariat russo-iranien. Une entente conjoncturelle aux accents sécuritaires », *Russie.Nei.Reports*, n° 37, Ifri, mars 2022.

**Bobo Lo**, "Rewinding the Clock? US-Russia Relations in the Biden Era", *Russie.Nei.Reports*, No. 36, Ifri, February 2022.



## « Notes de l'Ifri »

### Coll. Russie.Nei.Visions

**Dimitri Minic**, « Invasion russe de l'Ukraine : une rupture politico-stratégique ? », *Russie.Nei.Visions*, n° 126, Ifri, mars 2022.

## « Briefings de l'Ifri »

**Raimondo Lanza**, "Putin's Friends? The Complex Balance Inside Italy's Far-Right Government Coalition", *Briefings de l'Ifri*, Ifri, November 28<sup>th</sup> 2022.

**Michaël Levystone**, « La guerre en Ukraine vue d'Asie centrale », *Briefings de l'Ifri*, Ifri, 13 juillet 2022.

**Michaël Levystone**, « Russie - Venezuela. Un partenariat à l'épreuve de la guerre en Ukraine », *Briefings de l'Ifri*, Ifri, 8 avril 2022.

**Michaël Levystone**, « D'un Berdymoukhamedov à l'autre. Contexte et enjeux de la transition au Turkménistan », *Briefings de l'Ifri*, Ifri, 8 mars 2022.

## Contributions et articles hors Ifri

**Tatiana Kastouéva-Jean**

« La guerre en Ukraine : choc géopolitique régional et global », *Revue d'économie financière*, n° 147, 3<sup>e</sup> trimestre 2022.

« Reflection on Russia's Changing Image in the Post-Soviet Region », in « A Dangerous Neighbour: Russia's Image After Ukraine », Note collective sous la direction de Eleonora Tafuro, ISPI, The Italian Institute for International Political Studies, septembre 2022.

« Déséquilibres et clivages régionaux : quels défis de politique intérieure pour la Russie ? » et « Vladimir Poutine, inébranlable malgré la guerre en Ukraine ? », *Les Grands Dossiers de Diplomatie*, n° 67, avril-mai 2022.

« La souveraineté nationale dans la vision russe », *Revue Défense Nationale*, n° 848, mars 2022.

#### Michaël Levystone

« Quelles relations bilatérales russo-centrasiatiques ? », *Diploweb : la revue géopolitique*, 16 janvier 2022.

#### Dimitri Minic

« Guerre en Ukraine : l'obsession fatale du contournement de la lutte armée », *Stratégique*, décembre 2022.

« Contourner la lutte armée : la pensée stratégique russe face à l'évolution de la guerre, 1993-2016 », *Histoire, Europe et relations internationales*, n° 1, 2022, p. 207-210.

## DÉBATS

### 10 février 2022 - FORUM FRANCE-UKRAINE (Conférence hybride)

**Allocutions de bienvenue** : Tatiana Kastouéva-Jean, directrice du Centre Russie/NEI, Ifri, Paris ; Alyona Getmanchuk, directrice du New Europe Center, Kiev.



**Discours d'ouverture** : Dmytro Kuleba, ministre ukrainien des Affaires étrangères

« **Pourquoi l'Ukraine est importante. Les tendances politiques et sécuritaires en Ukraine et leur impact sur la France et l'Europe** ». Modération : Tatiana Kastouéva-Jean. Intervenants : Sylvain Guiaugué, directeur adjoint de l'Europe continentale, ministère de l'Europe et des Affaires étrangères ; Oleksii Makeiev, représentant spécial de l'Ukraine pour la politique de sanctions ; Valéria Faure-Muntian, députée et présidente du Groupe d'amitié France-Ukraine, Paris ; Oleksiy Haran, professeur à l'Académie Mohyla de Kiev et directeur de recherche à la Fondation pour les initiatives démocratiques, Kiev ; Ioulia Shukan, maîtresse de conférences en études slaves à l'université

Paris Nanterre et chercheuse à l'Institut des sciences sociales du politique, Paris

« **Sécurité énergétique et défis climatiques : les points de vue de l'Ukraine et de la France** ». Modération : Marc-Antoine Eyl-Mazzega, directeur du Centre Énergie & Climat, Ifri, Paris. Intervenants : Yuriy Vitrenko, directeur général de Naftogaz, Kiev ; Nicolas Bréham, directeur général de RTE International, Paris ; Antoine Halff, analyste en chef de Kayrros, Paris ; Mykhaylo Honchar, président du groupe de réflexion « Strategy XXI », Kiev



**« Au-delà des domaines traditionnels : de nouvelles opportunités de commerce et d'investissement pour les deux pays »**

Modération : *Vasyl Myroshnychenko*, associé de CFC Big Ideas, membre du conseil de surveillance de l'Institut ukrainien, Kiev. Intervenants : *Oleksandra Vasylenko*, conseillère économique du ministre ukrainien des Affaires étrangères, Kiev ; *Bertrand Barrier*, membre du Barreau de

Paris, président du conseil d'administration de la Chambre de commerce et d'industrie franco-ukrainienne, membre de la European Business Association en Ukraine ; *Olga Trofimtseva*, ambassadrice itinérante pour la promotion des exportations et des investissements, Kiev ; *Dominique Menu*, membre du conseil de surveillance et responsable du comité des risques chez Ukreximbank, Kiev ; *Dmytro Los*, directeur général de la Ukrainian Business & Trade Association (UBTA)

**8 mars 2022 - LA GEORGIE FACE AUX DEFIS GEOPOLITIQUES REGIONAUX**

Avec : *Lasha Darsalia*, vice-ministre des Affaires étrangères géorgien ; *Tatiana Kastouéva-Jean*, directrice du Centre Russie/NEI, Ifri

**Du 5 avril au 5 juillet 2022 - CYCLE DE BRIEFS HEBDOMADAIRES : « LA GUERRE EN UKRAINE ET SES CONSEQUENCES » (Visioconférence, hybride, présentiel)**

**5 avril - Les Russes soutiennent-ils la guerre ?**

Avec : *Andreï Kolesnikov*, directeur du programme de politique intérieure au Centre Carnegie de Moscou ; *Denis Volkov*, directeur du Centre Levada (*en anglais*)

Avec : *Michaël Levystone*, chercheur au Centre Russie/NEI

**7 juin - La Biélorussie, alliée inconditionnelle de la Russie ?**

Avec : *Alexandre Paratnikau (Porotnikov)*, fondateur du Belarus Security Blog (*avec traduction simultanée franco-russe*)

**12 avril - Ukraine : quelle position dans les négociations ?**

Avec : *Oleksiy Haran*, professeur à l'Académie Mohyla et directeur de recherche à la Fondation pour les initiatives démocratiques, Kiev (*en anglais*)

**14 juin - La perception russe des sanctions**

Avec : *Ivan Timofeïev*, directeur de programmes au RIAC, Moscou (*en anglais*)

**19 avril - L'état de l'armée russe**

Avec : *Isabelle Facon*, directrice adjointe de la Fondation pour la recherche stratégique (FRS), maîtresse de conférences à l'École polytechnique, Paris.

**21 juin - La Russie, puissance céréalière dans la guerre économique**

Avec : *Caroline Dufy*, maître de conférences en économie et en sociologie à Sciences Po Bordeaux, spécialiste de l'économie russe

**26 avril - L'économie russe résistera-t-elle aux sanctions ?**

Avec : *Julien Vercueil*, professeur des universités en sciences économiques, vice-président de l'INALCO, Paris

**28 juin - La relation russo-chinoise à l'épreuve de la guerre en Ukraine**

Avec : *Alexandre Gabuev*, expert au Carnegie Endowment for International Peace (*en anglais*)

**10 mai - Guerre en Ukraine : une rupture dans la culture stratégique russe ?**

Avec : *Dimitri Minic*, chercheur au Centre Russie/NEI, Ifri

**24 mai - Comment Moscou envisage-t-il la sortie de la guerre ?**

Avec : *Andreï Kortounov*, directeur général du RIAC, Moscou (*en anglais*)

**5 juillet : Russie/UE : vers la fin de l'interdépendance énergétique ?**

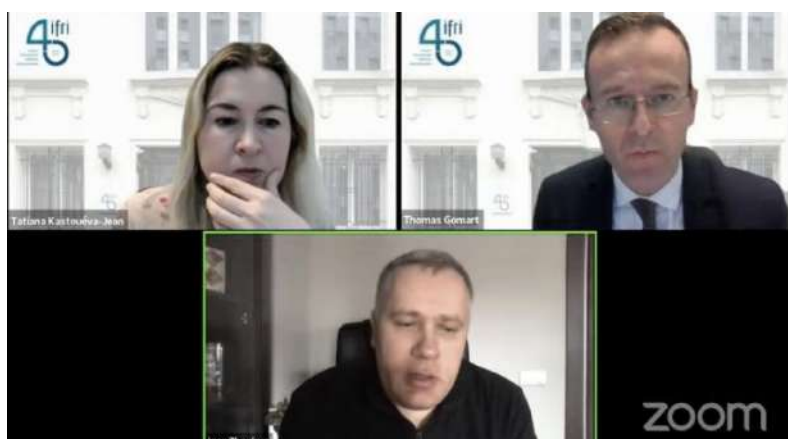
Avec : *Marc-Antoine Eyl-Mazzega*, directeur du Centre Énergie & Climat, Ifri

Modération de l'ensemble du cycle : *Tatiana Kastouéva-Jean*, directrice du Centre Russie/NEI, Ifri

**31 mai - L'impact de la guerre en Ukraine sur les pays d'Asie centrale »**

**8 avril - INVASION RUSSE DE L'UKRAINE : ETAT DES LIEUX PAR IGOR ZHOVKVA, DIRECTEUR ADJOINT DU CABINET DU PRESIDENT DE L'UKRAINE (Visioconférence)**

Avec : *Igor Zhovkva*, directeur adjoint du cabinet du président de l'Ukraine, ambassadeur extraordinaire et plénipotentiaire ; *Thomas Gomart*, directeur de l'Ifri





## 10 juin 2022 - MOLDAVIE : QUELS RISQUES DE DESTABILISATION ?

Avec : *Nicu Popescu*, vice Premier-ministre de Moldavie ; *Tatiana Kastouéva-Jean*, directrice du Centre Russie/NEI, Ifri



## 27 septembre 2022 - LA RUSSIE SOUS SANCTIONS : QUEL IMPACT ECONOMIQUE ET POLITIQUE ?

Avec : *Vladislav Inozemtsev*, économiste ; *Tatiana Kastouéva-Jean*, directrice du Centre Russie/NEI, Ifri

## 18 octobre 2022 - LES BALKANS ORIENTAUX FACE A LA CONFRONTATION ENTRE LA RUSSIE ET L'OCCIDENT

Avec : *Maxime Samoroukov*, ancien chercheur au Centre Carnegie de Moscou, désormais chercheur associé à la Fondation Carnegie pour la paix internationale ; *Tatiana Kastouéva-Jean*, directrice du Centre Russie/NEI, Ifri

## 27 octobre 2022 - LES ELITES ET LA SOCIETE RUSSES FACE A LA GUERRE : LE CHANGEMENT PEUT-IL VENIR DE L'INTERIEUR ?

Avec : *Dmitri Goudkov*, ancien député de la Douma (2011-2016), homme politique d'opposition, membre du Comité anti-guerre de Russie ; *Tatiana Kastouéva-Jean*, directrice du Centre Russie/NEI, Ifri

## 5 décembre 2022 - LA BIELORUSSIE FACE A LA GUERRE EN UKRAINE

Avec : *Andreï Paratnikau (Porotnikov)*, fondateur du Belarus Security Blog ; *Tatiana Kastouéva-Jean*, directrice du Centre Russie/NEI, Ifri

## 7 décembre 2022 - UKRAINE: ON THE WAY TO THE EUROPEAN UNION THROUGH THE WAR. ONLINE BRIEFING BY DEPUTY PRIME MINISTER OLHA STEFANISHYNA (Visioconférence)

Avec : *Olha Stefanishyna*, vice Première-ministre d'Ukraine en charge de l'intégration européenne et euro-atlantique ; *Thomas Gomart*, directeur, Ifri ; *Tatiana Kastouéva-Jean*, directrice du Centre Russie/NEI, Ifri



*Thomas Gomart*, *Tatiana Kastouéva-Jean*, *Ifri*, *Olha Stefanishyna*, vice Première-ministre d'Ukraine en charge de l'intégration européenne et euro-atlantique

## CENTRE ASIE



L'émergence de l'Asie orientale et de l'Asie du Sud sur la scène internationale fait de cette vaste région le théâtre d'enjeux multiples : économiques, politiques et de sécurité.

L'objectif du Centre Asie de l'Ifri est d'offrir par ses travaux, ses partenariats avec les grands centres de recherche internationaux, et les manifestations qu'il organise en synergie avec l'ensemble des programmes de recherche de l'Ifri, un éclairage approfondi, une aide à la décision et un lieu de dialogue autour de ces grands enjeux.

### Équipe

**Françoise Nicolas**, directeur

*Domaines d'expertise* : Intégration économique de l'Asie Pacifique, dynamiques commerciales et d'investissement

**Marc Julienne**, chercheur, responsable des activités Chine

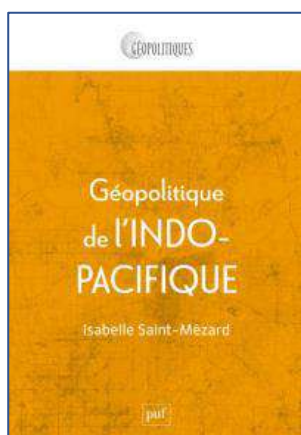
*Domaines d'expertise* : Politique étrangère de la Chine, politique de sécurité et de défense chinoise, politique intérieure et évolution de l'appareil de sécurité, base industrielle et technologique de défense

**Céline Pajon**, chercheur, responsable des activités Japon, coordinatrice du programme Océanie

*Domaines d'expertise* : Politique étrangère et de défense japonaise, géostratégie de l'Indo-Pacifique

**John Seaman**, chercheur

*Domaines d'expertise* : Chine, questions énergétiques, dynamiques géoéconomiques



#### OUVRAGE HORS IFRI

**Isabelle Saint-Mezard**, *Géopolitique de l'Indo-Pacifique*, Paris, PUF, 2022.

#### PUBLICATIONS ÉLECTRONIQUES

##### « Rapport ETNC »

**John Seaman et al.** (eds.), *Dependence in Europe's Relations with China – Weighing Perceptions and Reality*, European Think-Tank Network on China, April 2022.

« Études de l'Ifri »

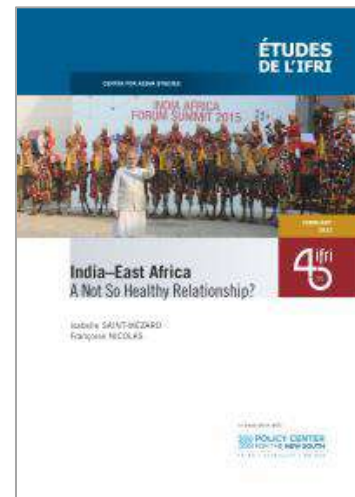
**Marc Julienne**, « Le rêve quantique chinois – les aspirations d'un géant dans l'infiniment petit », *Études de l'Ifri*, Ifri, février 2022.

**Françoise Nicolas et Isabelle Saint-Mézard**, « India – East Africa: A Not So Healthy Relationship? », Ifri et Policy Center for the New South, février 2022.

**Éric Seizelet**, « Les employés civils sur les bases américaines au Japon – La face cachée de la coopération nippo-américaine », *Études de l'Ifri*, Ifri, août 2022.

**Camille Morel**, « Le Pacifique insulaire pris dans la toile mondiale - Géopolitique des câbles sous-marins en Océanie », *Études de l'Ifri*, Ifri, septembre 2022.

**Pierre Grosser**, « L'héritage historique d'AUKUS - Les relations États-Unis/Australie/Royaume Uni de 1900 à nos jours », *Études de l'Ifri*, Ifri, octobre 2022.



« Notes de l'Ifri »

Coll. Asie.Visions

**Namrata Goswami**, « Le programme spatial indien et ses déterminants : implications possibles pour le marché spatial mondial », *Notes de l'Ifri*, Ifri, janvier 2022.

**Roy Chun Lee**, « Implications of the Global Supply Chain Reform – A Taiwanese Perspective », *Asie.Visions*, No. 127, Ifri, May 2022.

**Sophie Boisseau-du-Rocher**, « Elections aux Philippines – Les enjeux d'un retour du clan Marcos », *Asie.Visions*, No. 128, Ifri, June 2022.

**John Lee**, « Cyberspace governance in China – Evolution, Features and Future Trends », *Asie.Visions*, No. 129, Ifri, July 2022.

**Marc Julienne et Constantin Lagraulet**, « Modernisation de l'Armée Populaire de Libération – Le facteur humain », *Asie.Visions*, n° 130, Ifri, octobre 2022

**Nicolas Péné**, « L'industrie de défense indienne – Une géographie en mutation au service d'une ambition nationale », *Asie.Visions*, n° 131, Ifri, décembre 2022.

**Sarah Mohamed-Gaillard**, « La Calédonie dépasse la Calédonie : ancrage régional et perspectives internationales d'un Outre-mer français », *Asie.Visions*, n° 132, Ifri, décembre 2022.





« Briefings de l’Ifri »

Konstantinas Andrijauskas, “The Sino-Lithuanian Crisis: Going beyond the Taiwanese Representative Office Issue”, *Briefings de l’Ifri*, Ifri, March 8<sup>th</sup> 2022.

Isabelle Attané, « Vieille avant d’être riche – La Chine face au défi de sa démographie », *Briefings de l’Ifri*, Ifri, 5 avril 2022.

Céline Pajon, « Deux nuances de bleu – L’Europe et le Pacifique insulaire, des partenaires stratégiques à l’heure de l’Indo-Pacifique », *Briefings de l’Ifri*, Ifri, 21 avril 2022.

Céline Pajon, « Bâtir des ponts sur le Pacifique bleu – Au-delà des aires marines protégées, pour une coopération Europe – Océanie », *Briefings de l’Ifri*, Ifri, 22 juillet 2022.

Alexandre Dayant, « L’engagement économique européen dans le Pacifique insulaire », *Briefings de l’Ifri*, Ifri, 22 août 2022.

Céline Pajon, « Une alliance verte et bleue – Europe et Pacifique insulaire dans la lutte contre le changement climatique », *Briefings de l’Ifri*, Ifri, 22 octobre 2022.

Jérémy Bachelier et Céline Pajon, « France et AUKUS – Rebondir pour relever les défis du Pacifique », *Briefings de l’Ifri*, Ifri, 3 novembre 2022.

« Éditoriaux de l’Ifri »

*Coll. Lettre du Centre Asie*

Françoise Nicolas, « La Corée, candidate au CPTPP – une décision tardive mais bienvenue », *Lettre du Centre Asie*, n° 96, Ifri, 20 janvier 2022.

Marc Julienne, « Un coup d’épée dans l’océan – la tournée de Wang Yi dans le Pacifique insulaire », *Lettre du Centre Asie*, n° 97, Ifri, 3 juin 2022.

Hervé Lemahieu, « Nouveau gouvernement à Canberra – Un “reset” pour l’approche australienne de l’Indo-Pacifique ? », *Lettre du Centre Asie*, n° 98, Ifri, 13 juillet 2022.

Marc Julienne, « 20<sup>ème</sup> Congrès du Parti Communiste Chinois – Les défis pour les 5 années à venir », *Lettre du Centre Asie*, n°99, Ifri, 14 octobre 2022.

Marc Julienne, « 20<sup>ème</sup> Congrès du Parti Communiste Chinois – Décryptage de la nouvelle équipe dirigeante », *Lettre du Centre Asie*, n° 100, Ifri, 24 octobre 2022.

Mathilde Velliet et John Seaman, « Contrôle des exportations : un tournant majeur dans la rivalité sino-américaine », *Éditoriaux de l’Ifri*, Ifri, 28 octobre 2022.

Céline Pajon, « Nouvelle stratégie de sécurité et de défense au Japon. Comment dit-on Zeitenwende en japonais ? », *Lettre du Centre Asie*, n°101, Ifri, 19 décembre 2022.

Alexandra Sakaki, “Attention to the Periphery? Germany and the Pacific Island States”, *Lettre du Centre Asie*, No. 102, Ifri, December 21, 2022.





## Contributions à *Politique étrangère*

**Marc Julienne**, « Guerre d'Ukraine, un embarras pour Pékin », *Politique étrangère*, vol. 87, n°3, 2022, p. 103-115.

## Contributions et articles hors Ifri

### Françoise Nicolas

« Les Chinois en Asie du Sud-Est – Les dessous d'une relation particulière », *Questions internationales*, vol. 116, nov.-déc. 2022, p. 45-53.

“Whither China After 10 Years of Economic Policies Guided by Xi?”, *Commentary*, ISPI, The Italian Institute for International Political Studies, 15 October 2022.

« Les enjeux économiques en Mer de Chine Méridionale – Au-delà de la dimension régionale », in Pierre Journoud (dir.), *La Mer de Chine méridionale au prisme du soft power – Nouvelles approches franco-vietnamiennes d'un vieux conflit maritime*, Paris, L'Harmattan, Coll. Inter-national, 2022, p. 297-313.

« Le partenariat économique régional global (RCEP), une révolution commerciale en Asie de l'Est ? », *Annuaire français de relations internationales 2022*, Paris, Editions Panthéon-Assas, 2022, p. 661-74.

“Korea's accession to the CPTPP: What's in it for the EU?”, in: *South Korea's Application to the CPTPP and its Implications to the EU and South Korea*, A report prepared for ICF SA, Brussels, 2022.

“A French Perspective on the CAI: The Proof of the Pudding is in the Eating”, *Asia Europe Journal*, Vol. 20, March 2022, p. 53-58.

“Outlook on China – EU Relations in 2022”, in: EPC, *EU and China ThinkTank Exchanges*, March 2022.

“Multilateralism under stress : How can the EU and ASEAN respond?”, in: *Facilitating Multilateralism: EU-Cambodia-ASEAN Dialogue*, Outcome Report, Cambodian Institute for Cooperation and Peace, March 2022.

« EU – Korea direct investment: the neglected facet of a tight relationship », in: Nicola Casarini et al. (eds.), *The Routledge Handbook of Europe-Korea Relations*, London and New York, Routledge, 2022, p. 167-79.

### Marc Julienne

“Emmanuel Macron: The Preferred Choice for Taipei and Beijing”, *Prospects & Perspectives 2022*, No. 24, The Prospect Foundation, 15 April 2022.

« La reconfiguration de la politique chinoise de l'Union européenne face à l'affirmation de Pékin », *Annuaire français des relations internationales* (AFRI), vol. XXIII, juin 2022.

« Taïwan : la prochaine Ukraine ? », *L'éléphant*, Hors-série actu, été 2022.

« Pourquoi le rapport de l'ONU sur les violations des droits de l'homme au Xinjiang est-il crucial ? », *Le Grand Continent*, 3 septembre 2022.

“China-Russia Cooperation in Space: The Reality behind the Speeches”, in: Max Bergmann (eds.), *Understanding the Broader Transatlantic Security Implications of Greater Sino-Russian Military Alignment*, CSIS, December 2022.

### Céline Pajon

“France and the Quad Plus: Keeping Flexibility in the Indo-Pacific”, in Jagannath P. Panda, Ernest Gunasekara-Rockwell (eds.), *Quad Plus and Indo-Pacific - The Changing Profile of International Relations*, Routledge, 2022.

“Japan-Russia: The end of delusions”, *Analysis*, 9 *DashLine*, 11 April 2022

“Rapprochement in Times of Crisis: War in Ukraine and the EU-Japan Partnership”, (with Eva Pejsova), *CDCS Policy Brief*, No. 9, Brussels School of Governance, 11 May 2022.

“Japan's Africa policy: Back to basics in times of crisis”, Istituto per gli Studi di Politica Internazionale (ISPI), 16 September 2022.

“The United States and France: Partners for the Pacific Islands Region?”, (with Mathieu Droin, Nilanthi Samaranyake and Zack Cooper), *CSIS Commentary*, 30 November 2022.

“France and AUKUS: A Necessary Reconciliation”, (with Jérémy Bachelier), *The Diplomat*, 15 September 2022.

Chapter on Maritime Security, (with Eva Pejsova), in: Daniel Fiott and Luis Simón (ed.), “Centre of Gravity: Security and Defence in the Indo-Pacific - What Role for the European Union”, *CSDS In-Depth*, December 2022.

## DÉBATS

### 18 janvier - L'ACCESSION DU ROYAUME-UNI AU CPTPP : QUELLES IMPLICATIONS INTERNATIONALES ? (Visioconférence)

Avec : *Minako Morita-Jaeger*, Senior Research Fellow in International Trade, University of Sussex Business School, Policy Research Fellow, UK Trade Policy Observatory ; *Erik Van Der Marel*, Economist at European Center for International Political Economy (ECIPE) ; *Rohini Acharya*, Chief of the Regional Trade Agreements Section, Trade Policies Review Division, World Trade Organization ; *Françoise Nicolas*, Director, Center for Asian Studies, Ifri

### 22 février - DEBAT AVEC SUBRAHMANYAM JAISHANKAR, MINISTRE DES AFFAIRES ETRANGERES DE L'INDE (Visioconférence)

Avec : *Subrahmanyam Jaishankar*, ministre des Affaires étrangères de l'Inde ; *Sylvie Kauffmann*, journaliste, *Le Monde* ; *Françoise Nicolas*, directrice, Centre Asie, Ifri ; *Thomas Gomart*, directeur, Ifri



Thomas Gomart, Françoise Nicolas, Ifri, *Subrahmanyam Jaishankar*, ministre des Affaires étrangères de l'Inde

### 10 mars - LES ÎLES DU PACIFIQUE, COMPOSANTE STRATÉGIQUE DE L'INDO-PACIFIQUE POUR LES EUROPÉENS (Visioconférence)

En partenariat avec : la Communauté du Pacifique (CPS)  
Avec : *Françoise Nicolas*, directrice, Centre Asie, Ifri ; *Stéphane Bijoux*, député européen ; *S.E David W. Panuelo*, président des États Fédérés de Micronésie ; *Cameron Diver*, directeur général adjoint, Communauté du Pacifique, CPS ; *Cristelle Pratt*, sous-secrétaire générale, responsable du département de l'Environnement et de l'Action climatique, Secrétariat de l'Organisation des États d'Afrique, des Caraïbes et du Pacifique (OACPS) ; *Cleo Paskal*, chercheure associée, programme Asie-Pacifique et département Énergie, environnement et ressources, Chatham House ; *Zarak Khan*, directeur, Programmes et initiatives, Secrétariat du Forum des Îles du Pacifique ; *Bart Missinne*, Unité Asie orientale et le Pacifique, Direction des partenariats internationaux, Commission européenne ; *Marine de Carné*, ambassadrice et secrétaire permanente de la France pour le

Pacifique ; *Veerle Nouwens*, chercheure senior, Royal United Services Institute (RUSI) ; *Éric Wiard*, directeur général délégué, Banque Calédonienne d'Investissement (BCI) ; *Sophie Rech*, directrice adjointe, Département Trois Océans chez AFD - Agence Française de Développement ; *Céline Pajon*, chercheure, Centre Asie, Ifri

### 16 mars - INDIA AND FRANCE: INNOVATION, SUSTAINABILITY AND MULTILATERAL COOPERATION ((Hybride, fermée)

En partenariat avec : Indian Council on Global Affairs (Gateway House)

Avec : *Harsh V. Shringla*, Foreign Secretary, ministère des Affaires étrangères, Inde ; *François Delattre*, Secrétaire général, ministère de l'Europe et des Affaires étrangères, France ; *Jawed Ashraf*, Ambassadeur de l'Inde en France ; *Emmanuel Lenain*, Ambassadeur de France en Inde ; *Thierry de Montbrial*, président, Ifri ; *Alice Pannier*, chercheure, responsable du programme Géopolitique des technologies, Ifri ; *Sanjay Anandaram*, Ambassador, iSPiRT ; *Manjeet Kripalani*, directrice exécutive, Gateway House ; *Carole Mathieu*, chercheure, responsable des politiques de l'Union européenne, Centre Énergie & Climat, Ifri ; *Amit Bhandari*, Senior Fellow, Energy & Environment Studies Programme, Gateway House ; *Françoise Nicolas*, directrice, Centre Asie, Ifri ; *John Seaman*, chercheur, Centre Asie, Ifri

### 29 mars - AUTONOMIE STRATÉGIQUE ET POLITIQUE INDUSTRIELLE : VISIONS CROISEES DE LA FRANCE, DE L'UE ET DU JAPON (Visioconférence)

Avec : *Joaquim Nunes de Almeida*, Director "Mobility & energy intensive industries", DG Grow, European Commission ; *Kazuto Suzuki*, Professor, Graduate School of Public Policy, University of Tokyo ; *Clotilde Jolivet*, Head of Government & Public Affairs France, Sanofi ; *Françoise Nicolas*, directrice, Centre Asie, Ifri

### 7 avril - CHINE : VRAI SOUTIEN OU FAUX ALLIÉ DE LA RUSSIE EN UKRAINE ? (Visioconférence fermée)

#### *Le brief des experts*

Avec : *Marc Julienne*, chercheur, Centre Asie, Ifri

### 14 juin - UNE NOUVELLE ÈRE DE RALENTISSEMENT DE LA CROISSANCE CHINOISE : LES IMPLICATIONS POUR L'ÉCONOMIE ET LA GÉOPOLITIQUE MONDIALES (Table ronde fermée)

Avec : *Daniel Rosen*, associé fondateur et directeur des activités Chine chez Rhodium Group

**15 juin - COMMENT LA GUERRE EN UKRAINE AFFECTE-T-ELLE LA PROSPECTIVE STRATEGIQUE ? REGARDS CROISÉS FRANCE-JAPON L'INDE (Visioconférence)**

Avec : *Tomonori Yoshizaki*, Director for Academic Affairs, National Institute for Defense Studies, Tokyo ; *Tristan Dufes*, Adjoint au Sous-directeur « Stratégie de défense », Direction générale des relations internationales et de la stratégie (DGRIS), ministère des armées ; *Céline Pajon*, chercheure, responsable des activités Japon, Centre Asie, Ifri



**21 juin - LES AIRES MARINES PROTÉGÉES, UN OUTIL PERTINENT POUR LE PACIFIQUE ? (Visioconférence)**

En partenariat avec : la Communauté du Pacifique (CPS)  
Avec : *Steven Victor*, ministre de l'agriculture, des pêcheries et de l'environnement, République de Palaos ; *Jérôme Aucan*, responsable du Centre pour les Sciences Océaniques (PCCOS) de la Communauté du Pacifique ; *Pierre-Yves Le Meur*, chercheur anthropologue, Institut de Recherche pour le Développement (IRD), Nouméa, Nouvelle Calédonie ; *Karina von Schuckmann*, océanographe, Mercator Ocean International ; *Céline Pajon*, chercheure, coordinatrice du Programme Océanie, Centre Asie, Ifri

**7 juillet - MINERAIS CRITIQUES : COMMENT SÉCURISER LES CHAÎNES D'APPROVISIONNEMENT ? REGARDS CROISÉS EUROPE-JAPON (Visioconférence)**

Avec : *Peter Handley*, responsable de l'unité industries à forte intensité énergétique et matières premières, DG GROW, Commission européenne ; *Kotaro Shimizu*, analyste en chef, Mitsubishi UFJ Recherche & Conseil ; *Monique Le Guen*, expert en géologie minière, Eramet Ideas ; *Henry Sanderson*, rédacteur en chef, *Benchmark Mineral Intelligence*, ancien correspondant du *Financial Times* ; *John Seaman*, chercheur, Centre Asie, Ifri

**20 septembre - CHANGEMENT CLIMATIQUE : LE PACIFIQUE INSULAIRE, 7 ANS APRES L'ACCORD DE PARIS (Visioconférence)**

En partenariat avec : la Communauté du Pacifique (CPS)  
Avec : *Bob Loughman*, Premier ministre, République de Vanuatu ; *Espen Ronneberg*, conseiller, changement climatique et durabilité environnementale, Communauté du Pacifique ; *Stefano Signore*, chef d'unité, changement climatique et énergie durable, sûreté nucléaire, Direction générale des partenariats internationaux, Commission européenne ; *Joachim Claudet*, directeur de recherche, Centre de Recherches Insulaires et Observatoire de l'Environnement (CRIOBE), CNRS ; *Bakoa Kaltongga*, ministre intérimaire de l'Agriculture, de l'Élevage, des Forêts, de la Pêche et de la Biosécurité et envoyé spécial sur le changement climatique pour le Pacifique, République de Vanuatu ; *Céline Pajon*, chercheure, coordinatrice du programme Océanie, Centre Asie, Ifri

**22 septembre - L'ASIE APRES LA GUERRE EN UKRAINE : REPENSER LE MULTILATERALISME ET LES RISQUES DE CONFLIT DE HAUTE INTENSITE (Conférence annuelle du centre Asie, format hybride)**

Avec : *Thomas Gomart*, directeur, Ifri ; *François Chih-chung Wu*, représentant, Bureau de Représentation de Taipei en France ; *Tomiko Ichikawa*, directrice générale, Japan Institute of International Affairs (JIIA) ; *Yujen Kuo*, professeur, Université nationale Sun Yat-sen, Directeur exécutif, Institute for National Policy Research (INPR) ; *Garima Mohan*, chercheure, programme Asie, German Marshall Fund of the United States ; *Shafiah Muhibat*, directrice exécutive adjointe, responsable de la recherche, Center for Strategic and International Studies (CSIS), Jakarta ; *Jung Yeop Woo*, chercheur, Sejong Institute ; *Françoise Nicolas*, directrice, Centre Asie, Ifri ; *Chih-cheng Lo*, professeur, Université de Soochow, membre du Comité des affaires étrangères et de la défense, Yuan législatif, Taïwan ; *Marc Julienne*, responsable des activités Chine, Centre Asie, Ifri ; *Simona Grano*, maitre de conférences, Université de Zurich, Directrice, Taiwan Studies Project, UZH ; *John Seaman*, chercheur, Centre Asie, Ifri ; *Sangsoo Lee*, directeur adjoint, chercheur, responsable du Stockholm Korea Center, Institute for Security and Development Policy (ISDP) ; *Suzanne DiMaggio*, chercheure, Carnegie Endowment for International Peace ; *Éric Ballbach*, chercheur associé, German Institute for International and Security Affairs (SWP) ; *Hervé Delphin*, Responsable de la planification des politiques et prospective stratégique, Service européen pour l'action extérieure ; *Céline Pajon*, responsable des activités Japon, coordinatrice du Programme Océanie, Centre Asie, Ifri.

Ouverture de la conférence annuelle du centre Asie de l'Ifri par *François Chih-chung Wu*, représentant, Bureau de Représentation de Taipei en France.





**27 octobre - 20<sup>e</sup> CONGRES DU PARTI COMMUNISTE CHINOIS : UN BILAN (Visioconférence fermée)**

***Le Brief des Experts***

Avec : *Marc Julienne*, chercheur, responsable des activités Chine, Centre Asie, Ifri

**10 novembre - APRES LA TICAD 8 - COVID, GUERRE EN UKRAINE ET COOPERATION AVEC L'AFRIQUE :**

**PERSPECTIVES FRANCO-JAPONAISES (Visioconférence)**

Avec : *Mika Inoue-Hanzawa*, Professor, Toyo Gakuen University and currently Academic Visitor, University of Oxford ; *Etienne GIROS*, Président, CIAN - Conseil français des investisseurs en Afrique ; *Sayoko Uesu*, Senior researcher, National Graduate Institute for Policy Studies

(GRIPS) ; *Christine Holzbauer*, International Reporter, Financial Afrik ; *Céline Pajon*, chercheure, responsable des activités Japon, Centre Asie, Ifri

**8 décembre - SECURITE ALIMENTAIRE EN TEMPS DE CRISE : CONNECTER LE PACIFIQUE ET L'EUROPE (Visioconférence)**

En partenariat avec la Communauté du Pacifique (CPS)

Avec : *Alisi Tuqa*, Food Systems Programme Lead, Pacific Community ; *Isolina Boto*, Head of Networks and Alliances, COLEACP ; *Transform Aqorau*, Chief Executive, iTuna Intel ; *Patricia Valdenebro*, Chief Executive, TCI Network – Global ; *Mirjana Prica*, Chairperson, TCI Network – Oceania ; *Céline Pajon*, chercheure, coordinatrice du programme Océanie, Centre Asie, Ifri



# MOYEN-ORIENT

## TURQUIE ET MOYEN-ORIENT



Le programme Turquie et Moyen-Orient vise à fournir une expertise sur les évolutions des systèmes politiques, des sociétés et des économies de la région, qui éclairent l'élaboration de nouvelles politiques. Il tente d'anticiper les orientations nouvelles pour chaque pays et d'en décrypter les risques et potentiels.

Depuis 2007, le programme s'intéresse particulièrement à la Turquie. Il vise à appréhender la montée en puissance du pays sur la scène internationale et à renforcer les instruments d'un dialogue franco-turc entre décideurs politiques et économiques des deux pays, et sociétés civiles. Le programme s'attache à alimenter le débat public dans les deux pays, *via* conférences, séminaires et publications ; et à identifier des interlocuteurs pertinents en France et en Turquie, dans les sociétés civiles et les cercles institutionnels. Plus généralement, le programme Turquie/Moyen-Orient a tissé un réseau de chercheurs et experts internationaux allant du Maghreb au Golfe.

### PUBLICATIONS ÉLECTRONIQUES

#### « Études de l'Ifri »

**Amr Abdelrahim**, « Le retour de l'Égypte comme puissance régionale ? », *Études de l'Ifri*, Ifri, 9 décembre 2022.

### Équipe

**Dorothee Schmid**, chercheur, responsable du programme

*Domaines d'expertise* : Turquie, gouvernance politique et économique, politique étrangère ; Conflits au Moyen-Orient ; Questions régionales méditerranéennes ; Politique française au Moyen-Orient.

**Elisa Domingues Dos Santos**, chargée de projet

*Domaines d'expertise* : Relations Turquie/Moyen-Orient et Afrique





### « Notes de l'Ifri »

**Dorothee Schmid et Elisa Domingues Dos Santos**, « Le partenariat franco-hellénique : au-delà de la Méditerranée orientale », *Notes de l'Ifri*, Ifri, 23 février 2022.

**Pol Morillas, Thomas Gomart, Ferdinando Nelli Feroci, George Pagoulatos, Charles Powell, Nuno Severiano Teixeira** (dir.) avec **Dorothee Schmid**, « Quel rôle l'Europe du Sud doit-elle jouer après la pandémie et la guerre en Ukraine ? Vers un agenda commun pour la réforme de l'UE », *Notes de l'Ifri*, Ifri, 29 avril 2022.

**Jana J. Jabbour**, "After a Divorce, a Frosty Entente: Turkey's Rapprochement with the United Arab Emirates and Saudi Arabia. Strategic Necessity and Transactional Partnership in a Shifting World Order", *Notes de l'Ifri*, Ifri, May 2022.

**Bachir El KHOURY**, « Crise bancaire libanaise : les rouages systémiques d'un naufrage », *Notes de l'Ifri*, Ifri, 11 mai 2022.

**Clément Therme**, « Les ambitions iraniennes en Afrique. Une présence idéologique, sécuritaire et économique », *Notes de l'Ifri*, Ifri, 20 décembre 2022.

### « Briefings de l'Ifri »

**Jean-Loup Samaan**, « Les Émirats arabes unis et la compétition sino-américaine. Vers une politique de non-alignement ? », *Briefings de l'Ifri*, Ifri, 2 décembre 2022.

## DÉBATS

### 13 janvier - LA RELATION FRANCO-HELLENIQUE : UN NOUVEAU PARTENARIAT STRATEGIQUE ? (Visioconférence)

Avec : **Dorothee Schmid**, chercheuse et Responsable du programme Turquie et Moyen-Orient de l'Ifri Middle East Program ; **Thanos Dokos**, conseiller Sécurité Nationale (Grèce) ; **Zenonas Tziarras**, chercheur à PRIO ; **Sinan Ülgen**, directeur du think-tank Edam (Istanbul), chercheur associé Carnegie Europe ; **Christian Makarian**, journaliste.

### 31 janvier - AFRIQUE DU NORD ET MOYEN-ORIENT : PERSPECTIVES 2022 (Conférence hybride)

Avec : **Dorothee Schmid**, chercheuse et responsable du Programme Turquie et Moyen-Orient de l'Ifri Middle East Program ; **François-Aïssa Touazi**, senior Managing Director, Ardian ; **Andreas Fiedler**, sous-directeur Afrique du Nord, ministère des Affaires étrangères, Allemagne ; **Élie Tenenbaum**, directeur du Centre des Études de Sécurité, Ifri ; **Nicolas Falez**, journaliste, Radio France Internationale.



## PARTENARIAT IFRI/POLICY CENTER FOR THE NEW SOUTH

Après une première phase (2011-2013) ayant permis de produire plusieurs études et débats centrés notamment sur le Maghreb, le Moyen-Orient et l'Afrique, le partenariat entre l'Ifri et le Policy Center for the New South a pour objectif d'élargir le spectre des travaux de recherche à d'autres thématiques régionales et/ou transversales.

Ce partenariat repose sur trois piliers : études, conférences et effort de dissémination. Le programme fait appel aux diverses unités de recherche de l'Ifri, ainsi qu'à des chercheurs associés.



### Équipe

**Katie Hamilton**, responsable du partenariat Ifri-PCNS

### PUBLICATIONS ÉLECTRONIQUES

#### « Études de l'Ifri »

Amr Abdelrahim, « Le retour de l'Égypte comme puissance régionale ? », *Études de l'Ifri*, Ifri, décembre 2022.

#### « Notes de l'Ifri »

Hugo Le Picard, « Nouveau paradigme de l'électrification en Afrique subsaharienne. Comment les systèmes hybrides décentralisés changent-ils la donne ? », *Notes de l'Ifri*, Ifri, septembre 2022.

Clément Therme, « Les ambitions iraniennes en Afrique. Une présence idéologique, sécuritaire et économique », *Notes de l'Ifri*, Ifri, décembre 2022.

### DÉBAT

#### 1-2 février - 4X4 DIRECTORS FORUM 2022

##### (Hybride – Ifri Paris)

##### *African-European Think Tank Dialogue*

Avec : *Guntram Wolff*, Director, Bruegel; *Simone Tagliapietra*, Research Fellow, Bruegel; *Thomas Gomart*, Director, Ifri; *Hugo Le Picard*, Associate Research Fellow, Center for Energy & Climate, Ifri; *Paolo Magri*, Executive Vice President and Director, ISPI; *Matteo Villa*, Senior Research Fellow, ISPI; *Karim El Aynaoui*, President, PCNS; *Larabi Jaïdi*, Senior Fellow, PCNS; *Rida Lyammouri*, Senior Fellow, PCNS; *Greg Mills*, Director, The Brenthurst Foundation; *Marie-Noëlle Nwokolo*, Researcher, The Brenthurst Foundation; *Jonathan Eyal*, Associate Director, RUSI; *Samuel Ramani*, Associate Fellow, RUSI; *Gilles Yabi*, Founder, WATHI; *Fadel Diop*, Research Fellow, WATHI.





# AFRIQUE

## CENTRE AFRIQUE SUBSAHARIENNE



Créé fin 2007, le Centre Afrique subsaharienne de l'Ifri a pour ambition de produire une analyse approfondie et de qualité du continent africain, repérant ses dynamiques transversales et examinant ses évolutions et transformations économiques, sociales, politiques et sécuritaires.

Destinée à rénover les grilles de lecture et à alimenter le débat public, l'expertise du Centre se veut également un outil d'aide à la décision des acteurs politiques et économiques dans la formation de leurs politiques à l'égard du continent. L'organisation d'événements de divers formats vient compléter la production académique, en amenant les différentes sphères de l'espace public (académique, politique, économique et société civile) à se croiser et à échanger outils d'analyse et visions du continent.

La recherche du Centre s'articule autour de différentes thématiques :

*Urbanisation du continent et l'émergence des classes moyennes – Compétition pour l'accès au foncier – Évolution des États – Politiques africaines des partenaires traditionnels et émergents – Gouvernance et géopolitique du secteur extractif – Questions de sécurité, en particulier au Sahel et dans les Grands Lacs – Les trafics.*

### PUBLICATIONS ÉLECTRONIQUES

#### « Études de l'Ifri »

Sina Schlimmer, « Gouverner les villes africaines. Panorama des enjeux et perspectives », *Études de l'Ifri*, Ifri, février 2022.

### Équipe

**Alain Antil**, directeur

*Domaines d'expertise* : Mauritanie, Sahel, Afrique de l'Ouest, questions de sécurité et terrorisme, trafics

**Sina Schlimmer**, chercheuse

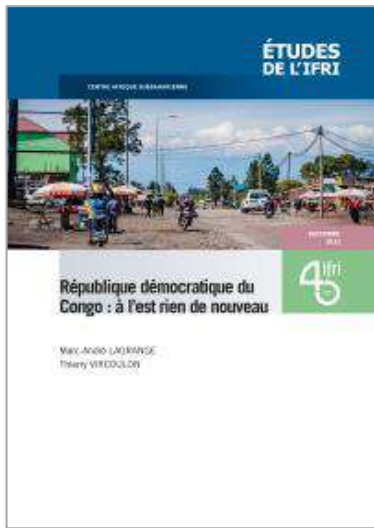
*Domaines d'expertise* : gouvernance urbaine, politiques foncières, Kenya, Tanzanie, Afrique de l'Est, formation de l'État, analyse des politiques publiques

**Élisa Domingues Dos Santos**, chargée de projets (depuis mars 2021)

*Domaines d'expertise* : analyse des risques, Bénin, élections, gouvernance et évolution des États, relations Turquie/Moyen-Orient et Afrique







Thierry Vircoulon, « État fragile, aplati, failli. Réflexions sur la gouvernance hybride et l'évolution de l'État en Afrique et au Sahel », *Études de l'Ifri*, Ifri, septembre 2022.

Alicia Garcia Herrero, Alain Karsenty et Johanna Malm, Thierry Pairault, « Les influences chinoises en Afrique. 2. Mythes et réalités des relations économiques », *Études de l'Ifri*, Ifri, octobre 2022.

Thierry Vircoulon et Marc-André Lagrange, « République démocratique du Congo : à l'Est rien de nouveau », *Études de l'Ifri*, Ifri, décembre 2022.

#### « Notes de l'Ifri »

Justin Mwetaminwa et Thierry Vircoulon, « Un scandale sino-congolais. L'exploitation illégale des minerais et des forêts par les entreprises chinoises au Sud-Kivu », *Notes de l'Ifri*, Ifri, février 2022.

Mathieu Pellerin, « Les pays côtiers d'Afrique de l'Ouest. Nouvelle terre d'expansion des groupes djihadistes sahéliens ? », *Notes de l'Ifri*, Ifri, février 2022.

Bruno Mve Bang, « La politique de sécurité maritime du Gabon au prisme d'une stratégie intégrée », *Notes de l'Ifri*, Ifri, mars 2022.

Thierry Vircoulon et Enrica Picco, « La MINUSCA en Centrafrique. Les casques bleus impopulaires », *Notes de l'Ifri*, Ifri, mars 2022.

FedÉrico Donelli, "Rwanda's Military Diplomacy. Kigali's Political Use of the Military Means to Increase Prestige and Influence in Africa and Beyond", *Notes de l'Ifri*, Ifri, April 2022.

Selma EL Obeid et John Mendelsohn, «SWAPO: The Beginning of the Political Challenge», *Notes de l'Ifri*, Ifri, mai 2022.

Moussa Bobbo, « Boko Haram dans la région de l'extrême-Nord du Cameroun : L'arbre qui cache la forêt », *Notes de l'Ifri*, Ifri, juin 2022.

Fanta Dada Petel et Thierry Vircoulon, « Les Peuls Mbororo dans le conflit anglophone : des luttes foncières locales au conflit régional », *Notes de l'Ifri*, Ifri, juin 2022.

Tristan Coloma, Quentin René François Ygorra, « Le canal du Mozambique : un espace de compétition crisogène », *Notes de l'Ifri*, Ifri, juin 2022.

Hilaire de Prince Pokam, « De la rhétorique du gagnant-gagnant à la réalité : l'exemple de l'asymétrie des relations sino-camerounaises », *Notes de l'Ifri*, Ifri, juin 2022.

Régio Conrado, « Le Frelimo, trente ans après les "réformes démocratiques" : une domination hégémonique », *Notes de l'Ifri*, Ifri, juillet 2022.

François Giovalucchi et Juvence Ramasy, « La Chine à Madagascar : entre opportunisme politique discret et trafics intenses », *Notes de l'Ifri*, Ifri, novembre 2022.

Mathieu Pellerin, « Les groupes d'autodéfense, pompiers pyromanes du Sahel », *Notes de l'Ifri*, Ifri, décembre 2022

#### Contributions et articles hors Ifri

Elisa Domingues Dos Santos, « Yémen : la Corne de l'Afrique en première ligne des prédatons du Golfe », *Diplomatie Magazine*, n° 117, octobre 2022.

Thierry Vircoulon, « Après le Mali, le Burkina : avis de tempête pour la France au Sahe », *The Conversation*, octobre 2022.

Alain Antil, « Afrique, zone de conflits », *Questions internationales*, n° 115, septembre-octobre 2022.

Sina Schlimmer, "Building a City from Scratch? The limits of top-down urban policy making in the case of the "new urban hub" of Diamniadio, Senegal", *Megatrends Policy Brief*, 06/2022.

Sina Schlimmer, "The Geopolitics of Urban Governance – An Innovative Approach to Coproduce Knowledge", *African Cities Magazine*, Vol. 3, 2022, p. 26-33.

## DÉBATS

### 31 mars 2022 - DES DEMOCRATIES ENTRE ILLUSION, AFFAIBLISSEMENT ET RESISTANCE. CONFERENCE DE CLOTURE DE L'OBSERVATOIRE DE L'AFRIQUE CENTRALE ET AUSTRALE (Conférence hybride)

En partenariat avec : la DGRIS

Avec : *Moussa Bobbo*, historien, spécialiste des questions de sécurité, défense et stratégie et en phase de soutenir une thèse de doctorat sur les approches de lutte contre la criminalité transfrontalière au Nord-Cameroun et au Nord-Est du Nigeria ; *Thierry Vircoulon*, chercheur associé à l'Ifri, coordinateur de l'Observatoire de l'Afrique centrale et australe de l'Ifri ; *Julian Rademeyer*, directeur du GI-TOC's Observatory of Illicit Economies in Eastern and Southern Africa ; *Bilal Tarabey*, journaliste, reporter et chroniqueur à France 24 et photojournaliste membre de l'agence Le Pictorium ; *Enrica Picco*, avocate et chercheuse sur les conflits, la justice et la consolidation de la paix et directrice du Central Africa Project chez International Crisis Group ; *Marc-André Lagrange*, chercheur sur les conflits des Grands Lacs et référent sécurité chez Secours Islamique France ; *Thibaud Kurtz*, consultant en gouvernance et démocratie en Afrique, et coordinateur de la Plateforme des Droits de l'Homme ; *Cynthia Petrih*, fondatrice et directrice de Beyond peace, membre de l'Institut International de Droit Humanitaire de San Remo et du groupe d'experts Stabilisation Unit.

### 31 mai 2022 - GOUVERNER LA TRANSITION URBAINE EN AFRIQUE (Conférence Hybride)

Avec : *Alix Françoise*, chargée de recherche, AFD ; *Margherita Fadda*, analyste des politiques, Organisation de coopération et de développement économiques (OCDE) ; *Isabelle Lopez*, directrice du développement des affaires urbaines, EGIS ; *Adama Sarr*, maire de Keur Massar, région de Dakar ; *Sina Schlimmer*, chercheuse à l'Ifri, coordinatrice du programme de recherche « Gouverner la transition urbaine en Afrique ».

### 29 juin 2022 - L'ÉTAT (NON) PROTECTEUR ET L'ÉTAT (NON) REGULTEUR AU SAHEL, DEUX FACES D'UN MEME PROBLEME ?

(Conférence Hybride)

En partenariat avec : AFD

Avec : *Elodie Riche*, chargée de recherche, AFD ; *Thierry Vircoulon*, chercheur associé au Centre Afrique subsaharienne, Ifri ; *Matthieu Pellerin*, chercheur associé au Centre Afrique subsaharienne, Ifri ; *Laurent Gagnol*, géographe, maître de conférence à l'Université d'Artois ; *Louis Maréchal*, conseiller Sénior, Minerais et secteur extractif, Centre sur la conduite responsable des entreprises, OCDE ; *Diana Ayeh*, chercheuse, Helmholtz Centre for Environmental Research (UFZ) ; *Tongnoma Zongo*, géographe, Institut des Sciences des Sociétés, Ouagadougou.



Hichem Ben Yaïche, Tidjane Thiam, Thierry de Montbrial, Alain Antil

### 6 juillet 2022 - RENCONTRE AVEC TIDJANE THIAM : IMPACT DU CONTEXTE MACROECONOMIQUE SUR LES MARCHES EMERGENTS (Conférence fermée présentiel)

Avec : *Tidjane Thiam*, envoyé spécial de l'Union africaine pour mobiliser le soutien international aux plans de riposte anti-Covid-19 sur le continent ; *Thierry de Montbrial*, président de l'Ifri, *Hichem Ben Yaïche*, expert en géopolitique, rédacteur en chef du magazine *NewAfrican* et *African Business* en français ; *Alain Antil*, chercheur et directeur du Centre Afrique subsaharienne, Ifri.



**20 octobre 2022 - REPUBLIQUE DEMOCRATIQUE DU CONGO : LES SOLUTIONS DU PRESENT POUR PREPARER L'AVENIR**

**(Conférence en présentiel)**

Avec : Monsieur le ministre *Patrick Muyaya*, ministre de la Communication et des Médias de la République démocratique du Congo ; *Nicolas Kazadi*, ministre des Finances de la République Démocratique du Congo et *Alain Antil*, chercheur et directeur du Centre Afrique subsaharienne, Ifri.



**26 octobre 2022 - LES DONNEES NUMERIQUES DANS LA GESTION DU DEVELOPPEMENT URBAIN EN AFRIQUE**

Avec : *Alix Françoise*, chargée de recherche, AFD ; *Arnaud Kalika*, directeur de sécurité, Meridiam ; *Takashi Yukizawa*, chargé de mission, JICA ; *César Dagobert Kitio*, chargé de programme, ONU-Habitat ; *Philipp Heinrigs*, analyste, OCDE ; *Caroline Balland*, responsable de la communication Afrique, Société générale ; *Isabelle Lopez*, Responsable Urban Domain, Egis ; *Stéphane Gaudechon*, VP sales, Bureau Veritas ; *Jean-Fabien Steck*, chargé de mission, CAPS ; *Aida Gueye*, Orange.

**17 novembre 2022 - GEOPOLITIQUE DU FINANCEMENT DES INFRASTRUCTURES URBAINES EN AFRIQUE SUBSAHARIENNE**

**(Visioconférence)**

Avec : *Samuel Goldstein*, directeur du développement Afrique, Meridiam ; *Astrid Haas*, analyste en économie urbaine ; *Abou Ahmad Seck*, membre du conseil d'administration de la Délégation générale à la promotion des pôles urbains du Sénégal ; *James Christopher Mizes*, chercheur post-doctoral à l'Université Paris-Dauphine/Institut Francilien Recherche, Innovation, Société.

**1 décembre 2022 - LA POLITIQUE AFRICAINE FRANCO-ALLEMANDE SOUS LE SIGNE DE LA « ZEITENWENDE »**

**(Berlin)**

En partenariat avec : IDOS, FES Berlin

Avec : *Dr. Nils Schmid*, porte-parole pour les affaires étrangères du groupe parlementaire du SPD au Bundestag ; *Thomas Gassiloud*, président de la Commission parlementaire de la défense nationale et des forces armées, député de Renaissance (RE) ; *Dr. Niagalé Bagayoko*, présidente du Réseau africain du secteur de la sécurité (ASSN) ; *Dr. Antonia Witt*, politologue, chercheuse senior/cheffe du groupe de recherche, Hessische Stiftung für Frieden und Konfliktforschung (HSFK) ; *Colonel Jürgen Schrödl*, chef de sous-division politique II, ministère fédéral allemand de la Défense (BMVg) ; *Ambassadeur Christoph Retzlaff*, représentant pour l'Afrique subsaharienne et le Sahel, ministère fédéral des affaires étrangères ; *Ambassadeur Fred Ngoga*, chargé des partenariats internationaux, Bureau du CPAPS de l'Union africaine ; *Dr. Birgit Pickel*, cheffe du département Afrique au ministère fédéral de la Coopération économique et du Développement (BMZ) ; *Anne-Sophie Avé*, ambassadrice de la diplomatie africaine du président Emmanuel Macron ; *Emmanuel Baudran*, directeur adjoint, Infrastructures, Agence française de développement (AFD) ; *Prof. David Luke*, ancien directeur du Centre de politique commerciale pour l'Afrique à la Commission économique des Nations unies pour l'Afrique, London School of Economics (LSE) ; *Prof. Jana Hönke*, sociologue, spécialiste de l'Afrique à l'Université de Bayreuth.



# AMÉRIQUE DU NORD

## PROGRAMME AMERIQUE DU NORD



L'année 2022 s'achève sur des élections de mi-mandat moins désastreuses qu'attendu pour la Maison-Blanche. Les démocrates conservent en effet le Sénat et ne perdent la Chambre qu'à quelques sièges près. Le champ politique américain va désormais se réorganiser en vue des présidentielles de 2024. De nouvelles figures politiques vont-elles remplacer D. Trump et Joe Biden ? Quelle politique étrangère les différents candidats proposeront-ils ?

Créé en 2000, le programme Amérique du Nord de l'Ifri propose différents formats d'analyse : les *Potomac Papers*, les *Briefings de l'Ifri* et les *Chroniques américaines* sont des publications électroniques de l'Ifri ; produits d'une coopération Ifri-Slate-TTSO, les podcasts « New Deal » présentent chaque semaine une analyse audio de l'actualité américaine. Le programme organise enfin des séminaires de recherche et, depuis 2000, une grande conférence annuelle chaque mois de décembre.

### Équipe

**Laurence Nardon**, chercheur,  
responsable du programme

*Domaines d'expertise* : histoire des idées politiques aux États-Unis, politique étrangère américaine et relations transatlantiques, politique commerciale de l'administration Trump

### PUBLICATIONS ÉLECTRONIQUES

« Notes de l'Ifri »

*Coll. Potomac Papers*

Sylvain Gaillaud, « Washington-Téhéran : fin 2022, la réconciliation impossible ? », *Potomac Papers*, n°45, Ifri, novembre 2022.



Thierry Pouch et Marine Raffray, "Entre soutien et conflits, les échanges agricoles transatlantiques depuis 1945", *Potomac Papers*, n°44, Ifri, juin 2022.

« Briefings de l'Ifri »

Laurence Nardon, « Le paysage politique américain à deux mois des élections de mi-mandat. Les démocrates éviteront-ils la défaite ? », *Briefings de l'Ifri*, Ifri, 12 septembre 2022.

Contributions et articles hors Ifri

Laurence Nardon, « L'absence de tsunami républicain est en soi une victoire pour le camp démocrate », tribune dans *Le Monde*, 10 novembre 2022.

Laurence Nardon, « Un an après sa victoire, où en est Joe Biden ? », *Revue Études*, janvier 2022.



PODCASTS

« New Deal », le podcast hebdomadaire de l'Ifri



Slate.fr s'est associé à la newsletter « Time to Sign Off » (TTSO) et à l'Ifri pour suivre l'actualité politique américaine et proposer tous les mercredis le podcast « New Deal », avec Laurence Nardon, responsable du programme Amérique du Nord de l'Ifri, et Romain Dessal, fondateur de TTSO.

14 décembre	<i>La Floride, État du soleil, de Disneyland et du Trump nouveau</i>
7 décembre	<i>Faut-il craindre une hausse de l'antisémitisme aux États-Unis ?</i>
30 novembre	<i>Macron-Biden, une rencontre et des problèmes à régler</i>
23 novembre	<i>Midterms: des résultats inattendus qui affaiblissent Donald Trump</i>
9 novembre	<i>Midterms: Joe Biden évite le pire</i>
26 octobre	<i>Les États-Unis, terre de sorcières et de chasse aux sorcières (spécial Halloween)</i>
19 octobre	<i>Pourquoi les midterms risquent de compliquer la vie de Joe Biden</i>
12 octobre	<i>Face aux menaces russes, quelle peut être la réponse nucléaire des États-Unis ?</i>
5 octobre	<i>Porto Rico deviendra-t-il le 51e État des États-Unis ?</i>
28 septembre	<i>Immigration et panique morale, la tactique des Républicains pour gagner les midterms.</i>
21 septembre	<i>De l'Ukraine à Taiwan, comment les États-Unis tentent de réaffirmer leur puissance internationale</i>
14 septembre	<i>Le camp républicain pourra-t-il se délivrer de l'emprise de Donald Trump ?</i>
7 septembre	<i>Après un été de succès, Joe Biden en force pour les prochaines élections</i>
10 août	<i>Entre woke et libertariens, la Californie, État emblématique de l'idéal progressiste américain</i>
13 juillet	<i>Voyage au Texas, au cœur de l'Amérique républicaine ultraconservatrice</i>
29 juin	<i>Après l'avortement, d'autres droits des femmes et des minorités sous la menace des conservateurs américains</i>
22 juin	<i>En proie à l'inflation, les États-Unis risquent désormais d'entrer en récession</i>
15 juin	<i>Enquête sur l'assaut du Capitole : Donald Trump peut-il aller en prison ?</i>
8 juin	<i>Amber Heard-Johnny Depp, un procès fleuve à l'américaine à l'heure post-MeToo.</i>
1 juin	<i>Malades de leurs armes, les États-Unis ne sont pas près de guérir</i>
25 mai	<i>La politique de Joe Biden risque-t-elle de renforcer l'axe Chine-Russie ?</i>
18 mai	<i>Aux États-Unis, la théorie fantaisiste du « grand remplacement » tue</i>

11 mai	<i>Pourquoi les conservateurs américains veulent remettre en cause le droit à l'avortement</i>
20 avril	<i>Que pèsent les débats télévisés dans l'élection présidentielle ? Le cas américain</i>
13 avril	<i>À six mois des midterms, Biden usé et Trump en embuscade</i>
6 avril	<i>Antiaméricanisme revendiqué ou atlantisme discret : ce que les candidats à la présidentielle française pensent des États-Unis</i>
30 mars	<i>L'Ukraine paye-t-elle aujourd'hui la politique étrangère de Madeleine Albright dans les années 1990 ?</i>
23 mars	<i>Joe Biden en Europe pour renforcer l'unité occidentale face à la Russie</i>
16 mars	<i>Washington, une ville fabriquée de toutes pièces pour renforcer l'unité nationale</i>
9 mars	<i>L'indépendance énergétique des États-Unis peut-elle sauver une Europe en crise ?</i>
2 mars	<i>Marqué par l'Ukraine, le discours de Joe Biden sur l'état de l'Union rassemble au-delà des clivages</i>
16 février	<i>Donald Trump va-t-il perdre le soutien du Parti républicain ?</i>
9 février	<i>Pragmatique et parfois brutal, Biden remet la diplomatie américaine au centre du jeu</i>
2 février	<i>Inflation, démissions en série, pauvreté... Pourquoi l'économie américaine déraile</i>
26 janvier	<i>Crise en Ukraine : pourquoi les États-Unis risquent gros</i>
19 janvier	<i>Gérard Araud : « Biden, c'est le Jacques Chirac de la politique américaine »</i>
12 janvier	<i>Quelles leçons tirer de la légalisation du cannabis aux États-Unis ?</i>
5 janvier	<i>Un an après l'assaut du Capitole, le spectre de la guerre civile</i>

## DÉBATS

### 17 mai 2022 - OU EN EST L'ÉCONOMIE AMÉRICAINE EN 2022 ? (Séminaire hybride)

Avec : *Florence Pisani*, directrice de la recherche économique de Candriam ; *Laurence Nardon*, responsable du programme Amérique du Nord à l'Ifri

### 30 juin 2022 – RETOUR SUR LA DEUXIÈME RÉUNION DU TTC (CONSEIL DU COMMERCE ET DES TECHNOLOGIES) UE/ÉTATS-UNIS (Hybride)

En partenariat avec : Le programme Géopolitique des technologies de l'Ifri

Avec : notamment *Alejandro Cainzos*, Member of Mrs Vestager's Cabinet, in charge of external relations on digital European Commission ; *Florence G'sell*, Professor of Private Law, Co-Director of the Chair Digital, Governance and Sovereignty Sciences Po Paris ; *Maike Okano-Heijmans*, Senior Research Fellow, Clingendael Institute ; *Raquel Jorge Ricart*, Analyst on Tech, Digital, Cyberpolitics and Governance Affairs Real Instituto El Cano ; *Sylvain Lemaire*, chargé de Mission en Affaires Publiques Scaleway ; *Nina Locher*, Head of Office for Tobias Bacherle, German Parliament ; *Andrea Renda*, Senior Research Fellow and Head of Global Governance, Regulation, Innovation & Digital Economy, CEPS ; *Julian Inghof*, Mercator Fellow on International Affairs, European Council on Foreign Relations ; *Laurence Nardon*, responsable du programme Amérique du Nord, Ifri ; *Alice Pannier*, responsable du programme Géopolitique des technologies, Ifri ; *Mathilde Velliet*, chercheuse programme Géopolitique des technologies, Ifri ; *Julien Nocetti*, chercheur associé, programme Géopolitique des technologies, Ifri

### 17 novembre 2022 - ÉLECTIONS DE MI-MANDAT AUX ÉTATS-UNIS : UN BILAN (Visioconférence)

Avec : *Laurence Nardon*, responsable du programme Amérique du Nord, Ifri



### 9 décembre 2022 - CONFÉRENCE ANNUELLE DE L'IFRI SUR LES ÉTATS-UNIS : « AU LENDEMAIN DES ÉLECTIONS DE MI-MANDAT, OU VA L'AMÉRIQUE DE JOE BIDEN ? »

En partenariat avec : L'ambassade des États-Unis d'Amérique en France ; La Fondation Clarence Westbury ; VIEL & Cie

Avec : *Camille Brugier*, chercheuse experte de politique étrangère et relations commerciales de la Chine, anciennement chercheuse Chine à l'Institut de recherche stratégique de l'École militaire (IRSEM) ; *Jeremy Ghez*, professeur d'économie et d'affaires internationales à HEC Paris, co-directeur du Centre HEC Paris de Géopolitique ; *Elvire Fabry*, chercheuse senior en géopolitique du commerce à l'Institut Jacques Delors ; *Éric Chol*, directeur de la rédaction de *L'Express* ; *Danielle Follett*, présidente de Democrats Abroad France, professeure associée en littérature américaine à l'Université Sorbonne Nouvelle ; *John C. Fortier*, chercheur senior à l'American Enterprise Institute (AEI) ; *Célia Belin*, chercheuse associée du « Center on the US and Europe » de la Brookings Institution ; *Gilles Paris*, éditorialiste pour *Le Monde* ; *Emma Ashford*, chercheuse senior dans le programme « Reimagining US Grand Strategy » au Stimson Center ; *Ian Lesser*, vice-président du German Marshall Fund of the United States (GMF) ; directeur exécutif du bureau de Bruxelles du GMF ; *Manuel Lafont Rapnouil*, directeur du Centre d'analyse, de prévision et de stratégie (CAPS) du ministère de l'Europe et des Affaires étrangères ; *Jacques Rupnik*, politologue, directeur de recherche émérite au Centre de Recherches Internationales (CERI) de Sciences Po ; *Laurence Nardon*, responsable du programme Amérique du Nord, Ifri

## CENTRE DES ÉTUDES DE SÉCURITÉ/ LABORATOIRE DE RECHERCHE SUR LA DÉFENSE (LRD)



Héritier d'une tradition remontant à la fondation de l'Ifri, le Centre des études de sécurité fournit aux décideurs publics et privés ainsi qu'au grand public les clefs de compréhension des rapports de force et des modes de conflictualité contemporains et à venir.

À l'heure où la guerre a fait un retour fracassant sur le continent européen, les problématiques de sécurité et de défense connaissent un bouleversement profond. La France est aujourd'hui exposée à un spectre élargi de menaces, allant de la guerre informationnelle aux conflits de haute intensité. Dans cette perspective la réflexion stratégique porte tant sur les stratégies de prévention des conflits (contre-ingérence et lutte contre la manipulation de l'information, antiterrorisme, non-prolifération, maîtrise des armements, dissuasion, etc.) que sur les modalités de remontée en puissance de l'appareil militaire *via* l'équipement, les technologies, mais aussi la doctrine et l'organisation des forces. Cette ambition nationale a vocation à s'articuler autour d'alliances et de partenariats repensés, d'abord à l'échelle européenne et transatlantique, puis au-delà, auprès des grands partenaires stratégiques. Par son positionnement à la jointure du politique et de l'opérationnel, la crédibilité de son équipe civilo-militaire et la diffusion large de ses travaux en français et en anglais, le Centre des études de sécurité constitue dans le paysage français des *think-tanks* un pôle unique de recherche et d'influence sur le débat de défense national et international.

### Équipe

**Élie Tenenbaum**, chercheur, directeur du Centre des études de sécurité

*Domaines d'expertise* : Interventions militaires et opérations extérieures, guerre irrégulière et stratégies hybrides

**Amélie Férey**, chercheuse au Centre des études de sécurité, coordinatrice du Laboratoire de Recherche sur la Défense (LRD)

*Domaines d'expertise* : Contre-terrorisme, lawfare, guerre des normes, financement de la BITD

**Héloïse Fayet**, chercheuse au Centre des études de sécurité, coordinatrice du Programme Dissuasion et Prolifération

*Domaines d'expertise* : Renseignement et ciblage, Moyen-Orient et dissuasion nucléaire

**Marc Hecker**, chercheur au Centre des études de sécurité, directeur des études et de la valorisation de l'Ifri et rédacteur en chef de *Politique étrangère*

*Domaines d'expertise* : Terrorisme, conflits asymétriques, communication en période de guerre

## PUBLICATIONS ÉLECTRONIQUES

### « Études de l'Ifri »

Marie Courraud, Gilles Dorronsoro et Arthur Quesnay, « Quelle stratégie pour l'aide civile en Ukraine ? », *Études de l'Ifri*, Ifri, juin 2022.

#### Coll. Focus stratégique

*Études annuelles approfondies (40-60 pages) sur un thème défense, destiné à irriguer la réflexion politico-stratégique dans la durée.*

Léo Péria-Peigné, « Stocks militaires : une assurance-vie en haute intensité ? », *Focus stratégique*, Ifri, décembre 2022.

Héloïse Fayet, « Quelle posture stratégique pour la France au Moyen-Orient ? », *Focus stratégique*, Ifri, novembre 2022.

Laurent Bansept, « Le retour de la haute intensité en Ukraine : quels enseignements pour les forces terrestres ? », *Focus stratégique*, Ifri, juillet 2022.

Laure de Rochegonde, « Deus ex machina : les enjeux de l'autonomisation des systèmes d'armes », *Focus stratégique*, Ifri, mai 2022.

Laurent Bansept et Élie Tenenbaum, « Après Barkhane : repenser la posture française en Afrique de l'Ouest », *Focus stratégique*, Ifri, mai 2022.

Amélie Ferey, « Vers une guerre des normes ? Du lawfare aux opérations juridiques », *Focus stratégique*, Ifri, avril 2022.

#### Coll. Proliferation Papers

Jean-Louis Lozier, « Arctique : vers la fin de l'exception ? Enjeux stratégiques, nucléaires et maritimes », *Proliferation Papers*, Ifri, avril 2022.

## Équipe (suite)

**VAE Jean-Louis Lozier**, officier de la Marine nationale en deuxième section, conseiller pour les questions nucléaires  
*Domaines d'expertise* : Dissuasion nucléaire et forces sous-marines

**CF Jérémy Bachelier**, officier de la Marine nationale de spécialité missileier-artilleur, capitaine de frégate, chercheur au Centre des études de sécurité (CES) de l'Ifri et membre du Laboratoire de Recherche sur la Défense (LRD)  
*Domaines d'expertise* : Puissance maritime, maritimisation et action de l'État en mer, Indo-Pacifique, commandement et emploi des forces

**CBA François Renaud**, officier de l'armée de Terre, membre du Laboratoire de Recherche sur la Défense (LRD)  
*Domaines d'expertise* : Afrique, combat aéroterrestre

**CDT Alexandre Jonnekin**, officier de l'armée de l'Air, membre du Laboratoire de Recherche sur la Défense (LRD)  
*Domaines d'expertise* : Opérations aériennes, maîtrise des armements, déminage et lutte contre les engins explosifs improvisés

**Léo Péria-Peigné**, chercheur au Centre des études de sécurité, il travaille au sein de l'Observatoire des conflits futurs

*Domaines d'expertise* : Prospective capacitaire en matière d'armement, emploi d'armement conventionnel en conflit asymétrique, géopolitique et forces armées en Turquie

**Laure de Rochegonde**, chercheuse au Centre des études de sécurité

*Domaines d'expertise* : Systèmes d'armes autonomes et robotique militaire, diplomatie du désarmement, négociations internationales



### « Notes de l'Ifri »

Rémy Hémez, « La paix par la force. La défense de la Corée du Sud sous la présidence Moon Jae-in », *Notes de l'Ifri*, Ifri, mai 2022.



## « Briefings de l'Ifri »

Jérémy Bachelier et Céline Pajon, "France and AUKUS: Bouncing Back to Live Up to Pacific Challenges", *Briefings de l'Ifri*, Ifri, November 25, 2022.

Raphaël Briant, « L'innovation ouverte de défense. Effet de mode ou nouveau solfège ? », *Briefings de l'Ifri*, Ifri, 26 octobre 2022.

Amélie Férey et Laure de Roucy-Rochegonde, « "Don't Bank on the Bombs". L'industrie de défense face aux nouvelles normes européennes », *Briefings de l'Ifri*, Ifri, 22 septembre 2022.

Léo Péria-Peigné, « La dronisation navale, une opportunité pour la Marine nationale de 2030 ? », *Briefings de l'Ifri*, Ifri, 25 août 2022.

Nicola Leveringhaus, « Modernisation de l'arsenal nucléaire chinois et évolutions doctrinales », *Briefings de l'Ifri*, Ifri, 19 août 2022.

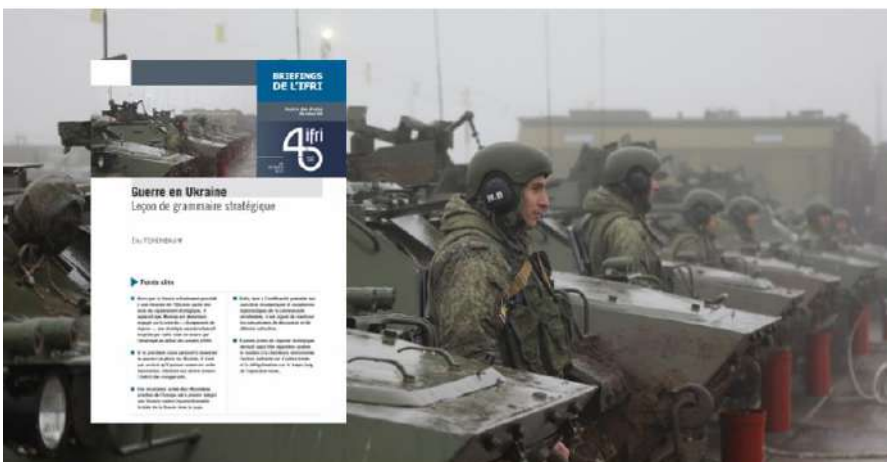
Amélie Férey, « Par-delà le Moskva : la persistance du fait naval dans l'environnement stratégique », *Briefings de l'Ifri*, Ifri, 6 juillet 2022.

Jean-Louis Lozier, « Premiers enseignements nucléaires de la guerre en Ukraine », *Briefings de l'Ifri*, Ifri, mai 2022.

Jean-Christophe Noël, « Quelle campagne aérienne au-dessus de l'Ukraine ? Premiers éléments de réflexion », *Briefings de l'Ifri*, Ifri, 31 mars 2022.

Mariel Borowitz, « L'utilisation militaire des petits satellites en orbite », *Briefings de l'Ifri*, Ifri, 4 mars 2022.

Élie Tenenbaum, « Guerre en Ukraine : leçon de grammaire stratégique », *Briefings de l'Ifri*, Ifri, 24 février 2022.



Laurent Bansept, « Les opérations spéciales françaises : quelle place dans la compétition de puissance ? », *Briefings de l'Ifri*, Ifri, 27 janvier 2022.

Raphaël Briant, « La filière munitions française face à la haute intensité : des équilibres à redéfinir ? », *Briefings de l'Ifri*, Ifri, 17 janvier 2022.

## Contributions à *Politique étrangère*

Pierre Grosser, « Guerre d'Ukraine : un modèle coréen ? », *Politique étrangère*, vol. 87, n° 3, Ifri, 2022.

## Contributions et articles hors Ifri

### Marc Hecker et Élie Tenenbaum

*La Guerre de vingt ans. Djihadisme et contre-terrorisme au XXIe siècle*, Paris, Robert Laffont, Édition de poche actualisée, 2022.

### Jérémy Bachelier

"France and AUKUS: A Necessary Reconciliation", *The Diplomat*, September 15 2022.

« L'Asie-Pacifique au cœur des enjeux de sécurité maritime du XXIe siècle », *Diplomatie*, n° 115, mai 2022.

"French "State Action at Sea" as a Model for SE Asian Coast Guards", *The Executive Maritime*, March 16 2022.

### Léo Péria-Peigné

« Retour à la haute intensité des armées françaises. Les conséquences de la guerre en Ukraine », *Défense et Sécurité Internationale*, 13 octobre 2022.

## DÉBATS

### 26 janvier - SUPERIORITE OPERATIONNELLE, LES FORCES TERRESTRES AU DEFI DE L'INCERTITUDE STRATEGIQUE (Visioconférence)

*Brown Bag Seminar Series*

Avec : Pierre Schill, général d'armée, chef d'état-major de l'armée de Terre ; Jean-Dominique Merchet, journaliste, spécialiste des questions de défense, *L'Opinion* ; Élie Tenenbaum, directeur du Centre des études de sécurité, Ifri ; Thomas Gomart, directeur, Ifri



### 7 février - AGIR ET PROTEGER ENSEMBLE DANS LA TROISIEME DIMENSION (Visioconférence)

*Brown Bag Seminar Series*

Avec : Stéphane Mille, général d'armée aérienne, chef d'État-major de l'armée de l'Air et de l'Espace ; Jean-Dominique Merchet, journaliste, spécialiste des questions de défense, *L'Opinion* ; Élie Tenenbaum, directeur du Centre des études de sécurité, Ifri ; Thomas Gomart, directeur, Ifri

### 23 février - DEPENDANCES, INTERDEPENDANCES ET AUTONOMIE STRATEGIQUE : SE RENFORCER DANS UN MONDE INCERTAIN (Visioconférence)

*Brown Bag Seminar Series*

Avec : Stéphane Bouillon, secrétaire général de la défense et de la sécurité nationale ; Jean-Dominique Merchet, journaliste, spécialiste des questions de défense, *L'Opinion* ; Élie Tenenbaum, directeur du Centre des études de sécurité, Ifri ; Thomas Gomart, directeur, Ifri

### 10 mars - GUERRE EN UKRAINE : PREMIERS ENSEIGNEMENTS

Avec : Tatiana Kastouéva-Jean, directrice du Centre Russie/NEI, Ifri ; Marc-Antoine Eyl Mazzega, directeur du Centre Énergie & Climat, Ifri ; Élie Tenenbaum, directeur du Centre des études de sécurité, Ifri ; Marc Hecker, directeur de la recherche et de la valorisation, Ifri ; Thierry de Montbrial, président, Ifri ; Thomas Gomart, directeur, Ifri

### 14 mars - OTAN : QUEL CONCEPT STRATEGIQUE FACE AUX NOUVELLES MENACES ?

Avec : Benedetta Berti, responsable du Policy Planning auprès du Secrétaire général de l'OTAN, chercheuse associée, Institut des études européennes de la Vrije Universiteit à Bruxelles, professeure, Collège de l'Europe à Bruxelles, Senior fellow, Foreign Policy Research Institute ; Élie Tenenbaum, directeur du Centre des études de sécurité, Ifri ; Éric-André Martin, Secrétaire général du Comité d'études des relations franco-allemandes (Cerfa), Ifri

### 20 avril - VAINCRE AUTREMENT : LES FORCES SPECIALES FRANÇAISES FACE AUX NOUVELLES CONFLICTUALITES (Hybride)

*Brown Bag Seminar Series*

Avec : Bertrand Toujouse, commandant des opérations spéciales ; Jean-Dominique Merchet, journaliste, spécialiste des questions de défense, *L'Opinion* ; Élie Tenenbaum, directeur du Centre des études de sécurité, Ifri ; Thomas Gomart, directeur, Ifri

### 9 juin - VERS UN NOUVEL ORDRE DE SECURITE EUROPEEN ? (Visioconférence)

Avec : Thomas Gomart, directeur, Ifri ; Robin Niblett, directeur exécutif, Chatham House ; Daniela Schwarzer, directrice exécutive Europe et Eurasie, Open Society Foundations ; Nathalie Tocci, directrice, Instituto Affari Internazionali ; Sylvie Kauffmann, directrice éditoriale, *Le Monde* ; Richard Von Weizsäcker, Fellow, Fondation Robert Bosch Berlin

### 5 septembre - UKRAINE : EPICENTRE DE TOUTES LES CRISES ?

Avec : Thomas Gomart, directeur, Ifri ; David Miliband, président-directeur général, International Rescue Committee ; Tatiana Kastouéva-Jean, directrice du Centre Russie/NEI, Ifri

### 12 octobre - L'INDUSTRIE DE DEFENSE ET LE DEFI DE L'ECONOMIE DE GUERRE (Hybride)

*Brown Bag Seminar Series*

Avec : Éric Béranger, président-directeur général, MBDA ; Jean-Dominique Merchet, journaliste, spécialiste des questions de défense, *L'Opinion* ; Élie Tenenbaum, directeur du Centre des études de sécurité, Ifri ; Thomas Gomart, directeur, Ifri

**15 novembre - UN DIALOGUE SUR LE FINANCEMENT DE L'INDUSTRIE DE DEFENSE (Hybride)**

*Brown Bag Seminar Series*

Avec : *Nicolas Théry*, président, Crédit Mutuel Alliance Fédérale ; *Jean-Louis Thiériot*, député, vice-président de la commission de la défense nationale et des forces armées, Assemblée nationale ; *Amélie Férey*, chercheuse au Centre des études de sécurité et coordinatrice de son Laboratoire de recherche sur la défense (LRD), Ifri ; *Jean-Dominique Merchet*, journaliste, spécialiste des questions de défense, *L'Opinion* ; *Thomas Gomart*, directeur, Ifri.

**13 décembre - QU'ATTENDRE DE LA PROCHAINE LOI DE PROGRAMMATION MILITAIRE ? (Hybride)**

*Brown Bag Seminar Series*

Avec : *Thomas Gassilloud*, député, président de la commission de la défense nationale et des forces armées, Assemblée nationale ; *Jean-Dominique Merchet*, journaliste, spécialiste des questions de défense, *L'Opinion* ; *Élie Tenenbaum*, directeur du Centre des études de sécurité, Ifri ; *Thomas Gomart*, directeur, Ifri.



# CENTRE ÉNERGIE & CLIMAT



Le Centre Énergie & Climat de l'Ifri appelle l'attention des décideurs publics et privés, et du grand public, sur les évolutions géopolitiques des marchés globaux et européens de l'énergie, et analyse leurs implications et interactions avec les politiques européennes et nationales.

Les travaux du Centre portent sur la géopolitique des énergies fossiles dans le contexte de la guerre en Ukraine et des transitions, la gouvernance mondiale de l'environnement et du climat, le Green Deal européen et sa capacité à affronter les crises tout en accélérant la décarbonation et la capacité de l'Union européenne à se doter d'une politique industrielle dans les technologies bas carbone

## Équipe

**Marc-Antoine Eyl-Mazzega**, directeur  
*Domaines d'expertise* : Pétrole et gaz, Russie, Ukraine, Afrique subsaharienne, Union européenne

**Diana-Paula Gherasim**, chercheuse  
*Domaines d'expertise* : Cadre législatif énergie-climat 2030 (Green Deal, Fit for 55) en UE, énergies renouvelables, électrification, Européanisation et institutions de l'UE

**Aurélia Bessède**, assistante de coordination

## PUBLICATIONS ELECTRONIQUES

### « Études de l'Ifri »

Marc-Antoine Eyl-Mazzega, « Géopolitique du dessalement d'eau de mer », *Études de l'Ifri*, ifri, septembre 2022.

Marc-Antoine Eyl-Mazzega et Carole Matthieu, « Accélérer la transition énergétique en France : s'inspirer des bonnes pratiques des voisins européens », *Études de l'Ifri*, ifri, mars 2022.





## « Notes de l'Ifri »

Hugo Le Picard, « Nouveau paradigme de l'électrification en Afrique subsaharienne. Comment les systèmes hybrides décentralisés changent-ils la donne ? », *Notes de l'Ifri*, Ifri, septembre 2022.

Stephan Slingerland, « Redéfinir l'avenir énergétique des Pays-Bas : les implications sociétales de la fin de l'exploitation gazière », *Notes de l'Ifri*, Ifri, septembre 2022.

Diana-Paula Gherasim, « Appréhender et résoudre les dilemmes liés au déploiement de l'hydrogène dans l'UE », *Notes de l'Ifri*, Ifri, septembre 2022.

Vincent Donnen, « Vers une ère métallisée : renforcer la résilience des industries par un mécanisme de stockage stratégique de métaux rares », *Notes de l'Ifri*, Ifri, mai 2022.

Marc-Antoine Eyl-Mazzega, Carole Mathieu et Ignacio Urbasos, « Le défi de l'expansion des énergies renouvelables dans l'UE à l'horizon 2030 : mobilisation pour une mission presque impossible », *Notes de l'Ifri*, Ifri, mai 2022.



## « Briefings de l'Ifri »

Hugo le Picard, « Le solaire décentralisé à l'assaut des villes africaines. Une analyse originale d'imagerie satellite et de Deep Learning », *Briefings de l'Ifri*, Ifri, 18 janvier 2022.

Cédric Philibert, « Cuisinez branché ! La cuisson électrique pour le développement soutenable de l'Afrique subsaharienne », *Briefings de l'Ifri*, Ifri, 1<sup>er</sup> février 2022.

Gwenolé Moal, « La géo-ingénierie à la rescousse du climat ? Enjeux, acteurs et perspectives d'un symbole de l'Anthropocène », *Briefings de l'Ifri*, Ifri, 4 février 2022.

Olivier Appert et Denis Babusiaux, « La revanche de l'OPEP+ : une crise pétrolière se profile-t-elle à moyen terme ? », *Briefings de l'Ifri*, Ifri, 24 février 2022.

Carole Mathieu, « Mécanisme d'ajustement carbone aux frontières (MACF) de l'UE : une pièce du puzzle de la décarbonation de l'industrie », *Briefings de l'Ifri*, Ifri, 9 mars 2022.

Cédric Philibert, « Réduire d'urgence la demande d'énergie : l'impératif de mener de front des actions sur l'offre et la demande », *Briefings de l'Ifri*, Ifri, 17 mars 2022.

Susanne Nies, « Les nouvelles ambitions européennes en matière d'énergies renouvelables : implications pour le système électrique à l'horizon 2030 », *Briefings de l'Ifri*, Ifri, 12 avril 2022.

Richard Lavergne, « L'autonomie stratégique européenne en matière d'énergie : quelle ambition, quels moyens ? », *Briefings de l'Ifri*, Ifri, 3 juin 2022.

Ugo Petrucci, « Avancées du stockage de l'énergie aux États-Unis : décryptage des enjeux pour l'Europe », *Briefings de l'Ifri*, Ifri, 13 juin 2022.

Aurélien Reys et Vincent Bos, « Hélium : les nouvelles géographies d'une ressource critique », *Briefings de l'Ifri*, Ifri, 16 juin 2022.

Eugénie Joltreau, « Cinq ans après l'interdiction des importations de plastique en Chine : les Européens ont-ils pris leurs responsabilités ? », *Briefings de l'Ifri*, Ifri, 4 juillet 2022.

Thibaud Voïta, « COP27 : l'Égypte peut-elle donner un nouveau souffle aux conférences climat ? », *Briefings de l'Ifri*, Ifri, 21 octobre 2022.

Diana-Paula Gherasim et Marc-Antoine Eyl-Mazzega, « Le Green Deal européen trois ans après : accélération, érosion, fragmentation », *Briefings de l'Ifri*, Ifri, 14 novembre 2022.

Cédric Philibert, « Renforcer la dynamique de l'électricité renouvelable en Europe », *Briefings de l'Ifri*, Ifri, 22 novembre 2022.

### Contributions à *Politique étrangère*

Marc-Antoine Eyl Mazzega, « Les conséquences de la guerre d'Ukraine pour le secteur de l'énergie », *Politique étrangère*, vol. 87, n°3, 2022, p. 67-79.

### Contributions et articles hors Ifri

Diana-Paula Gherasim et Marc-Antoine Eyl Mazzega, « L'Europe a besoin d'un sursaut dans la mise en œuvre du Green Deal », *Les Echos*, 15 décembre 2022.

## DÉBATS

### 9 février - LE SOMMET UNION EUROPEENNE-UNION AFRICAINE : NOUVELLE IMPULSION POUR LE DEVELOPPEMENT DURABLE DE L'AFRIQUE ? (Visioconférence)

Avec : Marc-Antoine Eyl-Mazzega, directeur, Centre Énergie & Climat, Ifri ; Serge Ekué, président, Banque Ouest Africaine de Développement (BOAD) ; Bertrand Badré, directeur général & fondateur, Blue like an Orange Sustainable Capital ; Cédric Philibert, chercheur associé, Centre Énergie & Climat, Ifri ; Hugo Le Picard, chercheur, Centre Énergie & Climat, Ifri.

### 10 mars - GUERRE EN UKRAINE : PREMIERS ENSEIGNEMENTS

Avec : Thierry de Montbrial, président de l'Ifri ; Thomas Gomart, directeur de l'Ifri ; Tatiana Kastouéva-Jean, directrice du Centre Russie/NEI, Ifri ; Marc-Antoine Eyl Mazzega, directeur du Centre Énergie & Climat, Ifri ; Élie Tenenbaum, directeur du Centre des études de sécurité, Ifri ; Marc Hecker, directeur de la recherche et de la valorisation, Ifri.

### 11 mai - REPowerEU : COMMENT METTRE EN ŒUVRE L'ACCELERATEUR HYDROGENE ?

*Ifri Green Deal Virtual Lunch Series*

Avec : Marc-Antoine Eyl-Mazzega, directeur, Centre Énergie & Climat, Ifri ; Cédric Philibert, chercheur associé, Centre Énergie & Climat, Ifri ; Mark Stoelinga, directeur commercial Énergie et Hydrogène, Port de Rotterdam ; Guy-Cédric Werlings, head of H2 strategy and business analysis, ENGIE group ; Éric Klein, vice-président Ventes Europe, New Energy Business, Siemens Energy ; Aurélie Picart, déléguée générale du Comité Stratégique de Filière Nouveaux Systèmes énergétiques.

### 5 juillet - RUSSIE/UE : VERS LA FIN DE L'INTERDEPENDANCE ENERGETIQUE ?

Avec : Marc-Antoine Eyl-Mazzega, directeur du Centre Énergie & Climat de l'Ifri ; Tatiana Kastouéva-Jean, directrice du Centre Russie/NEI de l'Ifri.

### 12 juillet - INVASION DE L'UKRAINE PAR LA RUSSIE : IMPACTS ECONOMIQUES ET GEOPOLITIQUES (Visioconférence)

*Brown Bag Seminar Series*

Avec : Thomas Gomart, directeur de l'Ifri ; Éric André Martin, secrétaire général du Comité d'études des relations franco-allemandes, Ifri ; Michaela Wiegel, correspondante politique en France, *Frankfurter Allgemeine Zeitung*.

### 20 septembre - CHANGEMENT CLIMATIQUE : LE PACIFIQUE INSULAIRE, 7 ANS APRES L'ACCORD DE PARIS (Visioconférence)

Avec : Bob Loughman, Premier ministre, République de Vanuatu ; Espen Ronneberg, conseiller, changement climatique et durabilité environnementale, Communauté du Pacifique ; Stefano Signore, chef d'unité, changement climatique et énergie durable, sûreté nucléaire, Direction générale des partenariats internationaux, Commission européenne ; Joachim Claudet, directeur de recherche, Centre de Recherches Insulaires et Observatoire de l'Environnement (CRIOBE), CNRS ; Bakoa Kaltongga, ministre intérimaire de l'Agriculture, de l'Élevage, des Forêts, de la Pêche et de la Biosécurité et envoyé spécial sur le changement climatique pour le Pacifique, République du Vanuatu ; Céline Pajon, coordinatrice du programme Océanie, Centre Asie, Ifri.

### 11 octobre - LE SYSTEME ELECTRIQUE EUROPEEN EN 2030 : TRAVERSER LA CRISE ET MAINTENIR LE CAP DE LA DECARBONATION

Avec : Claudia Gamon, Member of the European Parliament ; Stefano Soro, Head of Green and Circular Economy Unit, DG GROW, European Commission ; Paula Ceballos Coloma, Internal Energy Market Unit, DG ENER, European Commission ; Pierre-Laurent Lucille, Chief Economist, Engie ; Johan Söderbom, Thematic Leader Smart Grids & Storage, EIT InnoEnergy ; Frauke Thies, Executive Director, Agora Energiewende ; Fabienne Salaun, Economist, Strategy Department, EDF ; Diana Gherasim, Research Fellow, Center for Energy & Climate, Ifri ; Marc-Antoine Eyl-Mazzega, Director, Center for Energy & Climate, Ifri ; Luca Demicheli,

Green and Circular Economy Unit, DG GROW, European Commission; *Gøran Bye*, CEO, Norwegian Crystals; *Patrick Crombez*, General Manager Heating & Renewables SBU, Daikin Europe; *Olivier Grabette*, Senior Executive Vice-President in charge of European industrial affairs, RTE; *Jon Lezamiz*, Head of Public Affairs, Siemens Gamesa; *Philippe Bozier*, Public Infrastructure and Project Finance Leader, Mazars; *Christophe Grudler*, Member of the European Parliament.

**8 novembre 2022 - DIGITALISER ET DECARBONER : COMMENT REUSSIR LA DOUBLE TRANSITION ? (Conférence hybride)**

Avec : *Alice Pannier*, Responsable du programme Géopolitique des technologies ; *Marc-Antoine Eyl-Mazzega*, Directeur, Centre Énergie & Climat, Ifri ; *Diana Paul-*

*Gherasim* ; Chercheuse au Centre Énergie & Climat de l’Ifri ; *Dimitri Lorenzani*, Membre du cabinet de Maroš Šefčovič, Vice-Président de la Commission Européenne pour les Relations Interinstitutionnelles et la Prospective ; *Olivier Appert*, Membre de l’Académie des technologies et Conseiller du programme Énergie & Climat de l’Ifri ; *Raphaël Guastavi*, Directeur adjoint, Direction de l’économie circulaire, ADEME ; *Vincent Donnen*, Co-fondateur, Compagnie des Métaux Rares ; *Bertrand Deprez*, Vice-Président affaires européennes, Schneider Electric ; *Florence Verzelen*, Directrice générale adjointe en charge des industries, du marketing et du développement durable, Dassault Systèmes ; *Augustin Prate*, VP, Products, Energy & Commodity Markets, Kayrros ; *Anaïs Voy-Gillis*, Directrice associée, June Partners, et chercheuse associée, IAE de Poitiers ; *Merle Maigre*, directrice du programme cybersécurité, e-gouvernance Academie, Estonie.



# PROGRAMME GÉOPOLITIQUE DES TECHNOLOGIES



Intelligence artificielle (IA), 5G, cybersécurité, robotique, semi-conducteurs, spatial... Les technologies, notamment numériques, affectent aujourd'hui profondément l'ensemble des activités humaines et, par extension, des relations internationales. Les enjeux politiques, stratégiques, économiques et sociaux qui en découlent affectent les États, les organisations internationales et les entreprises privées. Les dynamiques de concurrence et de coopération internationales s'en trouvent transformées.

Le programme adopte une approche résolument européenne des enjeux internationaux liés aux technologies dites critiques. Ses travaux s'organisent autour de quatre thématiques transversales :

- 1) Les redistributions de puissance provoquées par les nouvelles technologies, et les évolutions de la compétition internationale ;
- 2) la souveraineté technologique européenne, ses contours, et ses implications pour les politiques industrielles et d'innovation ;
- 3) les enjeux de gouvernance des technologies et les interactions entre les entreprises, les États, les organisations internationales et les utilisateurs dans ce domaine ;
- 4) les implications sociétales et environnementales des nouvelles technologies.

## Équipe

**Alice Pannier**, responsable du programme

*Domaines d'expertise* : Dimension géopolitique des nouvelles technologies ; Stratégies européennes dans les technologies (notamment quantique, *cloud*, logiciels) ; Politiques industrielles, de recherche et d'innovation ; Relations extérieures de l'UE

**Mathilde Velliet**, chercheur

*Domaines d'expertise* : Politiques technologiques américaine et chinoise (contrôle des exportations, politiques industrielle et d'innovation, diplomatie économique) ; Relations sino-américaines ; Politique étrangère des États-Unis

## PUBLICATIONS ÉLECTRONIQUES

### « Études de l'Ifri »

Julien Nocetti, « L'Europe dans la géopolitique de la 5G : une ligne de crête technologique ? », *Études de l'Ifri*, Ifri, janvier 2022.



Mathilde Velliet, « Convaincre et contraindre : les interférences américaines dans les échanges technologiques entre leurs alliés et la Chine », *Études de l'Ifri*, Ifri, février 2022.

Anaïs Voy-Gillis, « Réindustrialiser la France : les défis de la transformation numérique et environnementale », *Études de l'Ifri*, Ifri, septembre 2022.

Jacques Priol et Joé Vincent-Galtie, « Ni surveillance, ni consumérisme algorithmique. Vers un modèle européen alternatif pour les villes intelligentes », *Études de l'Ifri*, Ifri, novembre 2022.

Alice Pannier, « Sources d'influence. Enjeux économiques et géopolitiques des logiciels open source », *Études de l'Ifri*, Ifri, décembre 2022.



### « Notes de l'Ifri »

Mathilde Velliet, « Les réseaux télécoms "ouverts" (Open RAN). Vers une reconfiguration de la compétition internationale dans la 5G ? », *Notes de l'Ifri*, Ifri, octobre 2022.

### « Briefings de l'Ifri »

Alice Pannier, « Souveraineté numérique : Bilan du quinquennat et propositions des candidats à la présidentielle 2022 », *Briefings de l'Ifri*, Ifri, 15 mars 2022.

Sam Gilbert, « L'économie politique du métavers », *Briefings de l'Ifri*, Ifri, 20 juin 2022.

Pauline Weil et Nicolas Frédéric Poitiers, « Marché aux puces : analyse de la loi européenne sur les semi-conducteurs », *Briefings de l'Ifri*, Ifri, 8 juillet 2022.

### « Éditoriaux de l'Ifri »

Mathilde Velliet et John Seaman, « Contrôle des exportations : un tournant majeur dans la rivalité sino-américaine », *Éditoriaux de l'Ifri*, Ifri, 28 octobre 2022.

### Contributions à *Politique étrangère*

Mathilde Velliet, Recension de l'ouvrage de J. Helberg, *The Wires of War*, dans *Politique étrangère*, vol. 87, n° 2, 2022.

### Contributions et articles hors Ifri

Alice Pannier, « Technologies critiques et capacités industrielles : Définitions nationales et implications. Le cas français », Armament Industry European Research Group (IRIS), septembre 2022

Alice Pannier, "Europe's quest for technological power : High-performance computing and quantum computing " *Horizons*, No. 20, 2022.

Mathilde Velliet, « La compétition technologique États-Unis – Chine : "courrir plus vite"... en interdépendance », *Diplomatie*, Les Grands Dossiers, n° 70, 2022.

## DÉBATS

### 28 mars - RECONQUÉRIR L'APPAREIL PRODUCTIF ET REDUIRE LES VULNERABILITES FACE A L'INTERNATIONALISATION DES CHAINES DE VALEUR

Avec : *Alice Pannier*, responsable du programme Géopolitique des technologies à l'Ifri ; *Philippe Logak*, rapporteur général auprès du Haut-Commissariat au Plan ; *Paul Héroult*, chercheur associé à la chaire d'économie de défense de l'IHEDN.

### 29 mars - COMMENT ATTEINDRE LA SOUVERAINETE TECHNOLOGIQUE ? (Hybride)

*Brown Bag Seminar Series*

Avec : *Thomas Gomart*, directeur, Ifri ; *François Saltiel*, journaliste, *France Culture* ; *Alice Pannier*, responsable du programme Géopolitique des technologies, Ifri ; *Olivier Andriès*, directeur général de Safran.

### 9 juin - LA STRATEGIE AMERICAINE POUR « RALENTIR L'ADVERSAIRE » CHINOIS : QUELLES CONSEQUENCES POUR LES ALLIES DES ÉTATS-UNIS ? (Visioconférence)

*Brief des experts*

Avec : *Mathilde Velliet*, chercheuse au programme Géopolitique des technologies de l'Ifri.

### 29 septembre - LA PLACE DU CYBER DANS LA GUERRE EN UKRAINE (Visioconférence)

*Brief des experts*

Avec : *Julien Nocetti*, chercheur associé, Centre Russie/NEI de l'Ifri et programme Géopolitique des technologies.

### 8 novembre - DIGITALISER ET DECARBONER : COMMENT REUSSIR LA DOUBLE TRANSITION ?

Avec : *Alice Pannier*, responsable du programme Géopolitique des technologies ; *Marc-Antoine Eyl-Mazzega*, directeur du Centre Énergie & Climat ; *Dimitri Lorenzani*, membre du cabinet de Maroš Šefčovič, Vice-Président de la Commission européenne pour les relations interinstitutionnelles et la prospective ; *Diana-Paul Gherasim*, chercheuse, Centre Énergie & Climat de l'Ifri ; *Olivier Appert*, membre de l'Académie des technologies et conseiller du programme Énergie & Climat de l'Ifri ; *Raphaël Guastavi*, directeur adjoint, Direction de l'économie circulaire, ADEME ; *Vincent Donnen*, co-fondateur, Compagnie des Métaux Rares ; *Bertrand Deprez*, vice-président affaires européennes, Schneider Electric ; *Florence Verzelen*, directrice générale adjointe en charge des industries, du marketing et du développement durable, Dassault Systèmes ; *Augustin Prate*, VP, Products, Energy & Commodity Markets, Kayrros ; *Anaïs Voy-Gillis*, directrice associée June Partners, et chercheuse associée, IAE de Poitiers.



# CENTRE MIGRATIONS ET CITOYENNETÉS



En créant le programme Migrations en 2005, puis le Centre migrations et citoyennetés en 2011, l'Ifri a été le premier institut de recherche à analyser le phénomène migratoire et les pratiques de la citoyenneté comme des sujets de relations internationales. Face à une question complexe qui polarise les opinions, le Centre migrations et citoyennetés a pour ambition de mieux structurer le débat et la recherche dans un cadre indépendant et apaisé. Les travaux du Centre s'adressent à tous les acteurs des migrations qu'ils soient politiques, institutionnels, associatifs et économiques aux niveaux local, national, européen et international. Le Centre migrations et citoyennetés propose une approche unique en France des questions migratoires et de citoyenneté :

- des travaux à la croisée de la recherche académique, de l'aide à la prise de décision et du renforcement des capacités des acteurs de terrain ;
- une recherche multidisciplinaire mêlant sociologie, science politique et droit ;
- une méthodologie originale qui implique les acteurs concernés : élus locaux, ONG, entreprises, décideurs politiques, migrants et habitants de quartiers populaires, etc. Ces acteurs sont autant les destinataires que les participants aux travaux de recherche du Centre.

## PUBLICATIONS ÉLECTRONIQUES

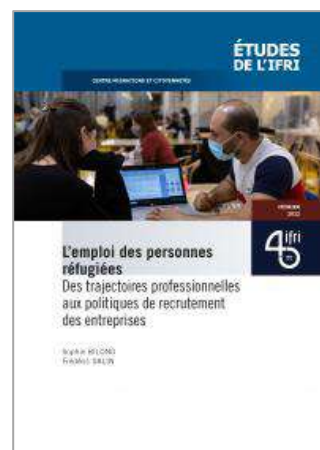
### « Études de l'Ifri »

Sophie Bilong et Frédéric Salin, « L'emploi des personnes réfugiées : des trajectoires professionnelles aux politiques de recrutement des entreprises », *Études de l'Ifri*, Ifri, février 2022.

## Équipe

**Matthieu Tardis**, chercheur

*Domaines d'expertise* : politiques européennes d'asile et d'immigration ; gouvernance mondiale des migrations, accueil et intégration des réfugiés et des migrants en France ; acteurs des politiques d'asile et d'immigration (villes, associations, secteur privé...).



Nadine Camp, « La mobilisation citoyenne et l'hébergement des personnes exilées. Vers un nouveau modèle d'accueil ? », *Études de l'Ifri*, Ifri, décembre 2022.

### « Briefings de l'Ifri »

Matthieu Tardis, « L'asile et l'immigration. Les enjeux de la présidence française de l'Union européenne », *Briefings de l'Ifri*, Ifri, janvier 2022.



## DÉBATS

### 30 juin 2022 - L'EXIL DES REFUGIES D'UKRAINE : QUELLES CONSEQUENCES POUR LES POLITIQUES MIGRATOIRES DE L'UE ? (Visioconférence)

*Brief des experts*

Avec : *Matthieu Tardis*, chercheur, responsable du Centre migrations et citoyennetés de l'Ifri

l'accès à la nationalité, ministère de l'Intérieur ; *Aurore Mayard*, conseillère technique, délégation interministérielle à l'accueil et l'intégration des réfugiés, ministère de l'Intérieur ; *Andrea Soler*, chargée de projet, ICMC Europe ; *Matthieu Tardis*, chercheur, responsable du Centre migrations et citoyennetés de l'Ifri.

### 13 octobre 2022 - LE ROLE DES ENTREPRISES ET DES FONDATIONS D'ENTREPRISE DANS L'EMPLOI DES PERSONNES REFUGIEES

Avec : *Sophie Bilong*, chercheuse associée au Centre migrations et citoyennetés de l'Ifri ; *Marion Marlez* directrice des ressources humaines, Inditex ; *Lise Werle*, Country Equality, Diversity & Inclusion Leader, Ikea ; *Raphaëlle Thirion*, directrice opérationnelle, Humando compétences

### 6 décembre 2022 - LA MOBILISATION CITOYENNE : UNE SOLUTION POUR L'INTEGRATION DES REFUGIES EN EUROPE ?

En partenariat avec : Fondation BNP Paribas  
Avec : *Rachid Ouramdane*, président directeur de Chaillot-Théâtre national de la danse ; *Isabelle Giordano*, déléguée générale de la Fondation BNP Paribas – Corporate Philantropy ; *Antoine Sire*, responsable de l'engagement d'entreprise et membre du Comité exécutif de BNP Paribas ; *Damien Carême*, député européen et fondateur de l'Anvita ; *Elvira Haxhiu*, Chargée de l'accueil des réfugiés ukrainiens à Tours et lauréate de l'Académie pour la participation des personnes réfugiées ; *Joseph Zimet*, préfet en charge de la cellule de crise sur l'accueil des déplacés ukrainiens ; *Rafal Trzaskowski*, maire de Varsovie ; *Marianna Wartecka*, membre du bureau de Fundacja Ocalenie ; *Nadine Camp*, experte asile et migrations ; *Etienne Béchaux*, membre du conseil d'administration de l'Aclaam ; *Suzanne de Bellescize*, responsable du département cultures et société et du programme solidarité migrants, Fondation de France ; *Guillaume Rossignol*, directeur de JRS France ; *Najat Vallaud-Belkacem*, présidente de France terre d'asile ; *Wesam Youssef* et *Andee Gershenberg*, Programme Intercultur'elles, UniR Universités & réfugié.e.s ; *Chékéba Hachemi*, Présidente fondatrice de Afghanistan libre.

### 20 octobre 2022 - FRANCHIR LES FRONTIERES APRES LE COVID-19: QUELS IMPACTS SUR LES MIGRATIONS INTERNATIONALES ? (Visioconférence)

Avec : *Matthieu Tardis*, responsable du Centre migrations et citoyennetés de l'Ifri ; *Christiane Kuptsch*, spécialiste senior des politiques migratoires, Organisation internationale du travail ; *Catherine Wihtol de Wenden*, directrice de recherches au CNRS

### 3 novembre 2022 - L'ACCUEIL EN MILIEU RURAL : UNE OPPORTUNITE POUR L'INTEGRATION DES PERSONNES EXILEES ET LE DEVELOPPEMENT DES TERRITOIRES ?

En partenariat avec : ICMC Europe

Avec : *David Coste*, directeur de l'intégration et de l'accès à la nationalité, ministère de l'Intérieur ; *Matthieu Leblic*, adjoint à la cheffe de bureau, direction de l'intégration et de



# INITIATIVE ESPACE



Cette initiative tripartite (Ifri, DGAP, IAI) vise à présenter les principaux enjeux liés au renouveau de la compétition spatiale internationale pour l'industrie spatiale européenne et sa gouvernance.

À travers une série de publications et de débats, le but de l'initiative est de sensibiliser les acteurs dans les trois pays (France, Allemagne, Italie) et les institutions de l'Union européenne aux défis posés par la transformation de l'industrie spatiale mondiale.

La transition numérique, l'émergence du *New Space* aux États-Unis, l'affirmation de la Chine comme acteur spatial de premier plan et l'évolution du secteur spatial russe encouragent une réflexion encourageante sur ce sujet.

## Équipe

**Éric-André Martin**, secrétaire général du Comité d'études des relations franco-allemandes

**Claude-France Arnould**, conseiller pour les affaires européennes



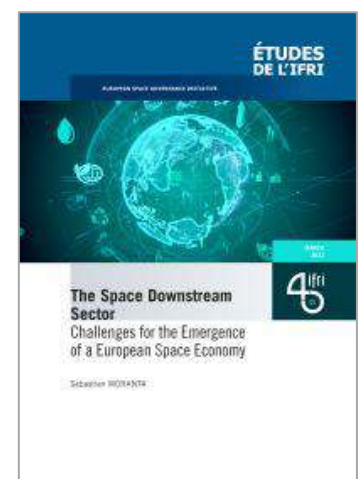
## PUBLICATIONS ÉLECTRONIQUES

### « Études de l'Ifri »

Sebastien Moranta, « L'aval du secteur spatial : enjeux pour l'émergence d'une économie spatiale européenne », *Études de l'Ifri*, Ifri, mars 2022.

### « Notes de l'Ifri »

Namrata Goswami, « Le programme spatial indien et ses déterminants : implications possibles pour le marché spatial mondial », *Notes de l'Ifri*, Ifri, janvier 2022.



Alain De Neve, « Orbites encombrées et dangereuses : La gouvernance spatiale européenne à l'heure des programmes saturants », *Notes de l'Ifri*, Ifri, février 2022.

### « Briefings de l'Ifri »

Mariel Borowitz, « L'utilisation militaire des petits satellites en orbite », *Briefings de l'Ifri*, Ifri, 4 mars 2022.



### Contributions et articles hors Ifri

Marc Julienne, “China-Russia Cooperation in Space: The Reality behind the Speeches”, in: Max Bergmann (eds.), *Understanding the Broader Transatlantic Security Implications of Greater Sino-Russian Military Alignment*, CSIS, December 2022.

# LES PUBLICATIONS EN 2022

## OUVRAGES

Thierry de Montbrial et Dominique David (dir.), *RAMSES 2023. L'Europe dans la guerre*, Paris, Dunod/Ifri, septembre 2022.

### Revue *Politique étrangère*

« Climat : quelle marche suivre ? », vol. 87, n° 1, printemps 2022.

« Ukraine : entre deux paix ? », vol. 87, n° 2, été 2022

« Guerre en Ukraine : un changement de monde ? », vol. 87, n° 3, automne 2022.

« Balkans : un nouveau Grand Jeu ? », vol. 87, n° 4, hiver 2022.

### Ouvrages publiés hors Ifri ou en coédition

Marc Hecker et Élie Tenenbaum, *La Guerre de vingt ans. Djihadisme et contre-terrorisme au XXI<sup>e</sup> siècle*, Paris, Réédition, Robert Laffont, 2022.

Isabelle Saint-Mezard, *Géopolitique de l'Indo-Pacifique*, Paris, PUF, 2022.

## PUBLICATIONS ÉLECTRONIQUES DES UNITÉS DE RECHERCHE

### UNITÉS RÉGIONALES

#### CENTRE AFRIQUE SUBSAHARIENNE

##### « Études de l'Ifri »

**Isabelle Saint-Mezard et Françoise Nicolas**, "India–East Africa: A Not So Healthy Relationship?", février 2022.

**Sina Schlimmer**, « Gouverner les villes africaines. Panorama des enjeux et perspectives », février 2022.

**Thierry Vircoulon**, « État fragile, aplati, failli Réflexions sur la gouvernance hybride et l'évolution de l'État en Afrique et au Sahel », septembre 2022.

**Alicia Garcia Herrero, Alain Karsenty, Johanna Malm et Thierry Pairault**, « Les influences chinoises en Afrique. 2. Mythes et réalités des relations économiques », octobre 2022.

**Thierry Vircoulon et Marc-André Lagrange**, « République démocratique du Congo : à l'Est rien de nouveau », décembre 2022.

##### « Notes de l'Ifri »

**Justin Mwetaminwa et Thierry Vircoulon**, « Un scandale sino-congolais. L'exploitation illégale des minerais et des forêts par les entreprises chinoises au Sud-Kivu », février 2022.

**Mathieu Pellerin**, « Les pays côtiers d'Afrique de l'Ouest. Nouvelle terre d'expansion des groupes djihadistes sahéliens ? », février 2022.

**Bruno Mve Bang**, « La politique de sécurité maritime du Gabon au prisme d'une stratégie intégrée », mars 2022.

**Thierry Vircoulon et Enrica Picco**, « La MINUSCA en Centrafrique. Les casques bleus impopulaires », mars 2022.

**FedÉrico Donelli**, "Rwanda's Military Diplomacy. Kigali's Political Use of the Military Means to Increase Prestige and Influence in Africa and Beyond", avril 2022.

**Selma EL Obeid et John Mendelsohn**, « SWAPO : le début d'un défi politique », mai 2022.

**Moussa Bobbo**, « Boko Haram dans la région de l'extrême-Nord du Cameroun : L'arbre qui cache la forêt », juin 2022.

**Fanta Dada Petel et Thierry Vircoulon**, « Les Peuls Mbororo dans le conflit anglophone : des luttes foncières locales au conflit régional », juin 2022.

**Tristan Coloma, Quentin René et François Ygorra**, « Le canal du Mozambique : un espace de compétition crisogène », juin 2022.

**Hilaire de Prince Pokam**, « De la rhétorique du gagnant-gagnant à la réalité : l'exemple de l'asymétrie des relations sino-camerounaises », juin 2022.

**Alain Antil et Paul Maurice**, « Après le Mali, quel engagement de l'Allemagne au Sahel ? », juin 2022.

**Régio Conrado**, « Le Frelimo, trente ans après les "réformes démocratiques" : une domination hégémonique », juillet 2022.

**François Giovalucchi et Juvence Ramasy**, « La Chine à Madagascar : entre opportunisme politique discret et trafics intenses », novembre 2022.

**Mathieu Pellerin**, « Les groupes d'autodéfense, pompiers pyromanes du Sahel », décembre 2022.

#### « Briefings de l'Ifri »

**Hugo Le Picard et Matthieu Toulemont**, « Le solaire décentralisé à l'assaut des villes africaines. Une analyse originale d'imagerie satellite et de Deep Learning », janvier 2022.

### PROGRAMME AMERIQUE DU NORD

#### « Études de l'Ifri »

**Mathilde Velliet**, « Convaincre et contraindre : les interférences américaines dans les échanges technologiques entre leurs alliés et la Chine »

#### « Notes de l'Ifri »

##### Coll. Potomac Papers

**Thierry Pouch et Marine Raffray**, « Entre soutien et conflits, les échanges agricoles transatlantiques depuis 1945 », *Potomac papers*, n°44, juin 2022.

**Sylvain Gaillaud**, « Washington-Téhéran : fin 2022, la réconciliation impossible ? », *Potomac papers*, n°45, novembre 2022.

#### « Briefings de l'Ifri »

**Laurence Nardon**, « Le paysage politique américain à deux mois des élections de mi-mandat. Les démocrates éviteront-ils la défaite ? », 12 septembre 2022.

### CENTRE ASIE

#### « Études de l'Ifri »

**Marc Julienne**, « Le rêve quantique chinois – les aspirations d'un géant dans l'infiniment petit », février 2022.

**Françoise Nicolas et Isabelle Saint-Mézard**, « India – East Africa: A Not So Healthy Relationship? », *Ifri and Policy Center for the New South*, février 2022.

**Éric Seizelet**, « Les employés civils sur les bases américaines au Japon – La face cachée de la coopération nippo-américaine », août 2022.

**Camille Morel**, « Le Pacifique insulaire pris dans la toile mondiale - Géopolitique des câbles sous-marins en Océanie », septembre 2022.

**Pierre Grosser**, « L'héritage historique d'AUKUS - Les relations États-Unis-Australie-Royaume Uni de 1900 à nos jours », octobre 2022.

#### « Notes de l'Ifri »

##### Coll. Asie.Visions

**Namrata Goswami**, « Le programme spatial indien et ses déterminants : implications possibles pour le marché spatial mondial », *Notes de l'Ifri*, janvier 2022.

**Roy Chun Lee**, « Implications of the Global Supply Chain Reform – A Taiwanese Perspective », *Asie.Visions* n°127, mai 2022.

**Rémy Hémez**, « La paix par la force. La défense de la Corée du Sud sous la présidence Moon Jae-in », mai 2022.

**Sophie Boisseau-du-Rocher**, « Elections aux Philippines – Les enjeux d'un retour du clan Marcos », *Asie.Visions*, n°128, juin 2022.

**John Lee**, « Cyberspace governance in China – Evolution, Features and Future Trends », *Asie.Visions*, n° 129, juillet 2022.

**Marc Julienne et Constantin Lagrault**, « Modernisation de l'Armée Populaire de Libération – Le facteur humain », *Asie.Visions*, n° 130, octobre 2022.

**Nicolas Péné**, « L'industrie de défense indienne – Une géographie en mutation au service d'une ambition nationale », *Asie.Visions*, n° 131, décembre 2022.

**Sarah Mohamed-Gaillard**, « La Calédonie dépasse la Calédonie : ancrage régional et perspectives internationales d'un Outre-mer français », *Asie.Visions*, n° 132, décembre 2022.

#### « Éditoriaux de l'Ifri »

##### Coll. Lettre du Centre Asie

**Françoise Nicolas**, « La Corée, candidate au CPTPP – une décision tardive mais bienvenue », *Lettre du Centre Asie*, n° 96, 20 janvier 2022.



**Marc Julienne**, « Un coup d'épée dans l'océan – la tournée de Wang Yi dans le Pacifique insulaire », *Lettre du Centre Asie*, n° 97, 3 juin 2022.

**Hervé Lemahieu**, « Nouveau gouvernement à Canberra – Un « reset » pour l'approche australienne de l'Indo-Pacifique ? », *Lettre du Centre Asie*, n° 98, 13 juillet 2022.

**Marc Julienne**, « 20e Congrès du Parti communiste chinois : les défis pour les cinq années à venir », *Lettre du Centre Asie*, n° 99, 14 octobre 2022.

**Marc Julienne**, « 20<sup>e</sup> Congrès du Parti Communiste Chinois – Décryptage de la nouvelle équipe dirigeante », *Lettre du Centre Asie*, n° 100, 24 octobre 2022.

**Mathilde Velliet** et **John Seaman**, « Contrôle des exportations : un tournant majeur dans la rivalité sino-américaine », 28 octobre 2022.

**Céline Pajon**, « Nouvelle stratégie de sécurité et de défense au Japon. Comment dit-on Zeitenwende en japonais ? », *Lettre du Centre Asie n°101*, 19 décembre 2022.

**Alexandra Sakaki**, « Attention to the Periphery? Germany and the Pacific Island States », *Lettre du Centre Asie n°102*, 21 décembre 2022.

## Rapport hors Ifri

**John Seaman et al.** (eds), « Dependence in Europe's Relations with China – Weighing Perceptions and Reality », avril 2022.

## Contributions à *Politique étrangère*

**Marc Julienne**, « Guerre d'Ukraine, un embarras pour Pékin », *Politique étrangère*, vol. 87, n° 3, 2022, p. 103-115.

## COMITE D'ETUDES DES RELATIONS FRANCO-ALLEMANDES (CERFA)

### « Notes de l'Ifri »

*Coll. Notes du Cerfa*

**Éric André Martin**, « Le choc de la réalité : La coalition feu tricolore dans la crise russo-ukrainienne », *Notes du Cerfa*, n°167, février 2022.

**Christine Klos** et **Karl Terrollion**, « La "Stratégie France" de la Sarre. Un Land sur la voie d'un plurilinguisme européen en action », *Notes du Cerfa*, n°168, mars 2022. (FR/DE)

**Alain Antil** et **Paul Maurice**, « Après le Mali, quel engagement de l'Allemagne au Sahel ? », *Notes du Cerfa*, n°169, juin 2022.

**Patricia Commun**, « La puissance industrielle de l'Allemagne en danger. Le double choc de la transition énergétique et du risque géopolitique », *Notes du Cerfa*, n°170, juillet 2022.

**Éric André Martin**, « La modernisation de la Bundeswehr : un retour aux fondamentaux ? », *Notes du Cerfa*, n°171, octobre 2022.

**Marie Krpata**, « La stratégie industrielle de l'Union européenne : Concilier concurrence et défis géoéconomiques », *Notes du Cerfa*, n°172, octobre 2022.

**Sandra Parthie**, « Le plan de soutien du gouvernement allemand aux ménages et entreprises : comment compenser le double choc énergétique et économique ? », *Notes du Cerfa*, n°173, décembre 2022. (FR/DE)

### *Coll. Visions franco-allemandes*

**Detlef Puhl**, « L'Allemagne, le "Changement d'époque" et l'avenir de l'OTAN », *Visions franco-allemandes*, n°33, août 2022. (FR/DE)

### « Briefings de l'Ifri »

**Paul Maurice**, « Un "changement d'époque" ? Quels enjeux pour la politique de défense et de sécurité allemande après l'invasion russe en Ukraine ? », mars 2022.

## Contributions à *Politique étrangère*

**Hans Stark**, « La politique de défense de l'Allemagne : un tournant historique ? », *Politique étrangère*, vol. 87, n° 3, automne 2022.

## CENTRE RUSSIE/NEI

### « Études de l'Ifri »

*Coll. Russie.Nei.Reports*

**Bobo Lo**, « Rewinding the Clock? US-Russia Relations in the Biden Era », *Russie.Nei.Reports*, n° 36, Ifri, février 2022.

**Clément Terme**, « Le partenariat russo-iranien. Une entente conjoncturelle aux accents sécuritaires », *Russie.Nei.Reports*, n° 37, Ifri, mars 2022.

**Gilles Dorronsoro**, **Arthur Quesnay**, **Marie Courraud**, « Quelle stratégie pour l'aide civile en Ukraine ? », juin 2022.

**Régis Gente**, « Cercles dirigeants russes : infaillible loyauté au système Poutine ? » *Russie.Nei.Reports*, n° 38, Ifri, juillet 2022.

**Michaël Levystone**, « Le Kazakhstan à l'épreuve des crises. Des émeutes de janvier 2022 à la guerre en Ukraine », *Russie.Nei.Reports*, n° 39, Ifri, septembre 2022.

**Pavel BAEV**, « Russia's War in Ukraine: Misleading Doctrine, Misguided Strategy », *Russie.Nei.Reports*, n° 40, Ifri, octobre 2022.

**Michaël Levystone**, « La connectivité centrasiatique au révélateur des crises internationales. Les transports, l'énergie et l'eau entre interdépendance et désenclavements », *Russie.Nei.Reports*, n° 41, Ifri, novembre 2022.

## « Notes de l'Ifri »

### Coll. Russie.Nei.Visions

**Dimitri Minic**, « Invasion russe de l'Ukraine : une rupture politico-stratégique ? » *Russie.Nei.Visions*, n° 126, Ifri, mars 2022.

## « Briefings de l'Ifri »

**Michaël Levystone**, « D'un Berdymoukhamedov à l'autre. Contexte et enjeux de la transition au Turkménistan », 8 mars 2022.

**Michaël Levystone**, « Russie - Venezuela. Un partenariat à l'épreuve de la guerre en Ukraine », 8 avril 2022.

**Michaël Levystone**, « La guerre en Ukraine vue d'Asie centrale », 13 juillet 2022.

**Raimondo Lanza**, "Putin's Friends? The Complex Balance Inside Italy's Far-Right Government Coalition", 28 novembre 2022.

## « Éditoriaux de l'Ifri »

**Dominique David**, « Pour l'Ukraine : les yeux ouverts », 15 décembre 2022.

## « Briefings de l'Ifri »

**Jean-Loup Samaan**, « Les Émirats arabes unis et la compétition sino-américaine. Vers une politique de non-alignement ? », 2 décembre 2022.

## Contributions à *Politique étrangère*

**Akram Belkaïd**, « Algérie : une restauration musclée », *Politique étrangère*, vol. 87, n° 2, 2022.

## UNITÉS TRANSVERSALES

### CENTRE DES ETUDES DE SECURITE

## « Études de l'Ifri »

**Marie Courraud, Gilles Dorronsoro et Arthur Quesnay**, « Quelle stratégie pour l'aide civile en Ukraine ? », *Études de l'Ifri*, juin 2022.

### Coll. Focus stratégique

**Amélie Férey**, « Vers une guerre des normes ? Du lawfare aux opérations juridiques », *Focus Stratégiques*, avril 2022.

**Laure de Rochegonde**, « Deus ex machina : les enjeux de l'autonomisation des systèmes d'armes », *Focus Stratégiques*, mai 2022.

**Laurent Bansept et Élie Tenenbaum**, « Après Barkhane : repenser la posture française en Afrique de l'Ouest », *Focus Stratégiques*, mai 2022.

**Laurent Bansept**, « Le retour de la haute intensité en Ukraine : quels enseignements pour les forces terrestres ? », *Focus Stratégiques*, juillet 2022.

**Héloïse Fayet**, « Quelle posture stratégique pour la France au Moyen-Orient ? », *Focus stratégique*, n° 112, novembre 2022.

**Léo Péria-Peigné**, « Stocks militaires : une assurance-vie en haute intensité ? », *Focus stratégique*, n° 113, décembre 2022.

### Coll. Prolifération Papers

**Jean-Louis Lozier**, « Arctique : vers la fin de l'exception ? Enjeux stratégiques, nucléaires et maritimes », *Prolifération Papers*, n° 64, avril 2022.

## « Notes de l'Ifri »

**Rémy Hémez**, « La paix par la force. La défense de la Corée du Sud sous la présidence Moon Jae-in », mai 2022.

## « Briefings de l'Ifri »

**Raphaël Briant**, « La filière munitions française face à la haute intensité : des équilibres à redéfinir ? », 17 janvier 2022.

**Laurent Bansept**, « Les opérations spéciales françaises : quelle place dans la compétition de puissance ? », 27 janvier 2022.

**Élie Tenenbaum**, « Guerre en Ukraine : leçon de grammaire stratégique », 24 février 2022.

**Mariel Borowitz**, « L'utilisation militaire des petits satellites en orbite », 4 mars 2022.

**Jean-Christophe Noël**, « Quelle campagne aérienne au-dessus de l'Ukraine ? Premiers éléments de réflexion », 31 mars 2022.

**Jean-Louis Lozier**, « Premiers enseignements nucléaires de la guerre en Ukraine », mai 2022.

**Amélie Férey**, « Par-delà le Moskva : la persistance du fait naval dans l'environnement stratégique », 6 juillet 2022.

**Nicola Leveringhaus**, « Modernisation de l'arsenal nucléaire chinois et évolutions doctrinales », 19 août 2022.

**Léo Péria-Peigné**, « La dronisation navale, une opportunité pour la Marine nationale de 2030 ? », 25 août 2022.

**Amélie Férey et Laure de Rochegonde**, « "Don't Bank on the Bombs". L'industrie de défense face aux nouvelles normes européennes », 22 septembre 2022.

**Raphaël Briant**, « L'innovation ouverte de défense. Effet de mode ou nouveau solfège ? », 26 octobre 2022.

**Jérémy Bachelier et Céline Pajon**, “France and AUKUS: Bouncing Back to Live Up to Pacific Challenges”, 25 novembre 2022.

## CENTRE ÉNERGIE & CLIMAT

### « Études de l’Ifri »

**Marc-Antoine Eyl-Mazzega et Carole Mathieu**, « Accélérer la transition énergétique en France : s’inspirer des bonnes pratiques des voisins européens », mars 2022.

**Marc-Antoine Eyl-Mazzega**, « Géopolitique du dessalement d’eau de mer », septembre 2022.

### « Notes de l’Ifri »

**Marc-Antoine Eyl-Mazzega, Carole Mathieu et Ignacio Urbasos**, « Le défi de l’expansion des énergies renouvelables dans l’UE à l’horizon 2030 : mobilisation pour une mission presque impossible », mai 2022.

**Vincent Donnien**, « Vers une ère métallisée : renforcer la résilience des industries par un mécanisme de stockage stratégique de métaux rares », mai 2022.

**Hugo Le Picard**, « Nouveau paradigme de l’électrification en Afrique subsaharienne. Comment les systèmes hybrides décentralisés changent-ils la donne ? », septembre 2022.

**Stephan Slingerland**, « Redéfinir l’avenir énergétique des Pays-Bas : les implications sociétales de la fin de l’exploitation gazière », septembre 2022.

**Diana-Paula Gherasim**, « Appréhender et résoudre les dilemmes liés au déploiement de l’hydrogène dans l’UE », septembre 2022.

### « Briefings de l’Ifri »

**Hugo le Picard**, « Le solaire décentralisé à l’assaut des villes africaines. Une analyse originale d’imagerie satellite et de Deep Learning », 18 janvier 2022.

**Cédric Philibert**, « Cuisinez branché ! La cuisson électrique pour le développement soutenable de l’Afrique subsaharienne », 1<sup>er</sup> février 2022.

**Gwenolé Moal**, « La géo-ingénierie à la rescousse du climat ? Enjeux, acteurs et perspectives d’un symbole de l’Anthropocène », 4 février 2022.

**Olivier Appert et Denis Babusiaux**, « La revanche de l’OPEP+ : une crise pétrolière se profile-t-elle à moyen terme ? », 24 février 2022.

**Carole Mathieu**, « Mécanisme d’ajustement carbone aux frontières (MACF) de l’UE : une pièce du puzzle de la décarbonation de l’industrie », 9 mars 2022.

**Cédric Philibert**, « Réduire d’urgence la demande d’énergie : l’impératif de mener de front des actions sur l’offre et la demande », 17 mars 2022.

**Susanne Nies**, « Les nouvelles ambitions européennes en matière d’énergies renouvelables : implications pour le système électrique à l’horizon 2030 », 12 avril 2022.

**Richard Lavergne**, « L’autonomie stratégique européenne en matière d’énergie : quelle ambition, quels moyens ? », 3 juin 2022.

**Ugo Petrucci**, « Avancées du stockage de l’énergie aux États-Unis : décryptage des enjeux pour l’Europe », 13 juin 2022.

**Aurélien Reys et Vincent Bos**, « Hélium : les nouvelles géographies d’une ressource critique », 16 juin 2022.

**Eugénie Joltreau**, « Cinq ans après l’interdiction des importations de plastique en Chine : les Européens ont-ils pris leurs responsabilités ? », 4 juillet 2022.

**Thibaud Voïta**, « COP27 : l’Égypte peut-elle donner un nouveau souffle aux conférences climat ? », 21 octobre 2022.

**Diana-Paula Gherasim et Marc-Antoine Eyl-Mazzega**, « Le Green Deal européen trois ans après : accélération, érosion, fragmentation », 14 novembre 2022.

**Cédric Philibert**, « Renforcer la dynamique de l’électricité renouvelable en Europe », 22 novembre 2022.

## Contributions à *Politique étrangère*

**Marc-Antoine Eyl Mazzega**, « Les conséquences de la guerre d’Ukraine pour le secteur de l’énergie », *Politique étrangère*, vol. 87, n° 2, 2022, p. 67-79.

**Pierre Grossier**, « Guerre d’Ukraine : un modèle coréen ? », *Politique étrangère*, vol. 87, n° 3, 2022.

## PROGRAMME GEOPOLITIQUE DES TECHNOLOGIES

### « Études de l’Ifri »

**Julien Nocetti**, « L’Europe dans la géopolitique de la 5G : une ligne de crête technologique ? », janvier 2022.

**Mathilde Velliet**, « Convaincre et contraindre : les interférences américaines dans les échanges technologiques entre leurs alliés et la Chine », février 2022.

**Marc Julienne**, « Le rêve quantique chinois : les aspirations d’un géant dans l’infiniment petit », février 2022.

**Anaïs Voy-Gillis**, « Réindustrialiser la France : les défis de la transformation numérique et environnementale », septembre 2022.

**Jacques Priol et Joé Vincent-Galtie**, « Ni surveillance, ni consumérisme algorithmique. Vers un modèle européen alternatif pour les villes intelligentes », novembre 2022.

**Alice Pannier**, « Sources d'influence. Enjeux économiques et géopolitiques des logiciels open source », décembre 2022.

#### « Notes de l'Ifri »

**Alain De Neve**, « Orbites encombrées et dangereuses : La gouvernance spatiale européenne à l'heure des programmes saturants », février 2022.

**John Lee**, "Cyberspace Governance in China: Evolution, Features and Future Trends", *Asie.Visions*, n°129, juillet 2022.

**Mathilde Velliet**, « Les réseaux télécoms "ouverts" (Open RAN). Vers une reconfiguration de la compétition internationale dans la 5G ? », octobre 2022.

#### « Briefings de l'Ifri »

**Alice Pannier**, « Souveraineté numérique : Bilan du quinquennat et propositions des candidats à la présidentielle 2022 », 15 mars 2022.

**Sam Gilbert**, « L'économie politique du métavers », 20 juin 2022.

**Pauline Weil et Niclas FredÉric Poitiers**, « Marché aux puces : analyse de la loi européenne sur les semi-conducteurs », 8 juillet 2022.

#### « Éditoriaux de l'Ifri »

**Mathilde Velliet et John Seaman**, « Contrôle des exportations : un tournant majeur dans la rivalité sino-américaine », 28 octobre 2022.

#### Contributions à *Politique étrangère*

**Mathilde Velliet**, Recension de l'ouvrage de J. Helberg, *The Wires of War*, vol. 87, n°2, 2022.

### CENTRE MIGRATIONS/CITOYENNETES

#### « Études de l'Ifri »

**Sophie Bilong et Frédéric Salin**, « L'emploi des personnes réfugiées : des trajectoires professionnelles aux politiques de recrutement des entreprises », février 2022.

**Nadine Camp**, « La mobilisation citoyenne et l'hébergement des personnes exilées. Vers un nouveau modèle d'accueil ? », décembre 2022.

#### « Briefings de l'Ifri »

**Mathieu Tardis**, « L'asile et l'immigration. Les enjeux de la présidence française de l'Union européenne », janvier 2022.

#### PROGRAMME ESPACE

#### « Études de l'Ifri »

**Sebastien Moranta**, « L'aval du secteur spatial : enjeux pour l'émergence d'une économie spatiale européenne », mars 2022.

#### « Briefings de l'Ifri »

**Mariel Borowitz**, « L'utilisation militaire des petits satellites en orbite », 4 mars 2022.

#### « Notes de l'Ifri »

**Namrata Goswami**, « Le programme spatial indien et ses déterminants : implications possibles pour le marché spatial mondial », janvier 2022.

**Alain De Neve**, « Orbites encombrées et dangereuses : La gouvernance spatiale européenne à l'heure des programmes saturants », février 2022.

#### Contributions et articles hors Ifri

**Marc Julienne**, "China-Russia Cooperation in Space: The Reality behind the Speeches", in: Max Bergmann (eds.), *Understanding the Broader Transatlantic Security Implications of Greater*.

### PARTENARIAT IFRI-POLICY CENTER FOR THE NEW SOUTH

#### « Études de l'Ifri »

**Amr Abdelrahim**, « Le retour de l'Égypte comme puissance régionale ? », décembre 2022.

#### « Notes de l'Ifri »

**Hugo Le Picard**, « Nouveau paradigme de l'électrification en Afrique subsaharienne. Comment les systèmes hybrides décentralisés changent-ils la donne ? », septembre 2022.

**Clément Therme**, « Les ambitions iraniennes en Afrique. Une présence idéologique, sécuritaire et économique », décembre 2022.



# LES CONFÉRENCES ET DÉBATS EN 2022

10 février

## FORUM FRANCE-UKRAINE

Avec : *Dmytro Kuleba*, ministre ukrainien des Affaires étrangères ; *Tatiana Kastouéva-Jean*, directrice du Centre Russie/NEI, Ifri ; *Alyona Getmanchuk*, directrice du New Europe Center ; *Sylvain Guiaugué*, directeur adjoint de l'Europe continentale, ministère de l'Europe et des Affaires étrangères ; *Oleksii Makeiev*, représentant spécial de l'Ukraine pour la politique de sanctions ; *Valéria Faure-Muntian*, députée et présidente du Groupe d'amitié France-Ukraine ; *Oleksiy Haran*, professeur à l'Académie Mohyla de Kiev et directeur de recherche à la Fondation pour les initiatives démocratiques ; *Ioulia Shukan*, maîtresse de conférences en études slaves à l'université Paris Nanterre et chercheuse à l'Institut des sciences sociales du politique ; *Marc-Antoine Eyl-Mazzega*, directeur du Centre Énergie & Climat, Ifri ; *Yuriy Vitrenko*, directeur général de Naftogaz ; *Nicolas Bréham*, directeur général de RTE International ; *Mykhaylo Honchar*, président du groupe de réflexion « Strategy XXI » ; *Antoine Halff*, analyste en chef de Kayrros ; *Vasyl Myroshnychenko*, associé de CFC Big Ideas, membre du conseil de surveillance de l'Institut ukrainien ; *Oleksandra Vasylenko*, conseillère économique du ministre ukrainien des Affaires étrangères ; *Bertrand Barrier*, membre du Barreau de Paris, président du conseil d'administration de la Chambre de commerce et d'industrie franco-ukrainienne, membre de la European Business Association en Ukraine ; *Olga Trofimtseva*, ambassadrice itinérante pour la promotion des exportations et des investissements ; *Dominique Menu*, membre du conseil de surveillance et responsable du comité des risques chez Ukreximbank ; *Dmytro Los*, directeur général de la Ukrainian Business & Trade Association (UBTA)



22 février

## DEBAT AVEC SUBRAHMANYAM JAISHANKAR, MINISTRE DES AFFAIRES ETRANGERES DE L'INDE (Visioconférence)

Avec : *Subrahmanyam Jaishankar*, ministre des Affaires étrangères de l'Inde ; *Sylvie Kauffmann*, journaliste, *Le Monde* ; *Françoise Nicolas*, directrice, Centre Asie, Ifri  
Présidence : *Thomas Gomart*, directeur, Ifri

10 mars

### **GUERRE EN UKRAINE : PREMIERS ENSEIGNEMENTS (Hybride)**

Avec : *Thierry de Montbrial*, président de l'Ifri ; *Thomas Gomart*, directeur de l'Ifri ; *Tatiana Kastouéva-Jean*, directrice du Centre Russie/NEI, Ifri ; *Marc-Antoine Eyl Mazzega*, directeur du Centre Énergie & Climat, Ifri ; *Élie Tenenbaum*, directeur du Centre des études de sécurité, Ifri

Modérateur : *Marc Hecker*, directeur de la recherche et de la valorisation, Ifri

8 avril

### **INVASION RUSSE DE L'UKRAINE : ETAT DES LIEUX PAR IGOR ZHOVKVA, DIRECTEUR ADJOINT DU CABINET DU PRESIDENT DE L'UKRAINE (Visioconférence)**

Avec : *Igor Zhovkva*, directeur adjoint du cabinet du président de l'Ukraine, ambassadeur extraordinaire et plénipotentiaire

Présidence : *Thomas Gomart*, directeur de l'Ifri



10 juin 2022

### **MOLDAVIE : QUELS RISQUES DE DESTABILISATION ?**

Avec : *Nicu Popescu*, vice Premier-ministre de Moldavie ; *Tatiana Kastouéva-Jean*, directrice du Centre Russie/NEI, Ifri

17 juin

### **NOUVEAU KAZAKHSTAN : L'AVENIR DU PARTENAIRE STRATEGIQUE DE LA FRANCE. CONFERENCE AVEC ROMAN VASSILENKO, VICE-MINISTRE DES AFFAIRES ETRANGERES DU KAZAKHSTAN**

Avec : *Roman Vassilenko*, Vice-ministre des Affaires étrangères du Kazakhstan

Présidence : *Thierry de Montbrial*, président et fondateur, Ifri, membre de l'Académie des sciences morales et politiques

4 juillet

### **BALKANS, EUROPE ORIENTALE... QUELLE COMMUNAUTE POLITIQUE EUROPEENNE ? (Visioconférence)**

Avec : *Enrico Letta*, président de l'Institut Jacques Delors, ancien président du Conseil des ministres italien ; *Thierry de Montbrial*, président-fondateur de l'Institut français des relations internationales (Ifri, Paris) ; *Ursula Plassnik*, ancienne ministre des Affaires étrangères d'Autriche

Modération : *Dominique David*, président du Centre franco-autrichien pour le rapprochement en Europe

5 septembre

### **UKRAINE : EPICENTRE DE TOUTES LES CRISES ? (Hybride)**

Avec : *Thomas Gomart*, directeur, Ifri ; *David Miliband*, président-directeur général, International Rescue Committee

Présidence : *Tatiana Kastouéva-Jean*, directrice du Centre Russie/NEI, Ifri

12 septembre

### L'EUROPE DANS LA GUERRE. PRESENTATION DU RAMSES 2023 (Hybride)

Avec : *Claude-France Arnould*, conseiller du président de l'Ifri pour les questions européennes, ancien conseiller diplomatique du gouvernement ; *Tatiana Kastouéva-Jean*, directrice du Centre Russie/NEI de l'Ifri

Modérateur : *Dominique David*, conseiller du président de l'Ifri

Avec : *Thierry de Montbrial*, président et fondateur, Ifri, membre de l'Académie des sciences morales et politiques

Modérateur : *Ulysse Gosset*, editorialiste international, BFMTV



10 octobre

### OU VA LA GUERRE EN UKRAINE ?

Hôtel de ville, Paris

Avec : *Marc Antoine Eyl-Mazzega*, directeur du Centre Énergie & Climat de l'Ifri ; *Michel Goya*, ancien colonel de l'armée de Terre et historien militaire ; *Tatiana Kastouéva-Jean*, directrice du Centre Russie/NEI de l'Ifri

Modération : *Marc Hecker*, rédacteur en chef de la revue *Politique étrangère*.

7 décembre

### UKRAINE : GUERRE ET PERSPECTIVES EUROPEENNES. VISIOCONFERENCE AVEC LA VICE-PREMIERE MINISTRE OLHA STEFANISHYNA (Visioconférence)

Avec : *Olha Stefanishyna*, vice-Première ministre pour l'intégration européenne et euro-atlantique de l'Ukraine

Présidence : *Thomas Gomart*, directeur de l'Ifri ; *Tatiana Kastouéva-Jean*, directrice du Centre Russie/NEI.



9-11 décembre

### 15<sup>E</sup> EDITION DE LA WORLD POLICY CONFERENCE, Abou Dabi (Hybride)

*Thierry de Montbrial*, président et fondateur, Ifri, membre de l'Académie des sciences morales et politiques

# Annexe financière





## Compte de résultat au 31 décembre 2022

	Budget 2022	Réalisé 2022	Réalisé 2021		Budget 2022	Réalisé 2022	Réalisé 2021
<b>Achats</b>	55 800	73 549	61 933	<b>Subventions</b>	1 486 810	1 486 810	1 479 310
Fournitures de bureau	21 000	26 535	15 749	<b>Ressources propres</b>	5 067 816	5 664 922	5 509 628
EDF/GDF/Eau	30 000	41 707	30 822	Cotisations et dons	1 095 000	1 440 862	1 129 566
Ouvrages	4 800	5 306	15 362	Publications	100 500	114 181	121 751
<b>Autres achats et charges externes</b>	1 739 910	2 107 183	1 920 813	Financements de programmes	3 554 595	4 072 879	4 256 305
Frais d'impression	75 000	53 354	34 390	Produits divers	10 000	37 000	2 006
Loyers & charges	4 500	4 676	3 939	<b>Ifri augmenté</b>	1 149 964		
Entretien/réparation	134 220	248 431	347 513				
Assurances diverses	20 655	20 493	19 883				
Documentation	48 335	69 733	79 584				
Prestations de services	864 750	1 123 417	1 077 531				
Cotisations et dons	6 350	180 368	180 520				
Missions/Réceptions/Déplacement	474 600	330 115	120 126				
P & T	108 500	69 590	55 175				
Autres charges	3 000	7 004	2 152				
<b>Impôts et taxes</b>	360 000	396 496	395 109	<b>Reprise de fonds dédiés</b>			
Taxe sur les salaires	175 000	223 425	215 263	Reprises de provisions	50 406	107 530	
Taxes diverses	185 000	173 071	179 847	Transferts de charges	6 643		
<b>Salaires et charges de personnel</b>	4 208 916	4 224 433	4 091 200	Produits de gestion	14 047		
<b>Engagements à réaliser</b>	0	0	351 029				
<b>Dotation aux amorti. et prov.</b>	200 000	351 177	990 544				
<b>Dotation fonds dédiés Ifri augmenté</b>							
<b>Charges d'exploitation</b>	6 564 626	8 143 381	6 820 084	<b>Ressources d'exploitation</b>	6 554 626	8 372 792	7 096 468
<b>Charges financières</b>			336	Produits financiers	10 000	5 210	6 124
<b>Charges exceptionnelles</b>		6 953	430	Reprises sur prov. fin.		201	
<b>Impôt sur les sociétés</b>		0	133 705	Produits exceptionnels			112
<b>Résultat après impôt</b>		227 869	148 036	<b>TOTAL</b>	6 564 626	8 378 203	7 102 704
<b>TOTAL</b>	6 564 626	8 150 334	6 954 556				

## Bilan au 31 décembre 2022

ACTIF	2022		2021	
	brut	amortissements provisions	net	net
<b>ACTIF IMMOBILISÉ</b>	<b>62 647</b>	<b>62 647</b>	<b>0</b>	<b>0</b>
<b>Immobilisations incorporelles</b>	62 647	62 647	0	0
Concessions/brevets et droits similaires				
<b>Immobilisations corporelles</b>	<b>25 438 342</b>	<b>5 768 190</b>	<b>19 670 152</b>	<b>6 327 072</b>
Terrains	12 370 000		12 370 000	3 886 345
Constructions	10 062 978	4 073 450	5 989 527	1 596 995
Installations générales	1 806 052	1 049 787	756 265	744 568
Autres immobilisations corporelles	696 691	644 952	51 739	83 544
Immobilisations corporelles en cours	454 867	0	454 867	11 437
Avances et acomptes sur immobilisations	47 754	0	47 754	4 183
<b>Immobilisations financières</b>	<b>796</b>		<b>796</b>	<b>745</b>
Rentes	11		11	11
Participations	23		23	22
Autres immobilisations financières	762		762	687
<b>TOTAL I</b>	<b>25 501 784</b>	<b>5 830 837</b>	<b>19 670 948</b>	<b>6 327 817</b>
<b>ACTIF CIRCULANT</b>				
Stock et travaux en cours	32 229	31 442	787	787
Avances et acomptes versés	498 594		498 594	0
Clients et comptes rattachés	1 597 282		1 597 282	587 104
Autres créances	0		0	101 169
Valeurs mobilières de placement	5 733 790		5 733 790	6 146 544
Disponibilités caisse banque	219 996		219 996	153 301
Charges constatées d'avance				
<b>TOTAL II</b>	<b>8 081 891</b>	<b>31 442</b>	<b>8 050 449</b>	<b>6 988 905</b>
<b>TOTAL ACTIF</b>	<b>33 583 675</b>	<b>5 862 279</b>	<b>27 721 397</b>	<b>13 316 722</b>
<b>PASSIF</b>				
<b>FONDS PROPRES ET RESERVES</b>				
Fonds sans droits de reprise				8 470 599
Dotation initiale non consommable				1 500 000
Ecart de réévaluation				12 948 659
<b>RESERVES</b>				
Autres réserves				9 592 116
Réserve projet				150 000
Excédent/déficit de l'exercice				227 868
<b>TOTAL FONDS PROPRES</b>			<b>24 418 643</b>	<b>11 242 116</b>
Fonds dédiés				990 544
<b>PROVISIONS POUR RISQUES ET CHARGES</b>				
provisions pour risques				78 980
provisions pour charges				474 504
<b>DETTES FOURNISSEURS ET COMPTES RATTACHÉS</b>				
Fournisseurs et comptes rattachés				534 448
Charges à payer				0
Avances et acomptes				17 521
Autres dettes (dont Avoirs à État/organismes sociaux et				692 314
Produits constatés d'avance				510 684
<b>TOTAL DETTES FOURNISSEURS ET COMPTES RATTACHÉS</b>			<b>3 302 754</b>	<b>2 074 606</b>
<b>TOTAL PASSIF</b>			<b>27 721 397</b>	<b>13 316 722</b>



Responsable de l'édition  
Natacha Crance

Assistante d'édition  
Daphné Bertin

Crédit photos :

©Ifri ; ©Christophe Peus; © BAHl; © Mike Chevreuil; ©Shutterstock.com